

# Alkoholio vartojimo priežastys ir būdai Lietuvoje: žalos ir neformalaus drausminimo aspektai

ILONA TAMUTIENĖ

*Vytauto Didžiojo universitetas*

**Santrauka.** *Pasaulinės sveikatos organizacijos duomenimis (2014), Lietuvoje suvartojamo alkoholio kiekis vienam gyventojui yra vienas didžiausių pasaulyje. Išgertas alkoholio kiekis siejamas su žala asmeniui, aplinkiniams ir visuomenei. Piktnaudžiavimas alkoholiu prisideda prie socialinės atskirties formavimo. Šio straipsnio tikslas yra ištirti alkoholio vartojimo priežasčių ir būdų įtaką alkoholio keliamai žalai ir neformaliai geriančiųjų kontrolei. Straipsnis remiasi 2014 m. kiekybine Lietuvos suaugusiųjų gyventojų apklausa, atlikta pagal projektą „Socialinė atskirtis ir dalyvavimas pokyčių Lietuvoje“ (VP1-3.1-SMM-07-K)<sup>1</sup>. Iš viso apklausta 1000 respondentų, iš jų 628 nurodė vartoję alkoholinių gėrimų per paskutinius 12 mėnesių. Kas antras alkoholių vartojantis asmuo geria nesaikingai. Vyrų vartoja alkoholio dažniau nei moterys. Faktoriškos analizės būdu identifikuoti lengvabūdiško ir priklausomo alkoholio vartojimo tipai. Lengvabūdiškam vartojimo tipui būdingesni socialumo, emocijų sužadavimo alkoholiu motyvai. Priklausomam alkoholio vartojimo tipui kuriame galima atpažinti priklausomybės alkoholiui ženklus, dominuoja neigiamų emocijų ir problemų sprendimo alkoholiu motyvai. Abu išskirti alkoholio vartojimo tipai koreliuoja su socialinės žalos, susietos su alkoholio vartojimu, rodikliais. Esant priklausomam alkoholio vartojimo tipui, stipresnis žalos geriančiajam, o ne visuomenei koreliacinis ryšys, ypač tarp vyrų. Žalos visuomenei rodiklis stipriau koreliuoja, kai tarp moterų vyrauja priklausomo alkoholio vartojimo tipas, o tarp vyrų – lengvabūdiško vartojimo tipas. Remiantis tiesinės regresinės analizės rezultatais, nustatyta, kad su alkoholio vartojimu susietą socialinę žalą visuomenei prognozuoja abu alkoholio vartojimo tipų kintamieji, tačiau lengvabūdiško alkoholio vartojimo tipas daro gerokai didesnę poveikį nei priklausomo vartojimo tipas. Nors lengvabūdiškas alkoholio vartojimas labiau siejamas su socialine žala visuomenei, neformalus šio tipo alkoholio vartotojų drausminimas yra silpnas, o tarp moterų ir jaunimo nuo 19 iki 29 m. koreliacinio ryšio visai nėra. Kalbant apie priklausomo alkoholio vartojimo tipą vidutinio stiprumo koreliacija nustatyta tik su neformalumu vyrų drausminimo kintamuoju. Neformalus drausminimas intensyviai geriančiajam senstant. Gauti duomenys leidžia daryti prielaidą, kad lengvabūdiškas alkoholio vartojimas laisvalaikio, siekiant pozityvių potyrių, yra socialiai priimtinas, o tokio vartojimo nulemta socialinė žala geriančiajam ir visuomenei ignoruojama. Neformalus drausminimas tiesiogiai susietas tik su priklausomo vartojimo tipu, ypač tarp vyrų. Todėl prevencinės priemonės turi būti pritaikytos abiem alkoholio vartotojų tipams, ypač atskleidžiant lengvabūdiško alkoholio vartojimo keliamą žalą. Reikėtų skatinti alternatyvius laisvalaikio neįvartojant alkoholio leidimo būdus, kitų ir savęs nežalojančias vyriškumo raiškos formas.*

<sup>1</sup> Mokslinis tyrimas finansuojamas Europos socialinio fondo lėšomis pagal visuotinės dotacijos priemonę. Projektas „Socialinė atskirtis ir socialinis dalyvavimas pokyčių Lietuvoje“ (Nr. VP1-3.1-SMM-07-K-02-045).

**Raktažodžiai:** *alkoholio vartojimas, alkoholio vartojimo motyvai, alkoholio vartotojų tipas, su alkoholiu susieta žala, neformali kontrolė.*

**Keywords:** *alcohol use, motives for alcohol use, type of alcohol user, alcohol related social harm, informal control.*

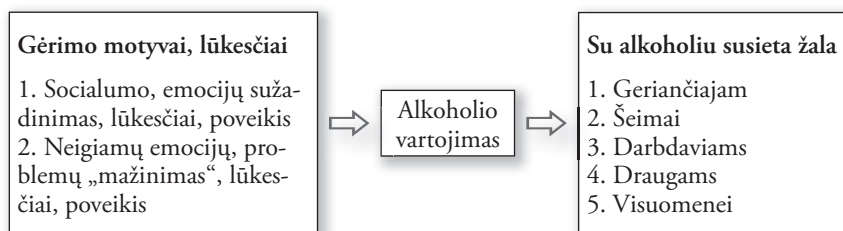
## Įvadas

Pasaulinės sveikatos organizacijos duomenimis (2014), Lietuvoje suvartojamo alkoholio kiekis vienam gyventojui yra vienas didžiausių pasaulyje, t. y. 2010-aisiais 15 metų ir vyresniam Lietuvos gyventojui teko 15,1 litro suvartoto grynojo alkoholio. Suvartojimo rodikliai nemažėjo nei 2012, nei 2013 m. ir siekė 15,2 litro (Alkoholio vartojimas ir padariniai 2014). Išgertas alkoholio kiekis siejamas su žala asmeniui ir aplinkiniams (Room et al. 2010; Berends, Ferris, Laslett 2014). Nustatyta, kad vartojančių nesaikingai alkoholį ir priklausomų nuo jo asmenų grupėse alkoholio vartojimas mažina impulsų kontrolę ir sukelia sprendimų priėmimo stoką (Townshend et al. 2014). Rizikingas, žalingas, nesaikingas, probleminis gėrimas taip pat siejamas su socialine žala, jis prisideda prie socialinės atskirties formavimo (Tamutienė 2014a ir 2014b; Petružytė 2009; Kocai 2008; Kocai 2006). Kyla klausimas, kodėl ir kokiais būdais vartojami alkoholiniai gėrimai, jeigu jie daro įtaką socialinei žalai. Mokslininkai, tyrę alkoholio vartojimo motyvus trylikoje Europos šalių, nustatė, kad Europoje dominuoja nuotaikos / jausmų sužadavimo (angl. *enhancement*), susidorojimo su problemomis (angl. *coping*), prisitaikymo prie kitų (angl. *conformity*) ir socialiniai (angl. *social*) motyvai, kurie (išskyrus prisitaikymo prie kitų motyvų grupę) teigiamai veikia alkoholio vartojimo ir pasigėrimo dažnį. Kitų mokslininkų tyrimas parodė, kad pastarosios gėrimo motyvų grupės veikia ir stiprina viena kitą. Teigiama, kad moterų motyvai skiriasi nuo vyrų motyvų vartoti alkoholį. Pasak mokslininkų (Levitt, Derrick, Testa 2014), moterų alkoholio vartojimo motyvai labiau susieti su seksualumu, intymumu, vyrų – su socialiniu efektu. Nustatyta (Studer et al. 2014), kad tarp jaunimo bendraamžių spaudimas yra vienas iš motyvų, koreliuojančių su alkoholio vartojimo augimu.

Alkoholio vartojimo motyvų tyrimų Lietuvoje stokojama. Laima Bulotaitė ir Rūta Baltrušaitytė (2011) tyrė studentų alkoholio vartojimo motyvus, lūkesčius ir jų įtaką alkoholio vartojimui bei problemoms (Kuntsche et al. 2014). Darius Kalasauskas, Jūratė Klumbienė, Aurelijus Veryga, Janina Petkevičienė (2011) tyrė probleminio alkoholio vartojimo paplitimą Lietuvoje. Platesnių suaugusiųjų populiacijos priežasčių ir lūkesčių bei alkoholio vartojimo būdų tyrimų Lietuvoje stokojama. Šio straipsnio **objektas** – alkoholio vartojimo būdų sąveika su alkoholio vartojimu susieta žala geriančiajam ir aplinkiniams. Straipsnio **tikslas** yra ištirti alkoholio vartojimo priežasčių ir būdų įtaką alkoholio keliamai žalai.

## Teorinė tyrimo prieiga

Straipsnis remiasi jungtiniu Lynne M. Cooper (Cooper et al. 1995) ir Robino Roomo (Room et al. 2010) teoriniu modeliu (1 pav.). Mokslininkai (Cooper et al. 1994) aprašė paaugliams ir suaugusiesiems tinkantį alkoholio motyvų ir lūkesčių kaip emocijų valdymo strategijų teorinį modelį. Pagal pasiūlytą modelį gėrimo motyvai grupuojami į dvi grupes, t. y. geriama norint sužadinti socialumą ir emocijas ir siekiant susitvarkyti su neigiamomis emocijomis ir problemomis. Šio straipsnio autorė L. M. Cooper ir kt. (1995) išskirtų gėrimo motyvų ir lūkesčių grupę papildė patirto alkoholio poveikiu geriančiajam. L. M. Cooper ir kt. (1995) savo modelyje išskyrė ir alkoholio vartojimo keliamas problemas. Tačiau čia su alkoholio vartojimu susietos problemos detalizuojamos R. Roomo ir kt. (2010) pasiūlyto modelio elementais, t. y. žala geriančiajam, šeimai, darbdaviams ir kolegoms, draugams ir visuomenei. Be to, į modelį įtraukta geriančiojo drausminimo dimensija, t. y. patiriančiųjų žalą asmenų pastangos daryti įtaką geriančiojo alkoholio vartojimui.



I PAV. ALKOHOLIO VARTOJIMO MOTYVŲ  
IR SU Tuo SUSIJUSIOS ŽALOS TYRIMO TEORINĖ PRIEIGA

Šaltinis: sudaryta autorės, remiantis Cooper et al. (1994) ir R. Room et al. (2010)

**Tyrimo metodas.** Straipsnyje, pasitelkus „Baltijos tyrimų“ atliktos apklausos duomenų analizę, siekiama identifikuoti alkoholio vartojimo būdus ir jų sąsajas su alkoholio keliamą žala geriančiajam ir visuomenei. 2014 metų balandį apklausa vyko visose Lietuvos apskrityse, 80 vietovių (37 miestai ir 43 kaimo vietovės), iš viso 132 atrankos taškuose. Asmeninio interviu būdu tyrėjas individualiai apklausė kiekvieną respondentą jo namuose. Respondentai šiai reprezentatyviai gyventojų apklausai buvo atrenkami taikant daugiapakopę stratifikuotą atsitiktinę atranką. Sudarytos kelios socialinės grupės. Į šio tyrimo atranką nepateko asmenys, esantys laisvės atėmimo įstaigose, gydymo įstaigų stacionaruose ir neturintys nuolatinės gyvenamosios vietos (apklausa vyko tik gyventojų būstuose). Pirmame atrankos etape nustatytas respondentų apskrityse skaičius. Tyrimas atliktas visose apskrityse. Kiekvienoje apskrityje apklausiamų žmonių dalis bendroje imtyje atitinka šioje apskrityje gyvenančių

18 metų ir vyresnių gyventojų dalį tarp visų šio amžiaus Lietuvos gyventojų. Antrajame etape nustatytas respondentų skaičius įvairaus dydžio vietovėse kiekvienoje apskrityje. Trečiajame etape atrinktos konkrečios gyvenvietės. Iš kiekvienos apskrities kiekvienos kategorijos (pagal gyventojų skaičių) gyvenviečių sąrašo atsitiktine tvarka atrinktos vietovės, kuriose vyks apklausa. Jos atrinktos taikant SPSS programinio paketo atsitiktinių skaičių generavimo programą. Respondentų atranka atliekama naudojant maršrutinės atrankos metodą. Tyrėjams nurodomas maršrutas kiekvienoje gyvenvietėje, pritaikant tam tikrą žingsnį, pasirenkant butą, kuriame atliekama apklausa. Konkrečiame bute respondentas atrenkamas pagal artimiausio gimtadienio taisyklę. Šio tyrimo metu aplankyti 1437 namų ūkiai (būstai), į anketos klausimus sutiko atsakyti 1000 respondentų.

**Apklausos kokybės užtikrinimas.** Iš bendro apklaustųjų sąrašo 10 proc. atsitiktinai atrinktų respondentų buvo tikrinama telefonu. Visos tyrimo anketos tikrintos apklausos koordinatorių apskrityse, duomenų tvarkymo skyriaus darbuotojų ir statistiškai suvedus duomenis. Tyrimo duomenys pasverti remiantis paskutiniais (2014 m. sausio 1 d.) Lietuvos Respublikos statistikos departamento duomenimis (pagal amžių, lytį ir gyvenvietės tipą). Šio tyrimo (1000 respondentų) rezultatų paklaida neviršija 3,2 proc. (kai atsakymai yra 50 proc. : 50 proc.), patikimumo riba – 0,95.

**Tyrimo įrankis.** Tyrimo anketą sudarė projekto „Socialinė atskirtis ir dalyvavimas pokyčių Lietuvoje“ tyrėjų grupė. Anketoje buvo demografinių klausimų dalis, klausimų, tiriančių požiūrį į socialiai atskirtuosius, klausimų, skirtų lėtinėmis neinfekcinėmis ligomis sergantiems respondentams, ir klausimų, susijusių su alkoholio vartojimo priežastimis ir padariniais. Dėl tyrimo įrankio apimties nebuvo galimybės integruoti žalos draugams, darbdaviams ir kolegoms. Žala šeimai tirta tik tų respondentų, kurie nurodė, kad namų ūkyje gyvenantis asmuo piktnaudžiauja alkoholiu.

## Alkoholio vartojimo priežasčių, poveikio ir padarinių įvertinimo būdai

*Alkoholio vartojimo matai.* Šiame tyrime respondentų buvo klausama, ar per 12 pastarųjų mėnesių jie nevartojo, o jei vartojo, kaip dažnai, alkoholinių gėrimų. Respondentai, kurie nurodė nevartoję alkoholio, priskirti prie 12 mėnesių abstinentų. Respondentų, vartojusių alkoholinius gėrimus, atsakymų skalė buvo tokia: *niekada, 1–2 kartus per metus, nors kartą per 2–3 mėnesius, nors kartą per mėnesį, 2–3 kartus per mėnesį, 1–2 kartus per savaitę, dažniau nei du kartus per savaitę.* Vartojančių alkoholį respondentų buvo prašoma pasakyti, kaip dažnai vartodami alkoholinius gėrimus jie jautėsi girti. Atsakymų skalė buvo tokia: *niekada, rečiau nei kartą per mėnesį, nors kartą per mėnesį, kelis kartus per mėnesį, kartą per savaitę ir dažniau.* Respondentai, kurie vartodami

alkoholinius gėrimus nesijautė girti, priskirti prie saikingai geriančiųjų kategorijos, kurie jautėsi girti – prie nesaikingai geriančiųjų kategorijos.

*Alkoholio keliamo žala asmeniui* matuota šiais kintamaisiais: *jautė pagirias, susibarė su šeima, ižeidė kiti, turėjo finansinių nuostolių, susižalojo, kiti sužalojo, turėjo reikalų su policija, patyrė seksualinę prievartą*. Atsakymai matuoti dichotominėje skalėje (taip, ne). Analizėje naudotas suminis teigiamų atsakymų rodiklis. Rodiklio vidinis suderinamumas pakankamas (Tavakol, Dennick 2011), nes Chronbacho alfa rodiklis aukštesnis nei 0,7, t. y. 0,739.

*Alkoholio keliamo žala visuomenei*. Žala visuomenei yra suminis šių kintamųjų rodiklis: *dėl girtos asmens buvo nepatogu viešojoje vietoje, vakarėlyje, girtas jus sužalojo, sugadino turtą, ižeidė, trikdė poilsį naktį, bijote girtus sutikti gatvėje, dėl girtų asmenų teko kreiptis į policiją, medikus ar kitas viešąsias įstaigas*. Atsakymų skalė dichotominė. Chronbacho alfa rodiklis – 0,788.

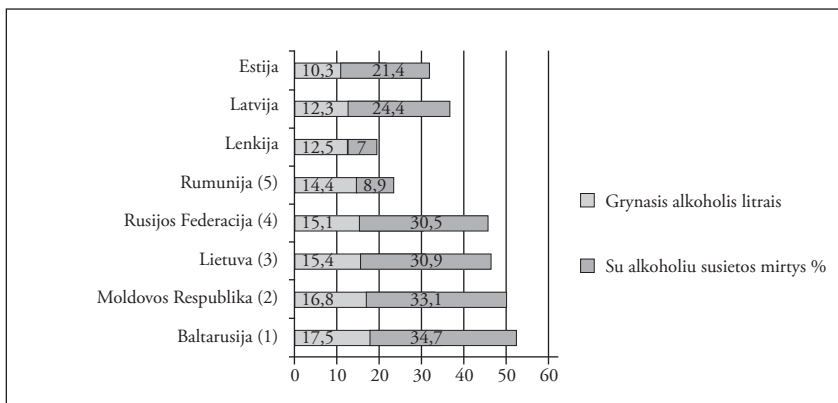
*Geriančiojo drausminimo rodiklis*. Yra suminis respondentų atsakymų į klausimus, ar sutuoktinis / partneris, giminės, draugai, kaimynai, bendradarbiai priekaištavo, prašė mažiau gerti ar negerti, grasino nutraukti santykius ar juos nutraukė, rodiklis. Chronbacho alfa rodiklis – 0,771.

**Duomenų analizė** atlikta SPSS 17. Alkoholio vartojimo motyvų ir lūkesčių, alkoholio vartojimo ir pasigėrimo duomenų analizei naudota aprašomosios statistikos metodas. Chi<sup>2</sup> kriterijus taikytas norint identifikuoti statistiškai reikšmingus kintamųjų skirtumus. Faktoriainės analizės metodas naudotas alkoholio vartojimo tipams apibrėžti. Tiesinės regresinės analizės metodu tirta, kokie faktoriai prognozuoja alkoholio keliamą socialinę žalą visuomenei. Analizei pasirinktas reikšmingumo lygmuo  $p < 0,05$ .

**Tyrimo dalyviai**. Iš viso apklausta 1000 respondentų, iš jų 55 proc. (N – 551) moterų ir 44,9 proc. (N – 449) vyrų. Respondentų amžiaus vidurkis 47,3 metai (Sd – 17,3). 32,3 proc. (N – 323) gyvena kaime, 67,7 proc. (N – 667) – mieste. 15,8 proc. respondentų (N – 158) nevedę, netekėjusios, neturi partnerio, 8,8 proc. (N – 88) gyvena su partneriu(-e), 54,4 proc. (N – 544) gyvena su partneriu, 9 proc. (N – 90) išsiskyrę, 11,9 proc. (N – 119) našliai. Tyrimo metu apklausti 628 respondentai (iš 1000), kurie per paskutinius 12 mėnesių vartojo alkoholinius gėrimus (303 moterys ir 325 vyrai). Šios respondentų imties rezultatų paklaida neviršija + / – 3,9 proc.

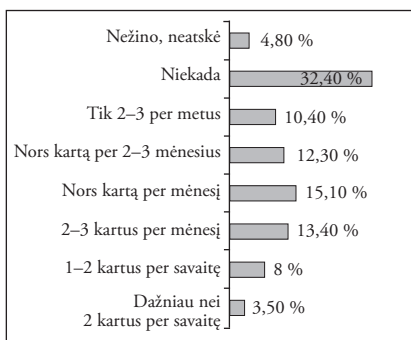
## Alkoholio vartojimo paplitimas Lietuvoje

Remiantis Pasaulinės sveikatos organizacijos (2014) duomenimis, 2010 m. Lietuva pateko į daugiausia alkoholio vartojančių šalių trejetuką. Daugiau nei Lietuva alkoholio išgeria tik Baltarusija ir Moldovos Respublika. Lietuvos kaimynės, išskyrus Baltarusiją, geria mažiau (2 pav.).

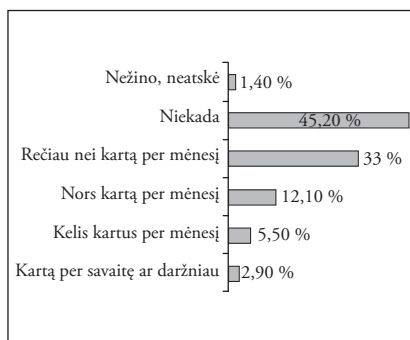


**2 PAV. SUVARTOTO GRYNJOJO ALKOHOLIO KIEKIS LITRAIS IR SU Tuo SUSIJUSIOS MIRTYS: 5 ŠALYS PASAULIO LYDERĖS IR LIETUVOS KAIMYNĖS**  
Šaltinis: WHO (2014)

Suvertoto alkoholio kiekis per metus asocijuojasi su potencialiomis alkoholio vartojimo problemomis, tačiau neatskleidžia alkoholio vartojimo būdų, į bendrą rodiklį įskaičiuoti ir abstinentai. Čia pateikiama reprezentatyvios kiekybinės apklausos, atliktos 2014 m., rezultatai. Alkoholio vartojimo tyrimuose ypatingas dėmesys skiriamas prisigėrimo tyrimams (angl. *binge drinking*). Prisigėrimą socialiniuose moksluose galima tirti pagal suvertoto alkoholio kiekį arba pagal subjektyvų girtumo įvertinimą. Tyrime pasirinkta subjektyvaus alkoholio vartojimo ir girtumo įvertinimo perspektyva. Visų respondentų buvo prašoma pasakyti, kaip dažnai per paskutinius 12 mėnesių jie vartojo alkoholinius gėrimus, o tų, kurie vartojo, kaip dažnai jautėsi girti. 32,4 proc. respondentų pasakė, kad per paskutinius metus alkoholinių gėrimų jie nevartojo, 4,8 proc. respondentų į šį klausimą neatsakė, kiti alkoholinius gėrimus vartojo dažniau nei du kartus per metus (3 pav.).



**3 PAV. ALKOHOLIO VARTOJIMO DAŽNIS PER PASKUTINIUS 12 MĖNESIŲ**  
(N – 1000)



**4 PAV. VARTODAMI ALKOHOLINIUS GĖRIMUS JAUTĖSI JAUTĖSI GIRTI (N – 628)**

Taikant Chi<sup>2</sup> testą įvertinta, kaip pasiskirsto alkoholio vartojimo dažnis mieste ir kaime. Testas parodė, kad nėra statistiškai reikšmingų skirtumų tarp kaime ir mieste gyvenančių alkoholio vartojimo dažnių pasiskirstymo ( $p = 0,137$ ). Ir mieste, ir kaime gyvenantys respondentai linkę alkoholi vartoti kartą per mėnesį ir rečiau, daugiau nei 20 proc. respondentų alkoholi vartoja kelis kartus per mėnesį ir dažniau. Analogiška tendencija atsiskleidžia ir atsižvelgiant į respondentų amžių, čia taip pat statistiškai reikšmingų skirtumų nenustatyta. Nedarbančių ir darbo pagal sektorius kategorijose valstybiniame sektoriuje dirbančių asmenų yra mažiausiai ir rečiausiai vartojančių alkoholi. Nedarbančių kategorijoje daugiau yra dažniau vartojančių alkoholi, tačiau šie skirtumai nėra statistiškai reikšmingi ( $p = 0,335$ ). Statistiškai reikšmingi skirtumai nustatyti lyties kategorijoje. Per paskutinius 12 mėnesių alkoholi vartojančių vyrų buvo du kartus daugiau negu moterų, o alkoholi vartojančių kelis kartus per mėnesį ir dažniau vyrų beveik tris karus daugiau nei moterų.

Iš alkoholio vartojimo dažnio pasakyti apie alkoholio vartojimo žalą yra sunku, nes net 1–2 kartus per metus alkoholio vartojimas gali būti alkoholizmo pasekmė, jei geriama reguliariai ir iki prisigėrimo ar net kelias dienas iš eilės. Tačiau tikslesnis alkoholio vartojimo keliamos žalos indikatorius yra ne alkoholio vartojimo dažnis, o girtumas. Buvimas girtam yra alkoholio žalos vartojančiajam indikatorius, jei jis vartojamas nereguliariai, nes girtumas yra toksikologinis alkoholio poveikis organizmui. Net nedarant socialinės žalos aplinkiniams, žala sveikatai įrodyta moksliniais tyrimais. Ji gali pasireikšti ūmiai ir lėtiniais sveikatos sutrikimais.

I LENTELĖ. ALKOHOLIO (NE)VARTOJIMO DAŽNIO PASISKIRSTYMAS GYVENAMOSIOS VIETOS, AMŽIAUS, LYTIES IR UŽIMTUMO KATEGORIJOSE, N = 1000

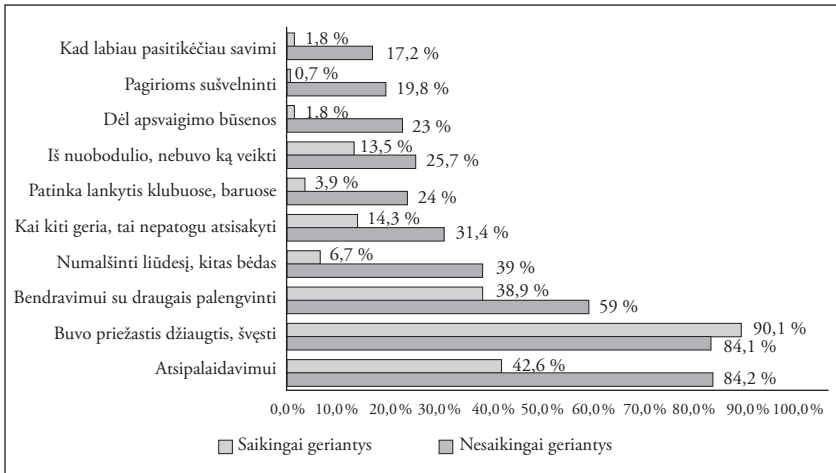
Demografinė kategorija		Nevartoja	Kartą per mėnesį ir rečiau	Kelis kartus per mėnesį ir dažniau	p
Gyvenamoji vieta	Miestas	21,9 %	57,2 %	20,9 %	0,137
	Kaimas	28 %	47,7 %	24,8 %	
Amžius	18–29	23 %	50 %	27 %	0,293
	30–49	20,9 %	58,7 %	20,4 %	
	50+	27,3 %	51,7 %	20,9 %	
Lytis	Moteris	33 %	55,7 %	11,3 %	0,0001
	Vyras	16,1 %	53,4 %	30,5 %	
Užimtumas	Nedirba	25,2 %	49,6 %	25,2 %	0,335
	Dirba privačiame sektoriuje	21,9 %	55,2 %	22,9 %	
	Dirba valstybiniame sektoriuje	26,6 %	58,5 %	14,9 %	

Remiantis duomenimis, 40 proc. geriančiųjų būna girti nors kartą per mėnesį ir dažniau (4 pav.). Pagal subjektyvius respondentų įvertinimo duomenis, tik kas antras alkoholį vartojantis gali būti traktuojamas kaip geriantis saikingai. Tačiau galima daryti prielaidą, kad šis skaičius yra dar mažesnis, nes kai kurie girtumu laiko tik sunkų girtumą. Taikant  $\text{Chi}^2$  kriterijų nustatyti statistiškai reikšmingi skirtumai tarp buvimo girtam ir lyties kategorijos. Lietuvoje 70,5 proc. alkoholį vartojančių vyrų, nesvarbu, kaip dažnai vartoja alkoholį, per paskutinius 12 mėnesių buvo girti, o alkoholį vartojančių moterų girtos buvo 36,9 proc. ( $p < 0,01$ ). Atsižvelgiant į buvimo girtam dažnį taip pat nustatyti statistiškai reikšmingi skirtumai pagal lytį ( $p < 0,01$ ). Rečiau nei kartą per mėnesį girti buvo 39,9 proc. vyrų ir 26,6 proc. moterų, nors kartą per mėnesį girti jautėsi 18,1 proc. geriančių vyrų ir 6 proc. moterų, kelis kartus per mėnesį – 7,9 proc. vyrų ir 3 proc. moterų, kartą per savaitę ir dažniau girti jautėsi 4,4 proc. vyrų ir 1,3 proc. moterų, kurie nurodė, kad vartojo alkoholį.

## Alkoholio vartojimo priežastys

Visų alkoholį vartojančių respondentų buvo klausiama, dėl kokių priežasčių jie vartoja alkoholį. Atlikus  $\text{Chi}^2$  testą tarp saikingai ir nesaikingai alkoholį vartojančių asmenų visose kategorijose, išskyrus *buvo priežastis švęsti*, nustatyti statistiškai reikšmingi skirtumai. Kaip pasiskirstė duomenys pagal gėrimo priežastis ir alkoholio vartojimo pobūdį, pateikta 5 pav. Nesaikingai alkoholį vartojančių asmenų (pavartoję jaučiasi girti) kategorijoje pastebima daugiau priežasčių, kurias galima interpretuoti kaip psichologines problemas. Alkoholio vartojimas džiaugsmui išreikšti yra viena pagrindinių alkoholio vartojimo priežasčių. Keturi (iš 10) saikingai alkoholį vartojantys asmenys geria, kad atsipalaiduotų ir kad lengviau būtų bendrauti su draugais. Šis procentas gerokai didesnis nesaikingo alkoholio vartotojų kategorijoje. Alkoholį vartoja, kad numalšintų liūdesį ir bėdas, 39 proc. nesaikingai vartojančių, o tarp saikingai vartojančių tai pasirenka 6 kartus mažiau asmenų. Beveik trečdalis nesaikingai vartojančių teigė, kad *kai kiti geria, tai nepatogu atsisakyti*, o saikingai vartojančių kategorijoje šis rodiklis dukart mažesnis. Beveik ketvirtadalis nesaikingai vartojančių alkoholį jį *geria iš nuobodulio*, o saikingai vartojančių kategorijoje ši priežastis nurodyta 6 kartus rečiau. Ketvirtadaliui nesaikingai vartojančiųjų patinka lankytis baruose, o saikingai vartojantiems barai patinka du kartus rečiau. Tarp saikingai ir nesaikingai vartojančių alkoholį respondentų didelis atotrūkis tarp *alkoholio vartojimo dėl apsvaigimo būsenos* ir *pasitikėjimo savimi* – dėl to alkoholį vartoja kur kas daugiau nesaikingai geriančių.





5 PAV. ALKOHOLIO VARTOJIMO PRIEŽASTYS TARP SAIKINGAI IR NESAIKINGAI GERIANČIŲ ASMENŲ

Alkoholio vartojimo priežastys iš dalies gali būti siejamos su lūkesčiais, kurie nebūtinai turi išsipildyti. Todėl geriančiųjų buvo klausiama, kokį poveikį jiems daro alkoholis. Respondentų, kurie per 12 mėnesių nors kartą buvo girti, buvo prašoma atsakyti į klausimą, kokį alkoholio poveikį jie patyrė. Dauguma jų, kurie buvo girti, patyrė teigiamą alkoholio poveikį, t. y. atsipalaidavo, greičiau užmigo, lengviau bendravo (85,6 proc.), buvo dosnūs (44,5 proc.), jautė drašą ir pasitikėjimą savimi (41 proc.) ir padidėjusį seksualinį potraukį (34,5 proc.). Neigiamą alkoholio poveikį, t. y. greičiau užsiplieskė, susibarė (32,3 proc.), jautė kaltės jausmą (28 proc.) ir agresiją (15,2 proc.), patyrė mažiau respondentų.

## Alkoholio vartojimo tipai

Atlikus faktorinę analizę su alkoholio vartojimo priežasčių ir alkoholio poveikio kintamaisiais gauti du faktoriai, paaiškinantys 56 proc. dispersijos. Šiuos faktorius galima apibūdinti kaip lengvabūdiško vartojimo ir priklausomo vartojimo tipus. Lengvabūdišką alkoholio vartojimo tipą galima apibūdinti kaip baruose leidžiantį laisvalaikį, patiriantį teigiamą alkoholio poveikį, tokį kaip padidėjęs seksualumas, draša, pasitikėjimas savimi ir spontaniškumas. Priklausomo vartojimo tipas apibrėžiamas gėrimo būdu, kai geriama norint pasiekti girtumą ir jis pasiekiamas. Taigi lengvabūdiško alkoholio vartojimo faktorius apibūdina vartojimą, kuris tiesiogiai nesiejamas su medicininėmis alkoholio vartojimo pasekmėmis. Antrasis tipas rodo priklausomybei būdingo alkoholio vartojimo bruožus, kai pagrindiniu lūkesčiu tampa geresnės savijautos ir apsvaigimo būsenos siekimas, o pagrindinė pasekmė – girtumas.

2 LENTELĖ. LENGVABŪDIŠKO IR PRIKLAUSOMO ALKOHOLIO VARTOJIMO TIPAI.  
FAKTORINĖS ANALIZĖS REZULTATAI

Alkoholio vartojimo charakteristika	Faktoriai		
	Lengvabūdiškas vartojimas**	Priklausomas vartojimas	
<b>Jaučiau drąsą ir pasitikėjimą savimi</b> (pasakiau ar padariau tai, ko nedrįstu, kai būnu blaivus (blaivi))	0,783		
Padidėjo seksualinis potraukis	0,757		
Patyriau spontaniškumą; greičiau užsipliesčiau, susibariau	0,713		
Vartoju iš nuobodulio – nebuvo ką veikti	0,563		
Vartoju, nes patinka lankytis baruose	0,542		
Vartoju, nes kai kiti geria, nepatogu atsisakyti		0,780	
Vartoju pagirioms sušvelninti		0,769	
Jaučiausi girtas (-a)		0,760	
Vartoju dėl apsvaigimo būsenos		0,667	
Faktorių pagrindinės tikrinės reikšmės	3,322 (2,259)***	1,172 (2,236)	
Duomenų sklaidos paaiškinimo proc.	41,520 (28,239)	14,667 (27,949)	
Visos duomenų sklaidos paaiškinimo proc.	56,188		
Imties tinkamumo ir	Kaiserio–Meyerio–Olkinio matas	0,821	
Sferiškumo matai	Bartletto testas	Chi kvadratas	596343
		df	28
		p	0,0001
Naudota pagrindinių faktorių metodas, rotacijos metodas <i>Varimax</i> su Kaiserio normalizacija			

Pastaba: \*faktorinei analizei parinkti pagrindiniai faktoriai, kurių korelacijų matricos tikrinės reikšmės > 1;

\*\*pateikti tik reikšmingiausi faktorių svoriai (įvertis > 0,500);

\*\*\*Skliausteliuose pateikta reikšmė po to, kai faktorius pasuktas, po to, kai faktorius ištrauktas, jo reikšmė sutampa su pagrindine tikrine reikšme.

Atlikus faktorinę analizę atskirai vyrams ir moterims, gautos analogiškos tendencijos. Kalbant apie vyrus, dviejų faktorių dedamosios yra tapačios pateiktoms 2 lentelėje, kalbant apie moteris – lengvabūdiško vartojimo ir priklausomo vartojimo tipų po vieną kintamąjį apsikeitė vietomis, t. y. lengvabūdiško vartojimo tipo kintamasis *vartojau iš nuobodulio* (0,644) persikėlė prie priklausomo vartojimo tipo, o iš priklausomo vartojimo tipo kintamasis *vartojau dėl apsvaigimo būsenos* (0,666) persikėlė į lengvabūdiško vartojimo tipą. Atlikus Pearsono koreliacinę analizę, nustatyta abipusis koreliacinis ryšys tarp alkoholio vartojimo tipo ir žalos geriančiajam bei žalos visuomenei ir neformalaus drausminimo kintamųjų (3 lentelė), atsižvelgiant į lytį ir amžiaus grupes. Žvelgiant į koreliaciją tarp žalos geriančiajam ir lyties abiejų alkoholio vartojimo tipų atveju koreliacijos rodiklis rodo aukštesnę intensyvumą vyrų kategorijoje. Žalos visuomenei koreliacijos rodiklis aukštesnis tarp vyrų, priskiriamų lengvabūdiško vartojimo tipui, o moterų, priskiriamų priklausomam tipui. Įdomu, kad neformalaus drausminimo koreliacijos nėra moterų kategorijoje, kad ir apie kokį vartojimo tipą kalbėtume. Vyrų kategorijoje neformalaus drausminimo rodiklis aukštesnis esant priklausomo vartojimo tipui. Kai vyrauja lengvabūdiško vartojimo tipas, alkoholio vartojimo ir lengvabūdiško vartojimo koreliacijos rodiklis yra aukštesnis moterims, o tai rodo, kad lengvabūdiškai vartojančios moterys dažniau vartoja alkoholį, tačiau vyrų atveju alkoholio vartojimo dažnis auga esant priklausomo vartojimo tipui.

**3 LENTELĖ. NEATSAKINGAI IR PRIKLAUSOMAI ALKOHOLĮ VARTOJANČIŲJŲ TIPŲ  
PEARSONO KORELIACIJOS KOEFICIENTŲ RODIKLIAI**

Kintamasis	Lengvabūdiškas vartojimas			Priklausomas vartojimas		
	Moterys	Vyrai		Moterys	Vyrai	
Žala geriančiajam	0,368	0,529		0,454	0,676	
Žala visuomenei	0,456	0,569		0,572	0,470	
Drausminimas, kad negertų	–	0,243		–	0,526	
Alkoholio vartojimo dažnis	0,375	0,205		0,225	0,311	
	Amžius					
	18– 29 m.	30– 49 m.	50+	18– 29 m.	30– 49 m.	50+
Žala geriančiajam	0,489	0,462	0,652	0,471	0,607	0,753
Žala visuomenei	0,534	0,537	0,536	0,572	0,468	0,460
Drausminimas, kad negertų	–	0,279	0,403	–	0,426	0,554
Alkoholio vartojimo dažnis	–	0,207	0,355	0,398	0,218	0,342

\*koreliacijos reikšmingumo lygmuo 0,01

Atlikus Pearsono koreliacinę analizę, nustatyta, kad vyrų populiacijoje žala visuomenei ir šeimai stipriai koreliuoja ( $r = 0,702$ ,  $p < 0,01$ ). Vadinasi, augant žalos visuomenei rodikliui auga ir žalos šeimai rodiklis ir atvirkščiai. Atlikus analizę, atsižvelgiant į tris amžiaus tarpsnius, nustatyta, kad žalos geriančiajam Pearsono koreliacija priklausomo vartojimo atvejais intensyvėja senstant (3 lentelė), o lengvabūdiško vartojimo ir žalos geriančiajam koreliacijos rodiklis aukščiausias 50+ amžiaus kategorijoje. Žalos visuomenei koreliacijos rodikliai aukštesni lengvabūdiškai vartojant alkoholį visose trijose amžiaus kategorijose, o priklausomo vartojimo ir žalos visuomenei rodiklis aukščiausias 18–29 m. kategorijoje. Įdomu, kad abiejų alkoholio vartojimo tipų atvejais koreliacija su neformaliu drausminimu nenustatyta 18–29 m. grupėje, o intensyviausiai drausminami yra 50+ amžiaus asmenys. Alkoholio vartojimo dažnio ir lengvabūdiško alkoholio vartojimo tipo atveju koreliacija nenustatyta 18–29 m. kategorijoje, tačiau priklausomai alkoholį vartojančių kategorijoje koreliacijos rodiklis aukščiausias. Vyresnio amžiaus kategorijose alkoholio vartojimo rodikliai aukštesni nei vidurinėje amžiaus kategorijoje ir priklausomo, ir lengvabūdiško vartojimo atvejais.

**4 LENTELĖ. FAKTORIAI, PROGNOZUOJANTYS ALKOHOLIO VARTOJIMO ŽALĄ VISUOMENEI. REGRESINĖS ANALIZĖS REZULTATAI**

	<b>B*</b>	<b>Std klaida</b>	<b>p</b>	<b>VIF</b>
Konstanta	4,431	0,568	0,000	
Priklausomas vartojimo tipas	0,448	0,201	0,026	1,773
Lengvabūdiško vartojimo tipas	0,973	0,181	0,000	1,430
Žala geriančiajam	0,728	0,122	0,000	1,768
Lytis (vyras)	1,239	0,324	0,000	1,026
Modelio $r^2 = 0,436$				

\*nestandartizuotas B koeficientas

Tiesinės regresinės analizės būdu nustatyta, kad lengvabūdiškas ir priklausomas alkoholio vartojimo tipai, žala geriančiajam ir buvimas vyru prognozuoja 43,6 proc. su alkoholio vartojimu sietos žalos visuomenėje (4 lentelė). Alkoholio vartojimo dažnis, amžius, drausminimas, kad negertų, statistiškai reikšmingai socialinės žalos neprognozuoja, nors koreliacijos, pateiktos 3 lentelėje, yra teigiamos.

## Apibendrinimas

Lietuvoje kas antras alkoholio vartotojas alkoholį vartoja nesaikingai. Atlikto tyrimo rezultatai atskleidė, kad su alkoholiu susietą socialinę žalą veikia socialumo ir emocijų sužadavimo, neigiamų emocijų ir problemų sprendimo

alkoholiu motyvai, kuriuos yra išskyrę ir mokslininkai (žr. Cooper et al. 1995). Faktoriinės analizės metodu išskirti du alkoholio vartotojų tipai, būdingi šiandienės Lietuvos kultūriniam kontekstui. Pirmasis tipas charakterizuotas kaip lengvabūdiškas vartojimas, kai geriama ne dėl paties gėrimo kaip galutinio tikslo, o leidžiant laisvalaikį, alkoholiu siekiama teigiamų potyrių. Šiam vartojimo tipui būdingesni socialumo, emocijų sužadavimo alkoholiu motyvai. Antrasis alkoholio vartojimo tipas apibrėžtas kaip priklausomas, jame galima atpažinti priklausomybės alkoholiui ženklus, dominuoja neigiamų emocijų ir problemų sprendimo alkoholiu motyvai. Abu išskirti alkoholio vartojimo tipai koreliuoja su socialinės žalos, susietos su alkoholio vartojimu, rodikliais. Gauti tyrimo rezultatai asocijuojasi su Emanuelio Kuntsche's ir kt. (2005) įžvalgomis, kad alkoholio vartojimas kaip neigiamų emocijų, problemų sprendimo būdas labiau siejamas su alkoholio vartojimo problemomis. Tačiau Lietuvoje gauti tyrimo duomenys atskleidė, kad priklausomo alkoholio vartojimo tipo atveju stipresnis koreliacinis ryšys yra tarp žalos geriančiajam, ypač vyrų grupėje, bet mažesnis tarp žalos visuomenei. Atsižvelgiant į lytį, žalos visuomenei rodiklis tarp moterų stipriau koreliuoja, kai kalbame apie priklausomo alkoholio vartojimo tipą, o tarp vyrų – kai kalbame apie lengvabūdišką. Regresinės analizės rezultatai leidžia prognozuoti su alkoholio vartojimu susietą socialinę žalą visuomenei abiejų alkoholio tipų vartojimo atvejais, tačiau lengvabūdiškas alkoholio vartojimas daro kur kas didesnę poveikį nei priklausomas. Nors lengvabūdiškas alkoholio vartojimas labiau siejamas su socialine žala visuomenei, neformalus drausminimas nustačius šį alkoholio vartojimo tipą yra silpnas, o tarp moterų ir jaunimo nuo 19 iki 29 m. koreliacinio ryšio visai nėra. Kai kalbame apie priklausomą alkoholio vartojimo tipą, vidutinio stiprumo koreliacija nustatyta tik tarp neformalaus vyrų drausminimo. Be to, nustatyta, kad neformalus drausminimas intensyvėja geriančiajam senstant.

Lyties aspektas alkoholio vartojimo ir socialinės žalos atveju yra svarbus. Lietuvoje intensyviau alkoholį vartoja vyrai. Buvimas vyru leidžia prognozuoti socialinę žalą visuomenei, t. y. buvimas vyru žalą didina labiau nei buvimas moterimi. Gauti duomenys leidžia daryti prielaidą, kad lengvabūdiškas alkoholio vartojimas laisvalaikiu, siekiant pozityvių potyrių, yra socialiai priimtinas, o tokio vartojimo nulemta socialinė žala geriančiajam ir visuomenei ignoruojama. Neformalaus drausminimo mechanizmai pasitelkiami per vėlai, t. y. kai vartojimas įgauna ryškius priklausomybės ženklus. Neformalus drausminimas tiesiogiai susietas su priklausomo vartotojo tipu, ypač tarp vyrų, ir intensyvėja girtaujančiam asmeniui senstant. Šie duomenys susiję su kitų tyrėjų įžvalgomis, kad artimųjų rūpestis ir geriančiojo kontrolė didėja, intensyvėjant alkoholio vartojimui (Jiang et al. 2014).

Socialiai įteisinto lengvabūdiško alkoholio vartojimo tipo, koreliuojančio su didesne socialine žala, atveju mažinti alkoholio vartojimą tampa kur kas sunkiau esant tiek neformaliai, tiek formaliai kontrolei. Vis dėlto istorinė patirtis liudija, kad formali kontrolė, turėdama didesnę galią ir einanti iš viršaus į apačią, duoda rezultatą. Čia ypač svarbi tampa formali alkoholio prieinamumo

kontrolė, kuri tiesiogiai siejasi su žalos mažėjimu. Alvydas Benošis (2014, 14) nustatė, kad Lietuvoje tuometės TSRS Michailo Gorbačiovo inicijuotos anti-alkoholinės politikos metais sumažėjo žmonių, mirusių nuo išorinių mirties priežasčių ir mirusių neblaivių nuo išorinių mirties priežasčių, skaičius. Tikėtina, kad tuo laikotarpiu (1985–1987) buvo sumažėjusi ir bendra socialinė žala visuomenei, ne tik mirtingumo rodikliai. Šios srities tyrimus reikėtų itin plėtoti Lietuvoje. Kita vertus, duomenys rodo, kad su alkoholio vartojimu susietos žalos prevencijos priemonės turėtų būti skiriamos ne tik priklausomo, bet ir lengvabūdiško alkoholio vartotojo tipui. Patas O'Malley ir Mariana Valverde (2004) teigia, kad alkoholio vartojimas yra malonumo siekis, nesvarbu, kaip jis vartojamas. Iš tiesų tiek lengvabūdiško, tiek priklausomo alkoholio vartojimo tipų atvejais siekiama malonesnės būsenos. Tačiau prevencinės strategijos turėtų būti plėtojamos atsižvelgiant į tam tikrame kultūriniame kontekste vyraujančius alkoholio vartojimo motyvus ir būdus. Jennifer C. Veilleux ir kt. (2014) teigia, kad visuomenėse, kuriose alkoholis vartojamas dėl atsipalaidavimo, streso įveikimo, susidorojimo su problemomis, reikėtų plėtoti alternatyvias streso įveikimo strategijas. Fiona Measham ir Kevinas Brainas (2005) kalba apie intoksikuotą kultūrą, kurioje prisigėrimas tampa norma. Todėl prevencines strategijas reikėtų sieti su alkoholio vartojimo žalos asmeniui ir žalos kitiems atskleidimu bei skatinti alternatyvius laisvalaikio leidimo būdus nevarojant alkoholio arba tik saikingai jį vartojant.

Tyrimo rezultatai rodo, kad priklausomo alkoholio vartojimo tipo atveju didėja ir žalos geriančiajam rodiklis, ypač senstant. Alkoholio vartojimas yra svarbus ne tik tada, kai kalbame apie žalą geriančiajam, bet ir apie mirtingumą nuo išorinių mirties priežasčių Lietuvoje. A. Benošio (2004, 13) tyrimo rezultatai byloja, kad per 27 m. (1985–2012) Lietuvoje 56,8 proc. mirusių nuo išorinių mirties priežasčių kraujyje rasta etilo alkoholio. Vadinasi, daugiau nei kas antras miręs nuo išorinių mirties priežasčių buvo vartojęs alkoholio. Kaip alkoholio vartojimas susijęs su smurtautojais, duomenų neturime, šią sritį reikėtų tirti ateityje.

## Literatūra

- Alkoholio vartojimas ir jo padariniai*. 2013. Prieiga per internetą: <http://www.stat.gov.lt/lt/news/view/?id=10109> [žiūrėta 2014 09 21].
- Benošis, A. 2014. "Homicides, Suicides, Accidents And Ways of Alcohol Intoxication Reflections In Lithuania (Of External Causes Deaths In Context 1985–2012)." *Health Sciences* 24 (1) (92): 10–18.
- Berends, L., Ferris, J., Laslett, A. M. 2014. "On the Nature of Harms Reported by those Identifying a Problematic Drinker in the Family, an Exploratory Study." *Journal of Family Violence* 29 (2): 197–204.
- Bulotaitė, L., Baltrušaitytė, R. 2011. „Studentų alkoholio vartojimo lūkesčių, saviveiksmingumo, motyvų ir alkoholio vartojimo sąsajos“. *Psichologija* 44: 88–103.

- Cooper, M. L., Frone, M. R., Russell, M., Mudar, P. 1995. "Drinking to Regulate Positive and Negative Emotions: a Motivational Model of Alcohol Use." *Journal of Personality and Social Psychology* 69 (5): 990–1005.
- Jiang, H., Callinan, S., Laslett, A. M., Room, R. 2014. "Correlates of Caring for the Drinkers and Others among Those Harmed by Another's Drinking." *Drug and Alcohol Review*. Doi: 10.1111/dar.12175.
- Kalasauskas, D., Klumbienė, J., Veryga, A., Petkevičienė, J. 2011. „Probleminis alkoholinių gėrimų vartojimas Lietuvoje. CAGE testo duomenys“. *Lietuvos bendrosios praktikos gydytojas* 15 (6): 440–444.
- Kocai, E. 2006. „Benamystė kaip socialinis reiškinys“. *Filosofija. Sociologija* 2: 53–62.
- \_\_\_\_\_. 2008. „Socialinė benamių atskirtis ir jos formavimasis“. *Sociologija. Mintis ir veiksmas* 1: 105–188.
- Kuntsche, E., Gabbhainn, S. N., Roberts, C., Windlin, B., Vieno, A., Bendtsen, P., Wicki, M. 2014. "Drinking Motives and Links to Alcohol Use in 13 European Countries." *Journal of Studies on Alcohol and Drugs* 75 (3): 428–437.
- Kuntsche, E., Knibbe, R., Gmel, G., Engels, R. 2005. "Why do Young People Drink? A Review of Drinking Motives." *Clinical Psychology Review* 25 (7): 841–861.
- Levitt, A., Derrick, J. L., Testa, M. 2014. "Relationship-specific Alcohol Expectancies and Gender Moderate the Effects of Relationship Drinking Contexts on Daily Relationship Functioning." *Journal of Studies on Alcohol and Drugs* 75 (2): 269–278.
- Measham, F., Brain, K. 2005. "'Binge' Drinking, British Alcohol Policy and the New Culture of Intoxication." *Crime, Media, Culture* 1 (3): 262–283.
- O'Malley, P., Valverde, M. 2004. "Pleasure, Freedom and Drugs: The Uses of 'Pleasure' in Liberal Governance of Drug and Alcohol Consumption." *Sociology* 38 (1): 25–42.
- Petružytė, D. 2009. „Atliekų rinkėjų subkultūra“. *Grupės ir aplinkos* 1: 247–260.
- Room, R., Ferris, J., Laslett, A. M., Livingston, M., Mugavin, J., Wilkinson, C. 2010. "The Drinker's Effect on the Social Environment: A Conceptual Framework for Studying Alcohol's Harm to Others." *International Journal of Environmental Research and Public Health* 7 (4): 1855–1871.
- Studer, J., Baggio, S., Deline, S., N'Goran, A. A., Henchoz, Y., Mohler-Kuo, M., Gmel, G. 2014. "Peer Pressure and Alcohol Use in Young Men: a Mediation Analysis of Drinking Motives." *International Journal of Drug Policy* 25 (4): 700–708.
- Tamutienė, I. 2014a. „Alkoholio vartojimo ir priklausomybės nuo alkoholio sąvokų apibrėžties problematika: socialinės dimensijos įtraukties aspektas“. *Kultūra ir visuomenė* 5 (2): 178–201.
- \_\_\_\_\_. 2014b. "Construction of Social Exclusion in the Case of Harmful Alcohol Use." *European Journal of Research on Education* 2 (2): 116–126.
- Tavakol, M., Dennick, R. 2011. "Making Sense of Cronbach's Alpha." *International Journal of Medical Education* 2: 53–55.
- Townshend, J. M., Kambouropoulos, N., Griffin, A., Hunt, F. J., Milani, R. M. 2014. "Binge Drinking, Reflection Impulsivity, and Unplanned Sexual Behavior: Impaired Decision-Making in Young Social Drinkers." *Alcoholism: Clinical and Experimental Research* 38 (4): 1143–1150.
- Veilleux, J. C., Skinner, K. D., Reese, E. D., Shaver, J. A. 2014. "Negative Affect Intensity Influences Drinking to Cope through Facets of Emotion Dysregulation." *Personality and Individual Differences* 59: 96–101.

- de Visser, R. O., Smith, J. A. 2007. "Young Men's Ambivalence Toward Alcohol." *Social Science & Medicine* 64 (2): 350–362.
- World Health Organization. 2014. *Global Status Report on Alcohol and Health 2014*. Prieiga per internetą: [http://www.who.int/substance\\_abuse/publications/global\\_alcohol\\_report/en/](http://www.who.int/substance_abuse/publications/global_alcohol_report/en/) [žiūrėta 2014 09 21].

## Causes and Patterns of Alcohol Consumption in Lithuania: Aspects of Harm and Informal Control

### Summary

According to the World Health Organization (2014), the amount of alcohol consumed in Lithuania per person is one of the highest in the world. The consumed alcohol amount is associated with the harm to the individual and people surrounding him or her. The article analyzes the relation between causes and patterns of alcohol consumption, the harm of alcohol and the informal control of drinkers. It is based on the data of a quantitative survey of adult residents of Lithuania conducted in 2014 as a part of the Social Exclusion and Social Participation in Transitional Lithuania project (VP1-3.1-SMM-07-K). In total, 1000 respondents were surveyed, 628 of whom indicated that they consumed alcoholic beverages in the last 12 months. Every other individual who consumed alcohol was involved in binge drinking. Men consumed alcohol more frequently than women. Using factor analysis, two types of alcohol consumption were identified: frivolous and dependent. The motives of sociability and alcohol-induced emotions were characteristic of frivolous consumption. The second type of alcohol use defined as dependent that displayed the signs of alcohol addiction and was dominated by the motives of "solving" problems and negative emotions produced by alcohol. Both identified types of alcohol use correlated with the indicators of social harm done by alcohol consumption. In the case of dependent alcohol use, the correlation with the harm to the drinker, particularly among men, was stronger but the correlation with the harm to society was lower. In the case of women, the indicator of the harm to society had a stronger correlation in the instance of dependent alcohol consumption, while in the case of men it correlated more with the frivolous kind of drinking. Based on the results of the linear regression analysis, it was determined that both variables of the types of alcohol use predicted alcohol consumption-related social harm to society but the frivolous type had a much greater impact than the dependent type. Although frivolous alcohol consumption was more associated with the social harm to society, the informal control was weak in this type, and it had no correlation with women and youth aged from 19 to 29 years. On the other hand, in the case of dependent alcohol consumption, an average-strength correlation was determined only with the variable of male informal control. The intensity of informal control increased with the drinker's age. The acquired data allow the author to conclude that leisurely and frivolous alcohol consumption in pursuit of a positive experience is socially acceptable, while the social harm it causes to society and a drinker is ignored. Informal control is directly associated only with the dependent type of consumer, particularly men. For this reason, preventative measures have to be introduced for both kinds of alcohol users, particularly by emphasizing the harm inflicted by frivolous alcohol consumption. Alternative leisure activities and alcohol consumption patterns as well as forms of masculine expression that do not involve harm or self-harm must be encouraged.