

Pakartotinių santuokų kūrimo Lietuvoje ilgalaikės tendencijos

ERNESTA PLATŪKYTĖ

Vytauto Didžiojo universitetas

Santrauka: *Gausėjantis ištuokų skaičius praplečia ratą žmonių, kurie, iširus ankstesnei santuokai, vėl patenka į „santuokinę rinką“ ir gali sukurti šeimas su nauju partneriu; taigi skyrybos individui suteikia galimybę dar kartą apsispręsti, ar kurs naują partnerystę, ar liks vienišas. Straipsnyje apžvelgiamos pakartotinių santuokų kūrimo tendencijos ilgalaikėje perspektyvoje skirtingais XX a. dešimtmečiais Lietuvoje. Analizė atliekama apžvelgiant teisingų santuokų ir ištuokų registravimo tvarką, galiojusią mūsų šalyje XX a. pradžioje, ir analizuojant prieinamus empirinius demografinius duomenimis. Apžvelgus teisingų civilinių santuokų registracijos ir ištuokų legalizavimo tvarką išryškėja, kad skyrybos išliko neatsiejama Lietuvos išgyvento sovietinio palikimo dalis, smarkiai veikianti šiuolaikinių asmenų pasirinkimą. Legalizavus skyrybas pradėjo augti pakartotinių santuokų demografiniai rodikliai. Žvelgiant į šį procesą iš ilgalaikės perspektyvos nesunku pastebėti, kad pakartotinai sukuriamų santuokų skaičius didėja ir tarp vyrų, ir tarp moterų, tačiau vyrų pozicija visuomet yra palankesnė tuokiantis pakartotinai. Taigi akivaizdu, kad lytis ir amžius yra svarbūs veiksniai, lemiantys partnerystės istorijų eigą po skyrybų.*

Reikšminiai žodžiai: *istuokos, ištuokų legalizavimas, pakartotinės santuokos, partnerystės sukūrimas po skyrybų, lytis, amžius.*

Įvadas

Dažnos skyrybos – vienas šiuolaikinės šeimos instituto požymių, pasireiškiančių daugelyje šalių. Didėjantis ištuokų skaičius praplečia ir ratą žmonių, kurie, iširus ankstesnei santuokai, vėl patenka į „santuokų rinką“ ir gali sukurti šeimas su naujais partneriais. Taigi skyrybos nežymi individo partnerystės istorijos pabaigos, tiktai atveda į gyvenimo kelio etapą, kai asmuo iš naujo turi apsispręsti, ar kurs partnerystę, ar liks vienišas. Skyrybų tematika Lietuvos mokslininkų darbuose atsiranda tik XX a. 8-ojo dešimtmečio pradžioje, kai 1965 m. įvykus teisinei skyrybų reformai per dešimtmetį smarkiai padaugėjo skyrybų (Maslauskaitė, 2012). Vis dėlto didžiausias dėmesys skiriamas ilgalaikėms skyrybų pasekmėms, kurias patiria partneriai arba

vaikai, ir menkai domimasi pakartotinių partnerystės dinamika bei jos tyrimais. Pakartotinių partnerystės demografinės tendencijos Lietuvoje taip pat buvo nagrinėjamos, tačiau tik labai fragmentiškai (Maslauskaitė, Baublytė, 2012), neaprepiant ilgalaikės istorinės perspektyvos. Aušros Maslauskaitės teigimu, pagrindinės priežastys, ribojančios tokio pobūdžio analizes, yra empirinių duomenų stoka, nes tam reikalingi duomenų rinkiniai, kuriuose būtų fiksuojamos individų partnerystės trajektorijos (Maslauskaitė, 2013). Gilinantis į pakartotinių santuokų kūrimą šioje publikacijoje buvo naudojami įvairių metų demografinės statistikos duomenys.

Straipsnyje, pasitelkus ilgalaikę lyginamąją perspektyvą, siekiama aptarti pakartotinai kuriamų santuokų tendencijas Lietuvoje, naudojant XX a. skirtingų dešimtmečių demografinių statistinių metraščių empirinius duomenis ir lyginant su kitomis Europos Sąjungos šalimis. Analizuojant naudojami ne tik pastarojo meto, bet ir tarpukario periodo duomenys, kurie suteikia galimybę istoriškai žvelgti į pakartotinai kuriamų santuokų ilgalaikes tendencijas. Tokio pobūdžio tyrimas tikslingas, nes leidžia vertinti ne tik pakartotinių santuokų kūrimo procesą Lietuvoje, bet ir bendrus šeimos sudarymo modelius.

Straipsnį sudaro trys dalys: pirmojoje apžvelgiamas teisinis santuokų ir skyrybų reguliavimas skirtingais XX a. dešimtmečiais. Antrojoje analizuojami demografiniai empiriniai pakartotinai sukurtų santuokų duomenys. Trečiojoje dalyje trumpai pristatoma Europos Sąjungos šalyse vyraujančios tendencijos.

Teisinis skyrybų reguliavimas XX a. Lietuvoje

Tyrinėjant ilgalaikes pakartotinių santuokų tendencijas Lietuvoje pirmiausia būtina aptarti teisinę skyrybų reguliavimo bazę, nes ištuokas ir jų pagrindus apibrėžiančios teisės normos sukuria prielaidas pakartotinių santuokų kūrimo raidai. Dar XX a. pradžioje Lietuvoje norintis išsiskirti asmuo neturėjo galimybės to padaryti legaliai, juridiniu būdu. Bažnytinėje teisėje, kuri reglamentavo santuokinį gyvenimą, nors ir numatyta ištuokos galimybė, tačiau ja buvo galima pasinaudoti tik išimtiniais atvejais. Nepaisant to, kaip teigia Rusnė Juozapaitienė, tarpukario Lietuvos istoriografijoje, periodikoje ir jurisprudencinėje literatūroje vyko aktyvios diskusijos dėl civilinių jungtvių įteisinimo (Juozapaitienė, 2011), o tai galėjo būti ir pirmas žingsnis civilinės teisės pagrindu sprendžiant ištuokų klausimą. Pasak R. Juozapaitienės, ypač aktyviai reiškėsi katalikų atstovai, kurie visai bandė išsaugoti bažnytinį santuokinio gyvenimo reguliavimą (Juozapaitienė, 2011). Vyskupas Vincentas Brizgys, nagrinėdamas civilinės santuokos galimybes, nurodė,

kad tuo atveju, jei valstybėje jos taptų privalomos, turėtų būti pagrindas ir katalikų šeiminių gyvenimo reguliavimui (Juozapaitienė, 2011), o tai atitinkamai silpnintų santuokos institutą. Oponentai dažnai pabrėždavo, kad esama Bažnytinės teisės ir realių šeiminių santykių disonanso, todėl net ir katalikams itin aktualus civilinės santuokos klausimas (Purėnienė, 1932). Nors didžiojoje Lietuvos dalyje iki 1940 m. įstatymiškai buvo pripažįstamos tik religinės santuokos, Užnemunėje (kadangi joje galiojo Napoleono Civilinis kodeksas) ir Klaipėdos krašte (ten galiojo Vokietijos Civilinis kodeksas) buvo įteisinta ir civilinė santuoka, ir ištuoka (Juozapaitienė, 2011).

1940 m. Lietuvos SSR Santuokos įstatyme atsirado pokyčių, kadangi buvo panaikinta iki tol Lietuvoje galiojusi Bažnytinė santuokos sudarymo forma ir įtvirtinta civilinė metrikacija. Pats įstatymas nedraudė Bažnytinės santuokos, tačiau ji galėjo vykti tik įregistravus civilinę metrikaciją, o to nepadarius grėsė piniginės baudos, netgi areštas (Marcinkevičienė, 2009). Tuo pačiu įstatymu santuokos, sudarytos pagal religines apeigas iki 1940 m., automatiškai buvo prilygintos santuokoms, registruotoms civilinės metrikacijos tvarka (Marcinkevičienė, 2009). Pagrindiniai šio įstatymo paragrafai lėmė žmonių požiūrį į santuoką ir jos motyvų kaitą, nes katalikų santuokos „nelegalumas“ sugriovė lietuvių šeimose puoselėtas vertybines nuostatas (Marcinkevičienė, 2009). Įstatyme buvo įrašyta sąlyga, kad santuokinis gyvenimas be civilinės metrikacijos gali būti pripažintas teisišku tik tuo atveju, jei nėra įstatymui prieštaraujančių priežasčių.

Tokios griežtos civilinės metrikacijos taisyklės pasikeitė tik po 18 metų, kai 1958 m. rugpjūčio 20 d. Lietuvos SSR Teisingumo ministerija patvirtino „Instrukciją dėl civilinės metrikacijos tvarkos Lietuvos TSR“ (Instrukcija dėl civilinės metrikacijos tvarkos Lietuvos TSR Respublikoje, 1958), kurioje buvo numatyti tam tikri pakeitimai civilinių santuokų sudarymo sistemoje (Marcinkevičienė, 2009). Lietuvos okupacijos metais, koreguojant teisinės sistemos normas civilinių santuokų iškilmingumas ir apeigų formavimas pagal nacionalines tradicijas civilinės metrikacijos skyriuje, turėjo didelės reikšmės išgyvendinant tradiciją sudaryti santuoką ir bažnyčioje. Pranas Dičius monografijoje „Santuoka ir šeima Tarybų Lietuvoje“ pastebėjo, kad 1958 m. daugiau kaip 60 proc. visų santuokų buvo pakartotinai sudaroma ir bažnyčiose, o 1968 m. šis skaičius sumažėjo iki 30 proc. (Dičius 1974, 25).

Modernėjant visuomenei keitėsi ne tik santuokų registracijos, bet ir jų iširimo reglamentuojama tvarka. Tarpukariu vyravusi obligatorinė konfesinė santuoka kėlė nemažai problemų norintiems išsituokti, taigi dažniausiai vienas iš partnerių pakeisdavo tikėjimą tam, kad galėtų išsituokti ir sudaryti pakartotinę santuoką (Juozapaitienė, 2011). Keičiantis ir vis labiau modernėjant visuomenei santuokų anuliavimo tvarka nesikeitė, todėl nuo XX a. pradžios didėjo juridiskai reglamentuotų skyrybų poreikis, kadangi

visuomenėje plito savavališkos nesantuokinės šeimos (Marcinkevičienė, 1999, 140–145). Kai kurie autoriai nurodo, kad Lietuvoje tarpukario laikotarpiu buvo apie 30 tūkstančių iširusių šeimų, kurios negalėjo išsituokti ir sukurti kitos šeimos, taigi nemažai jų daliai būdinga nelegali partnerystė (Dičius, 1974, 156).

1940 m. įsigaliojus Lietuvos SSR Santuokos įstatymui buvo įteisintos civilinės santuokos ir ištuokos teismo būdu (Juozapaitienė, 2011). Iki pat 1965 m. skyrybos buvo itin ilgas biurokratinis procesas, kuriam būdingos ir didelės materialinės bei socialinės sąnaudos (Maslauskaitė, Baublytė, 2012). 1965 m. gruodžio 10 d. SSRS Aukščiausiosios Tarybos įsakymu skyrybų procedūra buvo iš esmės palengvinta, nes pakeista 1944 m. skyrybų procedūros tvarka, galiojusi okupuotoje Lietuvoje (Maslauskaitė, Baublytė, 2012). Ši reforma panaikino dviejų pakopų skyrybų teisminę procedūrą, taip pat buvo atšaukti reikalavimai viešai informuoti apie skyrybas spaudoje. Pasikeitusi teisinė tvarka palengvino ir finansinę, ir socialinę naštą besiskiriantiems ir įteisino *de facto* jau anksčiau įvykusias skyrybas, kurios buvo atidėliojamos (Avdeev, Monier, 2000). Įgyvendinus reformą iki 1965 m. buvęs minimalus ištuokų skaičius pradėjo sparčiai augti ir tik po 1975-ųjų stabilizavosi gana aukštame lygyje (Maslauskaitė, Baublytė, 2012).

Duomenų šaltinių rinkimas ir analizė

Straipsnio empirinis pagrindas – demografinė statistika. Tyrinėjant ilgalaikę perspektyvą buvo surinkta ir apibendrinta tarpukario, sovietmečio, ir šių laikų demografinė statistika iš įvairių metų skirtingų laikotarpio statistinių leidinių. Kai kuriems pakartotinių šeimų sukūrimo rodikliams skaičiuoti taip pat naudotasi Statistikos departamento disponuojamomis duomenų bazėmis.

Būtina pastebėti, kad įvairių metų einamosios statistikos duomenys pateikti ne tais pačiais pjūviais, todėl informacija pasidaro ribota. Pirmieji empiriniai duomenys, leidžiantys aptarti pakartotiniai sukurtas santuokas, Lietuvos statistikos metraščių duomenimis, fiksuojami nuo 1928 m. Analizuojant 1928–1939 m. informaciją, aptinkamą statistiniuose demografijos metraščiuose, ryškėja, kad pateikiami bendri pakartotiniai sukurtų partnerystės duomenys, taip pat – suskirstyti ir pagal amžiaus grupes, ir pagal prieš tai buvusį partnerių statusą bei amžių. 1940–1964 m. prieinamuose demografinės informacijos šaltiniuose pateikiami tik bendri pakartotinių santuokų demografiniai rodikliai, neišskiriant ir neidentifikuojant pagal buvusį prieš tai partnerių statusą. Nuo 1965 m. iki 2015 m. pateikiami empiriniai duomenys leidžia nagrinėti pakartotiniai sukurtų santuokų rodiklius tiek pagal buvusį prieš tai partnerių statusą, tiek pagal amžių ir lytį.

Kaip dar vieną perteiktos informacijos ribotumą būtina įvardyti ir tai, kad pakartotinių santuokų statistika, be abejo, išsamiai neatskleidžia pakartotinių partnerysčių kūrimo tendencijų. Šio pobūdžio partnerystės nebuvo ir nėra apskaitomos, nors, kaip rodo istoriniai ir šiuolaikiniai tyrimai, iš tiesų egzistavo (Marcinkevičienė, 2009; Maslauskaitė, Baublytė, 2012).

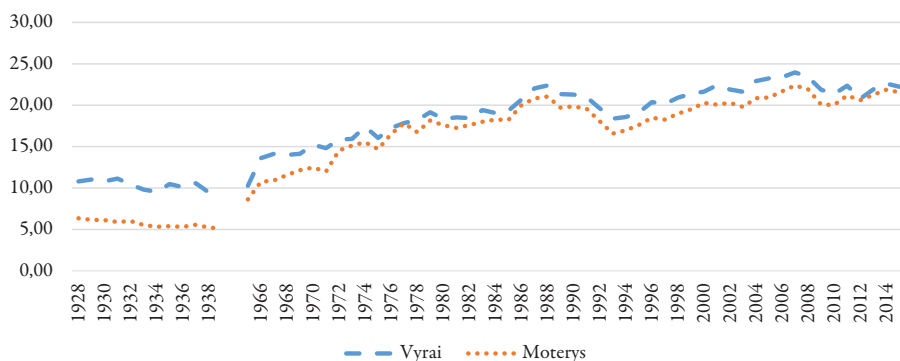
Atsižvelgiant į straipsnio tikslą – atskleisti pakartotinių santuokų tendencijas ilgalaikėje perspektyvoje – turimus duomenis buvo stengiamasi analizuoti taip, kad išryškėtų šio reiškinio raida. Pagal galimybes buvo grupuojami ir tiriami asmenys, po skyrybų sukūrę pakartotines partnerystes. Ne visais laikotarpiais buvo įmanoma juos išskirti, todėl analizėje atsispindi tiek išsiskyre, tiek pakartotines santuokas sukūrę asmenys po to, kai liko našliais.

Pakartotinių santuokų kūrimo tendencijos Lietuvoje XX a. ir XXI a. pradžioje

Ilgalaikėje perspektyvoje, t. y. nuo 1928 m. iki 2015 m. galima stebėti (1 pav.), kaip didėja pakartotinai sukurtų santuokų, kurias sudarė tiek vyrai, tiek moterys, skaičius. Pateikti rodikliai atspindi bendrą pakartotinai kuriamų santuokų dalį, nepriklausomai nuo anksčiau turėto santuokinio statuso (našlystė ar ištuoka). Vis dėlto reikėtų atkreipti dėmesį, kad šie duomenys atspindi tik oficialius pakartotinai sudarytų santuokų rodiklius, neįtraukiant partnerysčių, sudarytų kohabitacijos pagrindu.

Detaliau aptariant pateiktą informaciją pasakytina, kad nuo 1928 m. iki 1939 m. vyrų sukurtos pakartotinės partnerystės sudarė apie 10 proc., o moterų apie 6 proc. nuo visų kiekvienais metais įregistruotų santuokų. Šios stabilios tendencijos išsilaikė visą tarpukario Lietuvos periodą.

Nuo 1965 m. pakartotinai sukurtų santuokų dalis pamažu didėjo, o skirtumai tarp lyčių smarkiai sumažėjo: vyrų rodiklis nuo maždaug 10 proc. per du dešimtmečius iki 1986 m. išaugo iki 20 proc. Tokias tendencijas pirmiausia galima būtų sieti su jau aptarta teisinės sistemos, reguliuojančios skyrybas, kaita. Be teisinių priežasčių, daugėjančių ištuokų, o ir pakartotinių partnerysčių gausėjimą galėjo lemti ir platesnio socialinio, kultūrinio pobūdžio veiksniai. Viena vertus, vis aukštesni emociniai lūkesčiai, siejami su santuoka (Maslauskaitė 2004), kita vertus, kaip pastebi Dalia Marcinkevičienė, šiuo laikotarpiu, buvo kuriamos ir skubotos santuokos, vadovaujantis neįsisąmonintais pragmatiniais motyvais, pvz., vieta eilėje butui gauti, darbo vietos paskyrimas ir pan. (Marcinkevičienė, 2009).



I PAV. PAKARTOTINAI SUKURTŲ SANTUOKŲ ILGALAIKĖS TENDENCIJOS; PROCENTAS NUO BENDRAI SUKURTŲ SANTUOKŲ

Šaltinis. Lietuvos statistikos metraštis, 1927–1928 m.; Lietuvos statistikos metraštis, 1931 m., ketvirtas tomas; Visa Lietuva, 1931 m.; Lietuvos statistikos metraštis, 1932 m.; Lietuvos statistikos metraštis, 1934 m.; Lietuvos statistikos metraštis, 1935 m.; Lietuvos statistikos metraštis, 1939 m.; Jestestvennoje i mechaničeskoje dviženije naselenija Litovskoj SSR, 1965 m., t. I, t. II; Statističeskij sbornik, 1966; Lietuvos TSR ekonomika ir kultūra, 1975 m.; Čislenmost', jestestvennoje dviženije i migracija naselenija Litovskoj SSR za gody dieviatoj piatilietije (1971–1975 g.) 1976; Lietuvos TSR Liaudies ūkis, 1980 m.; Lietuvos TSR Liaudies ūkis, 1985 m.; Lietuvos statistikos metraštis, 1989, 1991, 1992 m.; Demografijos metraštis, 2002 (2003); Demografijos metraštis, 2006 (2007); Demografijos metraštis, 2009 (2010); Demografijos metraštis, 2012 (2013); Demografijos metraštis, 2015 (2016).

Sovietmečiu pasiektas pakartotinių santuokų lygis išsilaikė ir paskutinįjį XX a. dešimtmetį. Trumpalaikis rodiklių mažėjimas išryškėjo šio dešimtmečio pradžioje, kai visuomenė išgyveno radikalius socialinius, ekonominius ir politinius pokyčius. Šiuo periodu, tikėtina, ir pirmosios, ir paskesnės santuokos buvo atidedamos dėl itin didelio išorinio nestabilumo, sudėtingos ekonominės padėties. XXI a. pradžioje iki ekonominės, finansinės krizės 2008–2009 m. pakartotinių santuokų rodikliai kilo ir pasiekė istorines aukštumas – vyrams 24 proc., moterims 23 proc. (2007 m.) (1 pav.). Vėliau rodikliai šiek tiek krito ir vėl sugrįžo į ilgalaikį, beveik visą sovietmetį buvusį lygį, kai pakartotinės santuokos sudarė maždaug penktadalį visų sukurtų santuokų.

Apžvelgę bendras ilgalaikes pakartotinių santuokų kūrimo tendencijas toliau detalai panagrinėkime šias santuokas sudarančiųjų charakteristikas ir jų kaitą. 1928–1931 m. egzistuojantys empiriniai duomenys suteikia galimybę įvertinti sutuoktinių, kuriančių pakartotines santuokas, pasiskirstymą pagal amžiaus grupes. I lentelėje pateikti duomenys atsispindi pakartotinai susituokusių asmenų dalis pagal skirtingas amžiaus grupes nuo visų sukūrusiųjų santuokas šioje amžiaus grupėje.

**I LENTELĖ. PAKARTOTINAI SUKŪRUSIŲJŲ SANTUOKAS DALIS
PAGAL LYTĮ IR AMŽIŲ (PROCENTAIS)**

| Metai | 1928 | | 1929 | | 1930 | | 1931 | |
|------------------|------------------------------|-----------------------------------|------------------------------|-----------------------------------|------------------------------|-----------------------------------|------------------------------|-----------------------------------|
| Amžiaus grupė | Vyrai (našliai ir išsiskyrę) | Moterys (našlės ir išsiskyrusios) | Vyrai (našliai ir išsiskyrę) | Moterys (našlės ir išsiskyrusios) | Vyrai (našliai ir išsiskyrę) | Moterys (našlės ir išsiskyrusios) | Vyrai (našliai ir išsiskyrę) | Moterys (našlės ir išsiskyrusios) |
| iki 20 metų | 0,00 | 1,59 | 0,34 | 0,34 | 0,00 | 1,35 | 0,29 | 0,00 |
| 20–29 m. | 1,89 | 1,95 | 1,94 | 1,55 | 1,56 | 1,52 | 1,74 | 0,14 |
| 30–39 m. | 10,35 | 9,07 | 11,69 | 9,20 | 12,09 | 8,78 | 13,83 | 1,59 |
| 40–49 m. | 38,02 | 25,99 | 41,89 | 27,68 | 40,69 | 28,94 | 40,43 | 16,25 |
| 50–59 m. | 73,87 | 28,20 | 73,94 | 26,83 | 73,49 | 25,90 | 74,07 | 23,66 |
| 60 m. ir daugiau | 90,70 | 15,70 | 91,74 | 17,89 | 93,08 | 16,07 | 94,91 | 14,81 |
| Nenurodyta | 10,53 | 13,88 | 12,43 | 14,05 | 15,61 | 16,18 | 16,13 | 4,84 |

Šaltinis. *Lietuvos statistikos metraštis, 1927–1928 m.*; *Lietuvos statistikos metraštis, 1931 m., t. IV*; *Lietuvos statistikos metraštis, 1932 m.*

Iš 1 lentelės matyti, kad pakartotines santuokas pagal visas amžiaus grupes kūrė didesnė dalis vyrų, negu moterų. Daug didesnė dalis sudarančiųjų pakartotines santuokas buvo vyresnio amžiaus asmenys. Pavyzdžiui, 50–59 m. vyrų, kuriančių pakartotines santuokas, dalis svyravo tarp 73–74 proc., o moterų – beveik du kartus mažiau, t. y. 24–28 proc. nuo visų šios amžiaus ir lyties grupės žmonių, registravusių santuokas. Tikėtina, kad šie rodikliai atspindi ne tik demografinius vyrų ir moterų santykio ypatumus, bet ir vyravusias kultūrines normas, kurios sąlygojo didesnes vyresnių, našlių ar, retais atvejais, išsituokusių vyrų galimybes santuokinėje rinkoje.

2 lentelėje pateikiami tik tokie asmenys, kurie sukūrė pakartotines šeimas, prieš tai nutraukę turėtas santuokas (nefiksuojant našlių). Analizuojant tik išsiskyrusių partnerių pakartotines santuokas išlieka tokios pačios tendencijos kaip ir anksčiau. Matome, kad moterys, iš esmės visose amžiaus grupėse, po ištuokų kur kas rečiau sudarinėjo pakartotines santuokas nei vyrai.

**2 LENTELĖ. IŠSISKYRUSIŲ PARTNERIŲ PAKARTOTINAI SUKURTOS
SANTUOKOS NUO BENDRAI SUDAROMŲ SANTUOKŲ PAGAL AMŽIAUS
GRUPĘ (PROCENTAIS)**

| Metai | 1928 | | 1929 | | 1930 | | 1931 | |
|------------------|-------|---------|-------|---------|-------|---------|-------|---------|
| | Vyrai | Moterys | Vyrai | Moterys | Vyrai | Moterys | Vyrai | Moterys |
| iki 20 metų | 0,00 | 0,40 | 0,00 | 0,00 | 0,00 | 0,00 | 0,00 | 0,00 |
| 20–29 m. | 0,09 | 0,21 | 0,15 | 0,27 | 0,13 | 0,13 | 0,10 | 0,01 |
| 30–39 m. | 0,86 | 0,86 | 0,82 | 0,82 | 0,89 | 0,64 | 0,90 | 0,06 |
| 40–49 m. | 2,78 | 1,11 | 2,32 | 2,00 | 1,43 | 1,62 | 2,33 | 0,09 |
| 50–59 m. | 3,01 | 1,32 | 2,12 | 0,77 | 2,61 | 0,80 | 3,50 | 0,41 |
| 60 m. ir daugiau | 1,24 | 0,62 | 1,15 | 0,23 | 0,22 | 0,00 | 1,85 | 0,23 |
| Nenurodyta | 0,48 | 0,00 | 0,54 | 2,16 | 1,16 | 0,58 | 0,00 | 0,54 |

Šaltinis. *Lietuvos statistikos metraštis, 1927–1928 m.*; *Lietuvos statistikos metraštis, 1931 m., t. IV*; *Lietuvos statistikos metraštis, 1932 m.*

Išsiskyre tiek vyrai, tiek moterys 1928 m., 1930 m. ir 1931 m. dažniausiai sukūrė pakartotines santuokas būdami 50–59 metų, tačiau tokių moterų yra mažiau nei vyrų. Kaip jau buvo minėta straipsnio pradžioje, skyrybų ir pakartotinių vedybų procesai buvo ganėtinai apsunkinti teisinės sistemos aktų, todėl tokių pakartotinių santuokų buvo itin mažai lyginant su bendrais santuokų skaičiais (3 lentelė).

**3 LENTELĖ. IŠSISKYRUSIŲ PARTNERIŲ PAKARTOTINAI SUKURTOS
SANTUOKOS (SKAIČIAIS)**

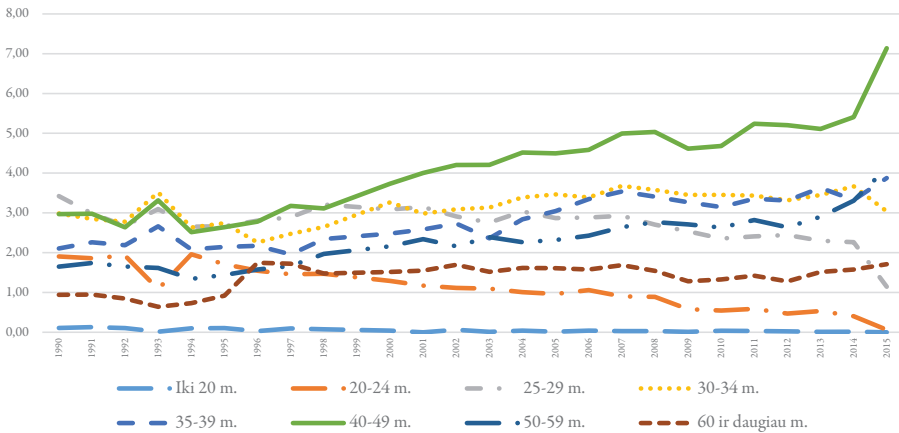
| Metai | 1928 | | 1929 | | 1930 | | 1931 | |
|---|--------|---------|--------|---------|--------|---------|--------|---------|
| | Vyrai | Moterys | Vyrai | Moterys | Vyrai | Moterys | Vyrai | Moterys |
| Bendras santuokų skaičius | 18 879 | | 17 457 | | 18 299 | | 18 840 | |
| Pakartotinių santuokų skaičius po skyrybų | 104 | 88 | 91 | 93 | 87 | 67 | 105 | 9 |

Šaltinis. *Lietuvos statistikos metraštis, 1927–1928 m.*; *Lietuvos statistikos metraštis, 1931 m., t. IV*; *Lietuvos statistikos metraštis, 1932 m.*

Analizuojant statistinius 1965–1990 m. duomenis neįmanoma išskirti informacijos apie tai, kokia dalis pakartotinai sudarytų santuokų yra tarp tų, kurie jau buvo išsituokę. Taip pat nėra galimybės identifikuoti sudarytų

pakartotinių santuokų pagal amžiaus grupes. Statistiniuose šaltiniuose pateikiama informacija, kurioje atsispindi tiek išsiskyrusių, tiek našlių pakartotinių santuokų bendrieji duomenys.

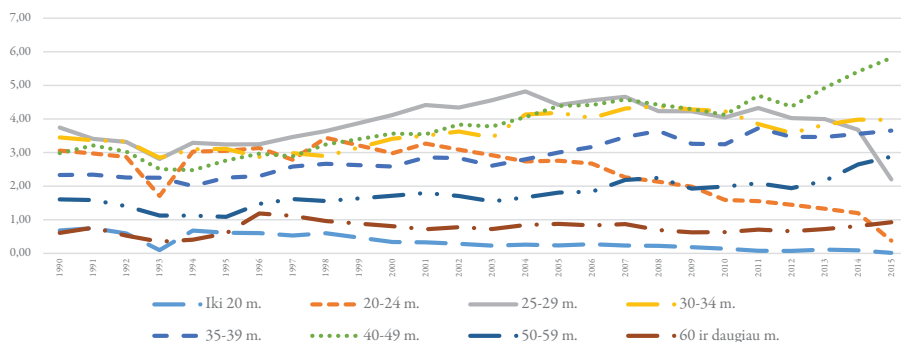
Empiriniai statistiniai duomenys nuo 1990 m. leidžia plačiau analizuoti pakartotinai santuokas kuriančiųjų charakteristikas. Toliau pateikiami duomenys (2 pav.) leidžia apžvelgti pakartotinai besituokiančiųjų dalį pagal amžiaus grupes; fiksuojami duomenys tik asmenų, kurie, prieš sudarydami naują šeimą, buvo išsiskyrę (neįtraukiant našlių).



2 PAV. IŠSISKYRUSIŲ VYRŲ, PAKARTOTINAI SUKŪRUSIŲ SANTUOKAS, PASISKIRSTYMAS PAGAL AMŽIAUS GRUPES (PROCENTAIS)

Šaltinis. Lietuvos statistikos metraštis, 1991 m., 1992 m., 1994 m.; Demografijos metraštis, 2002 (2003); Demografijos metraštis, 2006 (2007); Demografijos metraštis, 2009 (2010); Demografijos metraštis, 2012 (2013); Demografijos metraštis, 2015 (2016).

1990–1998 m. iš visų vyrų, sukūrusių pakartotines santuokas po skyrybų, didžiausią dalį sudaro vyrai 25–29 m., 30–39 m. ir 40–49 m. amžiaus. Rodikliai kiekvienais metais skiriasi tik keliais procentiniais punktais: 1991 m. 25–29 m. amžiaus grupėje 2,98 proc.; 35–39 m. grupėje – 2,26 proc., 40–49 m. grupėje – 2,98 proc. Tačiau nuo 2000 m. labai ryškiai pradeda augti pakartotinių santuokų skaičius 40–49 m. vyrų amžiaus grupėje. 2000 m. tokioje amžiaus grupėje pakartotinai susituokusiųjų dalis sudarė 3,73 proc. nuo bendrai sudaromų santuokų, 2015 m. – 7,14 proc.



3 pav. IŠSISKYRUSIŲ MOTERŲ PAKARTOTINAI SUKŪRUSIŲ SANTUOKAS PASISKIRSTYMAS PAGAL AMŽIAUS GRUPES (PROCENTAIS)

Šaltinis. Lietuvos statistikos metraštis, 1991 m., 1992 m., 1994 m.; Demografijos metraštis, 2002 (2003); Demografijos metraštis, 2006 (2007); Demografijos metraštis, 2009 (2010); Demografijos metraštis, 2012 (2013); Demografijos metraštis, 2015 (2016).

Stebint moterų pakartotinių santuokų skaičių konkrečioje amžiaus grupėje ryškėja šiek tiek kitokios tendencijos: dažniausiai sudaromos pakartotinės santuokos 25–29 m. amžiaus grupėje ir tik nuo 2008 m. pradeda didėti procentas moterų, sudariusių pakartotines santuokas 40–49 m. grupėje. Sprendžiant pagal bendras tendencijas (1 pav.) matyti, kad moterys susiduria su didesniais ribojimais kurdamos pakartotines santuokas, nes jų galimybės santuokinėje rinkoje daro įtaką demografiniai faktoriai, tokie kaip emigracija, vidutinio amžiaus vyrų mirtingumas (Jasilionis, Stankūnienė, 2011) ir kt.

Detaliau analizuojant duomenis pagal lytį ir metus aiškėja, kad amžiaus kategorijoje iki 20 m. pakartotinai tuokiasi palyginti maža dalis ir vyrų, ir moterų. Tačiau moterys – dažniau nei vyrai. Pavyzdžiui, didžiausia dalis moterų, sukūrusių pakartotines santuokas iki joms suėjo 20 metų, ištekojo 1991 m. (0,75 proc.). Lyginant nurodytus metus pakartotines santuokas daugiausia vyrų sukūrė taip pat 1991 m., tačiau jų dalis buvo 0,13 proc. Mažiausiai pakartotinių šeimų, tiek tarp moterų (0,10 proc.), tiek tarp vyrų (0,01 proc.) buvo sudaryta 1993 m.

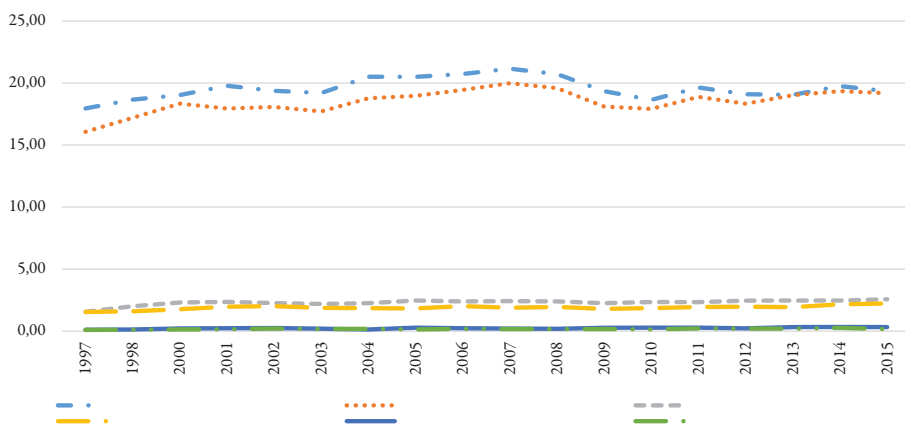
Amžiaus grupėje 25–29 m. kiekvienais nagrinėjamais metais dažniau pakartotines santuokas sudarė moterys, išskyrus 1993 m., kai vyrų buvo sudaryta 3,10, proc., moterų – 2,81 proc. santuokų. Toks pat dėsniumas pastebimas 30–34 metų amžiaus grupėje: vyrų – 3,52 proc., moterų – 2,85 proc. Amžiaus grupėje 35–39 m. daugiau vyrų sukūrė pakartotines šeimą nei moterys ir 1993 m., ir 1994 m. (1993 m. vyrų – 2,66 proc., moterų – 2,25 proc.; 1994 m. vyrų – 2,08 proc. moterų – 2,01 proc.). Amžiaus grupėje

50–59 m. ir 60 m. bei vyresnių visais nurodytais metais (1990–1998 m.) vyrų sudarė pakartotines santuokas daugiau nei moterų.

Lyginant 2000–2010 m. laikotarpį taip pat išlieka jaunas partnerių, kuriančių pakartotines santuokas, amžius: 25–29 m., tačiau išryškėja ir antra amžiaus grupė, tai yra 40–49 m., aktyviai kurianti pakartotines šeimas. Bendros tendencijos labai panašios, kaip jau minėta anksčiau, – moterų pagal amžiaus kategorijas sudaro daugiau nei vyrų visais metais. Tačiau analizuojant 35–39 m. amžiaus kategoriją 2004–2007 m. išryškėjo, kad vyrai sudarė pakartotinių santuokų daugiau nei moterys. Amžiaus grupėse 40–49 m., 50–59 m. ir 60 m. ar vyresnių pakartotinių santuokų visais metais sudarė daugiau vyrų negu moterų.

Nuo 2011–2015 m. didžiausia dalis pakartotiniai besituokiančiųjų yra 40–49 m. amžiaus grupėje. Analizuojant duomenis pagal skirtingas amžiaus kategorijas iki 20 m., 20–24 m., 25–29 m. ir 30–34 m. paaiškėja, kad moterys dažniau sukūrė pakartotines santuokas nei vyrai. Tačiau 35–39 metų grupėje 2013 m. ir 2015 m. vyrai tuokėsi dažniau nei moterys. O 40–49 m., 50–59 m. ir 60 m. amžiaus kategorijose bei vyresni pakartotines santuokas visais metais vyrai kūrė dažniau nei moterys. Įvertinus statistinius duomenis pastebima, kad amžius yra lemiamas veiksnys sudarant pakartotines santuokas, ypač moterims (Bumpass et al., 1990). Tyrimai rodo, jog kuo moteris vyresnė, tuo ji turi mažiau galimybių susirasti partnerį ir pakartotinai susituokti (De Graad, Kalmijn, 2003).

Nuo 1997 m. prieinami statistiniai duomenys leidžia nagrinėti ne tik pirmas, bet ir paskesnes pakartotines santuokas. Pateikiama sudarytų pakartotinių santuokų procentinė išraiška atspindi tiek išsiskyrusių, tiek našlujančių partnerių situaciją. Duomenys apie antrą, trečią ir ketvirtą kartą sudarytas vyrų ir moterų santuokas pateikiami 4 pav. Vadovaujantis apibendrintais duomenimis (neišskiriant pagal amžiaus kategorijas) galima teigti, kad visais metais vyrai sukūrė pakartotines santuokas dažniau nei moterys. Aptariamuoju laikotarpiu tiek vyrų, tiek moterų antrųjų santuokų daugiausia buvo sudaryta 2007 m.: vyrų – 21,16 proc., moterų – 19,98 proc. Trečiųjų santuokų sudaryta 2015 m., kai jas registravo: 2,57 proc. vyrų ir 2,22 proc. moterų. Ketvirtųjų ir paskesnių santuokų – 2014 m.: vyrų – 0,34 proc., moterų – 0,26 proc.



4 PAV. ANTRŪJŲ, TREČIŪJŲ, KETVIRTŪJŲ PAKARTOTINAI SUKURTŲ SANTUOKŲ PASISKIRSTYMAS PAGAL LYTĮ (PROCENTAIS)

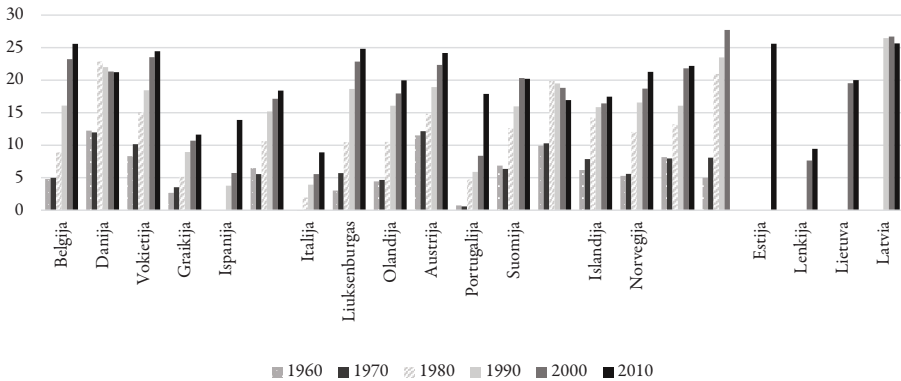
Šaltinis. *Demografijos metraštis, 2002 (2003); Demografijos metraštis, 2006 (2007); Demografijos metraštis, 2009 (2010); Demografijos metraštis, 2012 (2013); Demografijos metraštis, 2015 (2016).*

Tokia pat tendencija būdinga ir sudarant trečiašias, ketvirtąsias ir paskesnes santuokas (4 pav.). Tik 2004 m., moterų sudarė daugiau (0,18 proc.) ketvirtąsias ir paskesnes santuokas nei vyrų (0,13 proc.). Gausiausios iš pakartotinai sudaromų santuokų yra antrosios, ir ši tendencija lengvai nuspėjama dėl jaunesnio sutuoktinių amžiaus.

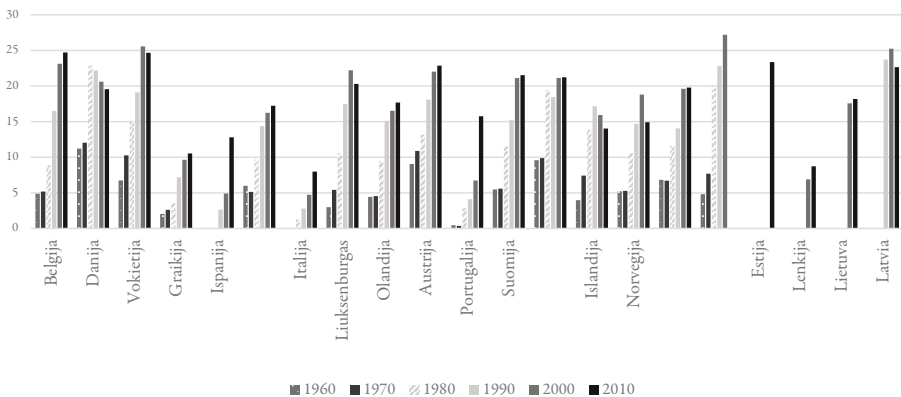
Pakartotinių santuokų kūrimo tendencijos kitose Europos valstybėse

Šiais laikais vedusiųjų poros legaliai gali išsiskirti visose Europos valstybėse, išskyrus Maltą ir Vatikaną. Eurostato duomenimis, apribojimus Europoje seniausiai panaikino Islandija – skyrybos galimos nuo XVI a., Prancūzijoje – 1791 m., Luksemburge – 1794 m. (Demographic statistics: Definitions and methods of collection in 31 European Countries, 2003). O Austrijoje, Belgijoje, Danijoje, Vokietijoje, Vengrijoje, Olandijoje, Norvegijoje, Slovakijoje, Švedijoje, Šveicarijoje ir Anglijoje skyrybos galimos nuo XIX a., tačiau tuo metu galiojusi skyrybų tvarka neprilygo šiuolaikinei, daugelyje šalių skyrybų galimybė buvo įtvirtinta tik įrodžius sutuoktinio kaltę, kuria buvo laikoma neištikimybė ir smurtas. Airijoje (1995), Italijoje (1970), Portugalijoje (1975), Ispanijoje (1981) ir Škotijoje (1976), kaip matome, skyrybos buvo pasidarė įmanomos tik visiškai neseniai.

Įvairiose Europos šalyse pakartotinių partnerystės sukūrimo statistika skiriasi, tačiau akivaizdus ir tam tikras šio reiškinio dėsningumas: daugėjant skyrybų, pakartotinai kuriamų santuokų skaičius taip pat didėja. Rezultatai 5 pav. ir 6 pav. rodo, kad dažniau tokias santuokas kuria vyrai nei moterys ir retesnės pakartotinės santuokos fiksuojamos katalikiškoje Europos dalyje – Graikijoje, Ispanijoje, Italijoje, o aukščiausi rodikliai – Didžiojoje Britanijoje, Liuksemburge, Belgijoje. Šiuose regionuose būdingas pakankamai aukštas skyrybų lygis, ir pakartotinai kuriamos santuokos laikomos išeitimi atnaujinant partnerystės galimybes. Duomenys neatspindi išsamaus šios situacijos vaizdo, nes neįtraukti kohabitacijoje gyvenantys partneriai.



5 pav. IŠSISKYRUSIŲ VYRŲ PAKARTOTINAI SUKURTOS SANTUOKOS XX A. SKIRTINGAIS DEŠIMTMEČIAIS (PROCENTAIS)



6 pav. IŠSISKYRUSIŲ MOTERŲ PAKARTOTINAI SUKURTOS SANTUOKOS XX A. SKIRTINGAIS DEŠIMTMEČIAIS (PROCENTAIS)

Šaltinis. *Skaičiavimai atlikti vadovaujantis Eurostato duomenimis.*

Visose šalyse, kuriose pateikiami statistiniai duomenys, išsiskyrusios moterys turi mažiau galimybių sukurti naujas santuokas negu vyrai (de Graaf, Kalmijn, 2003). Kaip jau minėta, pakartotinių santuokų kiekvienais metais daugėja. 1996 m. daugelyje Šiaurės šalių bei Centrinės ir Vakarų Europos šalyse pakartotinių santuokų, kuriose vienas iš partnerių jau yra turėjęs santuoką, proporcija siekė net 95 proc. nuo visų sudarytų pakartotinių santuokų. Daugumoje Pietų Europos valstybių ir Balkanų šalyse 2006 m. tokios santuokos sudarė 80–85 proc. Būdinga, kad šios proporcijos šiek tiek aukštesnės moterims nei vyrams našliams, nes jie pakartotinai tuokiasi dažniau nei moterys (Spijker, Solsona, 2012).

Vis dėlto vertėtų grįžti prie išsiskyrusių ir naujai sukūrusiųjų santuokas, nes tiek vyrų, tiek moterų, susituokusių su išsiskyrusiu asmeniu, dalis sudaro 50–60 proc. nuo visų sukurtų santuokų, o anksčiau nebuvusių santuokoje – 40 proc., našlių – 5 proc. Pažymėtinos Ispanija, Italija ir Airija, nes jose išsiskyrusios moterys linkusios susituokti su vienišais vyrais, nors pastarųjų atveju šios proporcijos yra aukštesnės.

Amžiaus rodiklis išlieka svarbus įvairiose valstybėse. Vienas visoms Europos valstybėms būdingų bruožų yra tas, kad jaunesnės nei 25 metų moterys, taip pat išsiskyrusios moterys turi galimybių daug greičiau sukurti naują šeimą nei vyresnio amžiaus išsituokusios moterys (Spijker, Solsona, 2012). Penkių Vakarų Europos ir Šiaurės Europos šalių, kurių empiriniai šaltiniai prieinami, 2006 m. duomenimis, vyrai yra vyresni beveik pusėje santuokų, sudarytų tarp dviejų išsiskyrusių asmenų. Santuokas nutraukę vyrai dažniausiai veda keliais metais už save jaunesnes moteris (Wilson, Clarke, 1992).

Diskusija ir išvados

Siekiant pristatyti pakartotinai sukurtų šeimų ilgalaikes tendencijas Lietuvoje skirtingais XX a. dešimtmečiais buvo naudojamos demografiniuose statistiniuose metraščiuose pateikti duomenimis. Atlikta analizė leido stebėti laiko perspektyvoje besivystantį pakartotinių santuokų kūrimo procesą Lietuvoje, vertinti pakartotinės šeimos sudarymo modelius ir iš dalies atskleisti struktūrinę charakteristiką.

Modernėjant visuomenei kinta požiūris į vedybas, skyrybas ir pakartotines santuokas, tokios tendencijos atsispindi ir teisinės tvarkos, reglamentuojančios santuokinį gyvenimą, pokyčiuose. Skyrybos ir galimybė sukurti kitą šeimą skatina šeimos instituto diversifikaciją, peržengiant „branduolinės“ šeimos ribas ir pasirenkant skirtingas šeimos formas. Pakartotinės šeimos kuriamos vis dažniau, panašiai, kaip ir pirmos partnerystės, todėl akivaizdu, kad tokios partnerystės įgyja vis daugiau svarbos individui ir

visuomenei (Bumpass et al., 1991). Nepaisant temos aktualumo, tyrimų šioje srityje trūksta, tai neretai susiję ir su empirinių duomenų stygiumi.

Lietuvoje XX a. ir XXI a. pradžioje stebimas pakartotinių santuokų daugėjimas. Žvelgiant į šį procesą iš ilgalaikės perspektyvos nesunku pastebėti, kad pakartotiniai sudaromų santuokų skaičius didėja ir tarp vyrų, ir tarp moterų, tačiau visais atvejais vyrų pozicija yra palankesnė tuokiantis pakartotiniai. Tai būdinga kuriant ne tik antras, bet ir paskesnes, t. y. trečias, ketvirtas ir tolesnes santuokas.

Iš atliktos empirinių duomenų analizės skirtingais XX a. dešimtmečiais ryškėja, kad Lietuvoje kaip ir daugelyje šalių amžiaus faktorius yra negatyvus, todėl vyresni asmenys turi mažiau galimybių pakartotinei partnerystei sudaryti, tačiau ši negatyvi pozicija labiau būdinga moterims. Taigi akivaizdu, kad lytis ir amžius – svarbūs veiksniai, lemiantys partnerystės istorijų eigą po skyrybų. Išsituokiosios moterys turi kur kas mažiau šansų nei vyrai po skyrybų sukurti pakartotinę partnerystę. Šiuo požiūriu Lietuvos rodikliai nedaug skiriasi nuo vyraujančių tendencijų lyties atžvilgiu kitose Europos Sąjungos valstybėse.

Atliktas tyrimas verčia atkreipti dėmesį į kitą akademiškai aktualią klausimą. Lietuvos sociologijoje ir demografijoje pakartotinių šeimų kūrimas fragmentiškai analizuojamas jau ne vienerius metus, tačiau iki šiol nėra nusistovėjusios vieningos sąvokos, apibūdinančios šeimą, sukurtą iširus santuokai su ankstesniu partneriu dėl skyrybų arba partnerio mirties. Anglų kalboje pakartotinės partnerystės sukūrimas įvardijamas sąvoka „*reconstituted family*“, tai reiškia dviejų asmenų, prieš tai turėjusių santuokinių ryšių, sąjungą (santuokos arba kohabitacijos pagrindu). Pažodinis jos vertimas (Piesarskas, 2004, 231) – „atkurta šeima“. Lietuvių kalboje ši sąvoka įgyja kitą reikšmę, nes veiksmažodžio vediniai su priešdėliu „at-“ be kitų prasmių, žymi ir grąžinamąjį veiksmą. Taigi partnerystės sudarymo procese reikštų grįžimą į iširusią šeimą, atstatant nutrauktus santykius. O pakartotinai kuriama partnerystė reiškia, kad partneriai susitinka iš skirtingų buvusių šeimų ir kuria bendrą. Kitaip tariant, atsiranda naujas „branduolinės šeimos“ rėmus peržengiantis pakartotinai sukurtos šeimos modelis, kuriam tiktų apibūdinimas – „samplaikinė šeima“. „Dabartinės lietuvių kalbos žodyne“ žodžio „samplaika“ pateikiama reikšmė – „ko nors junginys“ (Dabartinės lietuvių kalbos žodynas, 2012, 673). Samplaikinės šeimos sąvoka galėtų apimti visus asmenis, gyvenančius šeimoje, įtraukiant vaikus, kurie auga šeimoje ir turi bent vieną ne genetiškai susijusį tėvą. Tokios šeimos sąvoka aprėptų tiek santuokoje, tiek kohabitacijoje gyvenančius partnerius.

Daugėjant pakartotinai sudarytų šeimų, tokių santuokų analizė bendrame šeimų kūrimo kontekste tampa vis aktualesnė, todėl labai svarbu skirti dėmesį net tik skyrybų priežasčių ir pasekmių tyrimui, bet ir tam,

kokie veiksniai lemia pakartotinių santuokų atsiradimą ir kuo jos skiriasi nuo pirmųjų santuokų.

Gauta 2017 01 25

Priimta 2017 04 19

Literatūra

- Avdeev, A., Monnier, A. 2000. "Marriage in Russia: A Complex Phenomenon Poorly Understood." *Population (English Selection)* 12: 7–49.
- Bumpass, L., Sweet, J., Cherlin, A. J. 1991. "The Role of Cohabitation in Declining Rates of Marriage." *Journal of Marriage and the Family* 53: 913–927.
- Bumpass, L., Sweet, J., Castro Martin, T. 1991. "Changing Patterns of Remarriage." *Journal of Marriage and the Family* 52: 747–756.
- Castro, M. T., Bumpass, L. 1989. "Recent Trends and Differentials in Marital Disruption." *Demography* 26: 37–51.
- Čislenność, jestestvennoje dviženije i migracija naselenija Litovskoj SSR za gody dieviatoj piatilietije (1971–1975 g.). 1976. Centrinė statistikos valdyba prie Lietuvos TSR Ministrų Tarybos.
- Dabartinės lietuvių kalbos žodynas*. Septintas leidimas. 2012. Vilnius: Lietuvių kalbos institutas.
- De Graaf, P., Kalmijn, M. 2003. "Alternative Routes in the Remarriage Market: Competing-Risk Analyses of Union Formation after Divorce." *Social Forces* 81 (4): 1459–1498.
- Definitions and Methods of Collection in 31 European Countries*. 2003. Luxembourg: Office for Publications of the European Communities. 3/2003/E/n 25.
- Demografijos metraštis, 2002*. 2003. Statistikos departamentas prie LRV.
- Demografijos metraštis, 2006*. 2007. Statistikos departamentas.
- Demografijos metraštis, 2009*. 2009. Statistikos departamentas.
- Demografijos metraštis, 2012*. 2013. Lietuvos statistikos departamentas.
- Demografijos metraštis, 2015*. 2016. Lietuvos statistikos departamentas.
- Dičius, P. 1974. *Santuoka ir šeima Tarybų Lietuvoje*. Vilnius: Mintis.
- Dvitolmis anglų–lietuvių kalbų žodynas (II tomas)*. 2004. Sud. B. Piesarskas. Vilnius: Alma littera.
- Glick, P. A., Sung-Ling, L. 1986. "Recent Changes in Divorce and Remarriage." *Journal of Marriage and Family* 48 (4): 737–747.
- Jasilionis, D., Stankūnienė, V. 2011. *Suaugusiųjų Lietuvos gyventojų socioekonominiai skirtumai*. Vilnius: LSTC.
- Jestestvennoje i mechaničeskoje dviženije naselenija Litovskoj SSR 1965 t. I, t. II*. 1966. Statističeskij sbornik. Centrinė statistikos valdyba prie Lietuvos TSR Ministrų Tarybos.
- Juozapaitienė, R. 2011. „Bažnytinės santuokos registracija Lietuvoje: istorija ir dabartis.“ *Kultūra ir visuomenė* 2 (3): 101–123.

- Instrukcija dėl civilinės metrikacijos tvarkos Lietuvos TSR Respublikoje. 1958. *Lietuvos Tarybų Socialistinės Respublikos Aukščiausiosios Tarybos ir vyriausybės žinios*. 1958 m. rugsėjo 30 d.
- Lietuvos statistikos metraštis, 1927–1928*. 1930. Centralinis statistikos biuras. Kaunas.
- Lietuvos statistikos metraštis, 1931, t. IV*. 1932. Centralinis statistikos biuras. Kaunas.
- Lietuvos statistikos metraštis, 1932*. 1933. Centralinis statistikos biuras. Kaunas.
- Lietuvos statistikos metraštis, 1934*. 1935. Centralinis statistikos biuras. Kaunas.
- Lietuvos statistikos metraštis, 1935*. 1936. Centralinis statistikos biuras. Kaunas.
- Lietuvos statistikos metraštis, 1939*. 1940. Centralinis statistikos biuras. Kaunas.
- Lietuvos TSR ekonomika ir kultūra 1975 metais*. 1976. Centrinė statistikos valdyba prie Lietuvos TSR Ministrų Tarybos.
- Lietuvos TSR Liaudies ūkis, 1980*. 1981. Lietuvos TSR Centrinė statistikos valdyba.
- Lietuvos TSR Liaudies ūkis, 1985*. 1986. Lietuvos TSR Centrinė statistikos valdyba.
- Lietuvos TSR statistikos metraštis, 1988 metai*. 1989. Lietuvos TSR valstybinis statistikos komitetas.
- Lietuvos statistikos metraštis, 1989*. 1990. Statistikos departamentas prie LRV. Vilnius.
- Lietuvos statistikos metraštis, 1991*. 1992. Lietuvos statistikos departamentas. Vilnius.
- Lietuvos statistikos metraštis, 1992*. 1993. Lietuvos statistikos departamentas. Vilnius.
- Lietuvos statistikos metraštis, 1994–1995*. 1995. Statistikos departamentas prie LRV. Vilnius.
- Lietuvos statistikos metraštis, 1997*. 1998. Statistikos departamentas prie LRV. Vilnius.
- Lietuvos statistikos metraštis, 1998*. 1999. Statistikos departamentas prie LRV. Vilnius.
- Marcinkevičienė, D. 1999. *Vedusiųjų visuomenė: santuoka ir skyrybos Lietuvoje XIX amžiuje – XX amžiaus pradžioje*. Vilnius: Vaga.
- Marcinkevičienė, D. 2009. „Civilinė metrikacija ir santuoka sovietinėje Lietuvoje 1940–1969 m.“ *Istorija* 1: 51–58.
- Maslauskaitė, A., Baublytė, M. 2012. *Skyrybų visuomenė. Ištuokų raida, veiksniai, pasekmės*. Vilnius: LSTC.
- Maslauskaitė, A., Baublytė, M. 2015. “Gender and Re-partnering after Divorce in Four Central European and Baltic Countries.” *Sociologicky ustav/Czech Sociological Review* 51 (6): 1023–1046.
- Maslauskaitė, A. 2004. *Meilė pokyčių Lietuvoje*. Vilnius: Socialinių tyrimų institutas.
- Maslauskaitė, A. 2013. „Partnerystės atkūrimas po skyrybų: tendencijos ir socialinė diferenciacija“. *Kultūra ir visuomenė* 4 (2): 103–117.
- Purėnienė, L. 1932. *Jungtuvės ir išsiskyrimai*. Kaunas: Raidė.
- Spijker, J., Solsona, M. 2012. “Atlas of Divorce and Post-divorce Indicators in Europe.” *Papers de demografia*. Barcelona: Universitat autonoma de Barcelona.
- Wilson, B. F., Clarke, S. C. 1992. “Remarriages: A Demographic Profile.” *Journal of Family Issues* 13 (2): 123–141.
- Buckle, L., Gallup, G. G., Rodd, Z. A. 1996. “Marriage as a Reproductive Contract: Patterns of Marriage, Divorce, and Remarriage.” *Ethology and Sociobiology* 17: 363–377.
- Visa Lietuva, 1931 m.* 1932. Centralinis statistikos biuras. Kaunas.

ERNESTA PLATŪKYTĖ

Long-term Trends of Remarriage in Lithuania

Summary

The growing number of divorces increases the circle of people with previous marriages who re-enter the “marriage market” and create a family with a new partner. Thus, divorce allows individuals to decide whether they will create a new partnership or remain lonely. This article attempts to review the long-term trends of remarriages in Lithuania through different decades of the 20th century. The research is based on the review of legal marriage and divorce registration procedures in the beginning of the 20th century in Lithuania and other available demographic data. Analyzing the registration of legal civil marriages and procedures of divorces legalization it is possible to argue divorce became an integral part of the Soviet legacy that strongly influenced choices of a modern person. The legalization of the divorce helped the emergence of the remarriage demographic. In a long-term perspective, the number of remarriages has been increasing for both men and women, but men have more chances to remarry. Thus, it is obvious that gender and age are important factors determining the course of partnership history after divorce.

Keywords: divorces, divorces legalization, reconstitution of partnership after divorce, combined family, gender, age.