

Skyrybų motyvai: individualūs, partnerystės, skyrybų proceso veiksniai

AUŠRA MASLAUSKAITĖ

Lietuvos socialinių tyrimų centras

Santrauka. *Straipsnyje siekiama išanalizuoti vyrų deklaruojamus skyrybų motyvus bei su jais susijusius individualius, partnerystės ir skyrybų proceso veiksnius. Skyrybų motyvai yra subjektyviai suvoktos priežastys, sąlygojusios partnerystės iširimą. Motyvai netapatūs struktūrinėms skyrybų priežastims, kurios atskleidžia visuomeninio lygmens veiksnius. Skyrybų motyvų tyrimai Lietuvos ir užsienio sociologijoje yra gana reti. Straipsnyje remiamasi „Tėvystės iširus partnerystei“ (2016) reprezentatyvios apklausos duomenimis. Jos metu gauta informacija iš vyrų, kurie išgyveno partnerystės iširimą ir šioje partnerystėje buvo susilaukę vaikų. Išskirtos keturios skyrybų motyvų grupės: vaidmenų konflikto, elgesio problemų, ekspresyvūs, seksualinių problemų / neištikimybės. Pagrindiniai rezultatai rodo, kad skyrybų motyvai susiję su vyrų asmenybinėmis ir išsilavinimo charakteristikomis, partnerystės trukme ir skyrybų proceso ypatumais. Skyrybų motyvai, susiję su vaidmenų konfliktu, būdingesni vyrams su žemesniais ištekliais, inicijuoti ne vyrų, trumpesnės trukmės partnerystėms. Ekspresyvūs būdingesni vyrams, disponuojantiems aukštesniais individualiais ištekliais, ilgiau gyvenusiems partnerystėje, taip pat vedini šių motyvų vyrai dažniau tampa skyrybų iniciatoriais. Jei elgesio problemų motyvai susiję su žemesniais individualiais ištekliais, skyrybos įvyksta moterų iniciatyva. Seksualiniai ir neištikimybės motyvai labiau tikėtini vyrų su aukštesniais ištekliais grupei. Apskritai skyrybų motyvų analizė reikšmingai papildė žinias apie struktūrines skyrybų priežastis.*

Reikšminiai žodžiai: *skyrybų motyvai, skyrybos, vyrai, Lietuva*

Įvadas

Socioekonominių skyrybų priežasčių analizė pastaraisiais dešimtmečiais sulaukė nemažai tyrėjų dėmesio pasaulyje ir Lietuvoje (Maslauskaitė et al. 2015, Maslauskaitė, Baublytė 2012, apžvalga žr. Härkönen 2014). Ypač daug dėmesio skirta skyrybų ir užimtumo, išsilavinimo, vaikų ir jų skaičiaus, amžiaus santuokos metu ir kitų socioekonominių bei demografinių veiksnių analizei. Visgi iki šiol žymiai mažiau dėmesio skiriama subjektyviai suvokiamų skyrybų priežastims tirti. Tokio pobūdžio darbų sociologijoje iki šiol yra nedaug, ypač pagrįstų kiekybinės metodologijos tyrimais. Kaip taikliai

pažymėjo Amato ir Previti (2003), „žmonės menkai tiki, kad skyrybų priežastys yra amžius tuokiantis ar gebėjimai spręsti konfliktus, nors būtent jas dažniausiai ir tiria sociologai“ (p. 602). Jei žmonių klaustume, kodėl jie išsiskyrė, retas nurodytų išsilavinimą, gyvenimo kohabitacijoje patirtį ar vaikų skaičių. Jie įprastai kalba apie skyrybų motyvus. Pastarieji suvokiami kaip visuomenėje legitimios priežastys santuokai nutraukti. Taigi, skyrybų motyvai yra subjektyviai suvoktos priežastys, subjektyvi perspektyva apie tai, kas partnerius paskatino skyryboms.

Šiame straipsnyje nagrinėjami santuokos ir kohabitacijos iširimo motyvai Lietuvos vyrų populiacijoje. Siekiama identifikuoti partnerystės nutraukimo motyvus, taip pat su jais susijusius individualius, partnerystės bei skyrybų proceso veiksnus. Tyrimas remiasi reprezentatyvios apklausos „Tėvystė iširus partnerystei“ rezultatais, kuri buvo atlikta 2016 m., o jos imtį sudarė 1500 vyrų, išgyvenusių partnerystės, kurioje buvo susilaukta vaikų, iširimą.

Lietuvos sociologijoje skyrybų motyvų tema šiek tiek rašyta sovietinio periodo sociologijoje. Solovjovas (1977) vienas iš pirmųjų siekė identifikuoti skirtingo plano skyrybų veiksnus, atskirti priežastis (makrolygmens veiksnus) ir motyvus, pastaruosius skaidydamas į „psichinius-fiziologinius bei moralinius“ (p. 113). Gaidys (1986), aptardamas skyrybų motyvus, nurodė gyvenimo stiliaus individualizaciją, augančius ir įvairėjančius šeimos gyvenimo lūkesčius. Nemažai to laikmečio sovietinės Lietuvos autorių rašė apie alkoholizmą, kuris buvo nereta santuokos nutraukimo priežastis (Solovjov 1970). Pabrėžtina, kad sovietinio periodo darbai buvo menkai pagrįsti reprezentatyvių apklausų rezultatais, dažniau remtasi nedidelių imčių, specifinių grupių apklausomis ar kokybine medžiaga (plačiau žr. Maslauskaitė, Baublytė 2012). Pastaruosius tris dešimtmečius skyrybų motyvai Lietuvoje nenagrinėti populiacijos lygmeniu. Pirmiausia tai sąlygota tinkamų duomenų rinkinių stygiaus, nes paprastai į standartinės populiacijos imtis patenka ribotas skaičius išgyvenusių skyrybas asmenų, o išskirtinai didelių imčių tyrimai, tokie kaip „Kartų ir lyčių tyrimas“, stokoja šios problematikos analizei būtinų indikatorių. Kaip minėta, skyrybų motyvai retai nagrinėjami ir užsienio sociologinėje literatūroje (Braver, Lamb 2013). Ši problema nesusilaukia dėmesio dėl tinkamų analizei duomenų stygiaus, taip pat dėl apklausoms, kuriose klausiama apie praėties įvykius, būdingo retrospektyvinio šališkumo, galimo respondentų siekio pateikti pozityvesnę savęs vaizdą. Nepaisant ribotumų, susijusių su retrospektyvių įvykių fiksavimu, tik vyrų populiacijos analize, tikėtina, šis tyrimas gali būti reikšmingas indėlis į skyrybų kaip proceso pažinimą ir papildyti jau esamas žinias apie skyrybų struktūrines determinantes.

Straipsnį sudaro šešios dalys. Jis pradamas trumpai supažindinant su skyrybų demografinė statistika ir tuo, kas žinoma apie skyrybų struktūrines priežastis Lietuvoje. Antroje dalyje trumpai pristatomos pagrindinės sociologinės teorinės perspektyvos, aiškinančios, kodėl žmonės skiriasi. Trečioje dalyje aptariami skyrybų motyvų ir priežasčių skirtumai, taip pat apžvelgiami reikšmingų temai tyrimų rezultatai. Ketvirta dalis skirta pristatyti empirinius šaltinius, kintamuosius ir statistinės analizės procedūras. Penktojoje pristatomi gauti rezultatai. Straipsnis baigiamas išvadomis.

Skyrybos Lietuvoje: kiek ir kas skiriasi?

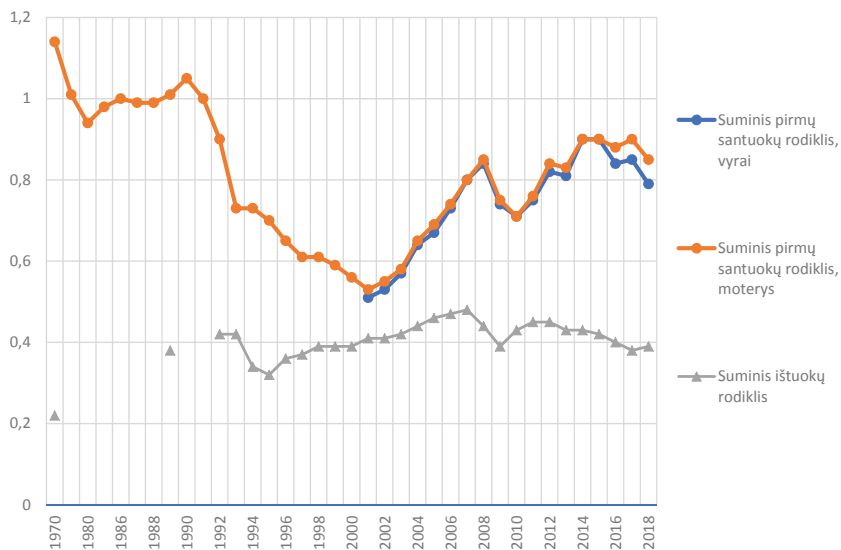
Skyrybos Lietuvoje yra dažnos ir jos nėra Nepriklausomybės periodo reiškinys. Jau beveik penkis dešimtmečius ištuokų rodikliai yra dideli (Maslauskaitė, Baublytė 2012) ir mažai keičiasi. Skyrybų kreivė trumpam krito 1990-ųjų pradžioje, taip pat apie 2008–2009 m. (1 pav.) Abu šie periodai sutampa su reikšmingais kontekstiniais visuomenės pokyčiais, kurie, akivaizdu, turėjo įtakos šeimų gyvenimui ir dalies jų iširimui. Po šių trumpalaikių kritimų skyrybų rodikliai abiem atvejais sugrįžo į ankstesnį lygį. Be to, Lietuva jau nemažai metų išlieka ES skyrybų rekordininkė ir rikiuojasi pirmosiose sąrašo eilutėse (Eurostat 2019).

Nors šio straipsnio esmė yra skyrybos, tačiau aptariant skyrybų statistiką būtina vertinti ir santuokų kontekstą. Lietuvoje dažnai skiriamasi, tačiau gausiai ir tuokiamasi (ten pat). 20 a. paskutinį dešimtmetį drastiškai mažėję pirmų santuokų rodikliai nuo 2000-ųjų pradžios palaipsniui didėjo ir išgyveno trumpalaikį kritimą tik apie 2008–2009 m. Žinoma, nors besiskiriančių ir besituokiančių populiacijos nėra identiškos, ši demografinė statistika rodo, kad, nepaisant pakitusio šeimos kūrimo modelio, kohabitacijų įsitvirtinimo, santuoka išlaiko savo kertinį socialinį vaidmenį šeimos gyvenime.

Ankstesni tyrimai suteikė nemažai informacijos apie skyrybų struktūrines priežastis Lietuvoje ir leido nustatyti grupes, kurios turi didesnę ištuokos riziką. Pirmiausia remiantis su surašymu sujungtų santuokų ir ištuokų registrų duomenų – tai tiksliausi įmanomi duomenys – analize, žinome, kad dabartiniu periodu skyrybų rizika didesnė žemesnio socioekonominio statuso grupėse (Maslauskaitė et al. 2015; Jasilionis et al. 2015). Vyrų ir moterų, įgiję žemesnį nei universitetinį išsilavinimą, turi didesnę riziką išgyventi skyrybas nei žmonės, įgiję aukštąjį išsilavinimą (ten pat).

Ankstesni tyrimai, kurie nagrinėjo ištuokas, įvykusias iki 21 a. pradžios Lietuvoje, fiksavo priešingą tendenciją, t. y. didesnę riziką nutraukti santuoką turėjo žmonės, įgiję aukštąjį išsilavinimą (Puur et al. 2016). Taip pat nustatyta, kad reikšminga santuokos stabilumo determinantė yra užimtumo

statusas: žymiai labiau tikėtina, kad bedarbių vyrų ir moterų santuokos iširs nei tų, kurie yra dirbantys (Jasilionis et al. 2015). Turimi tyrimų rezultatai taip pat rodo, kad skyrybos labiau tikėtinos tuomet, kai santuoka kuriama jaunesnio amžiaus, partnerė nėščia, kai partneriai patys yra patyrę tėvų skyrybas (Maslauskaitė, Baublytė 2012).



1 PAV. SUMINIS PIRMŲ SANTUOKŲ IR SUMINIS IŠTUOKŲ RODIKLIS, LIETUVA 1970–2018

Šaltinis: Demografijos metraštis 2017, 2018; Oficialios statistikos portalas 2020.

Kodėl žemesnis išsilavinimas ir prastesnės ekonominės pozicijos didina ištuokos riziką? Šie klausimai plačiai diskutuoti nacionalinėje ir tarptautinėje mokslinėje literatūroje (Maslauskaitė, Baublytė 2012; Härkönen 2014). Nesikartosime ir paminėsime tik pagrindinius aspektus, nes struktūrinės skyrybų priežastys nėra šio straipsnio pagrindinis klausimas. Išsilavinimas, kaip žinia, lemia poziciją darbo rinkoje, taip pat socialinę klasinę padėtį. Įgytas išsilavinimas transliuojasi į kultūrinį, ekonominį ir socialinį kapitalą. Žemesnis išsilavinimas dažnai susijęs su mažesnėmis pajamomis, buvimu mažiau saugiam darbo rinkoje, didesniu bendru socioekonominiu nesaugumu ir pažeidžiamumu. Žemesnio socioekonominio statuso šeimos susiduria su daugiau iššūkių, kuomet reikia spręsti kasdienes, praktines problemas, nes jų manevro galimybės yra ribojamos finansinių, materialinių, socialinių išteklių. Tokioms šeimoms sudėtingiau naviguoti sprendžiant šeiminių

gyvenimo užduotis, susijusias su finansinių išteklių paskirstymu, būsto įsigijimu, vartojimu, investavimu į vaikus. Tai kuria šeimos gyvenime papildomą santykių stresą (Stevenson, Wolfers 2007). Kita vertus, žemesnis išsilavinimas neretai susijęs ir su menkiau išplėtotais žmogiškojo kapitalo aspektais – komunikaciniais ir verbaliniais gebėjimais, kurie yra svarbūs identifikuojant ir sprendžiant šeiminių gyvenimo problemas.

Mokslinėje literatūroje aktyviai diskutuojama, ar išsilavinimo ir užimtumo efektas santuokos stabilumui moterų ir vyrų yra identiškas. Tradiciniai lūkesčiai ir vaidmenys siejami su vyrais, kaip pagrindiniais finansiniais šeimos išlaikytojais, leidžia suprasti, kodėl vyrų žemesnis išsilavinimas sietinas su didesne skyrybų rizika. Šiuolaikiniai tyrimų rezultatai rodo, kad užimtumo ir išsilavinimo įtaka turi panašų poveikį ir moterims (apžvalga žr. Härkönen 2014). Moterų darbas ir pajamos stabilizuoja santuoką, nes prisideda prie namų ūkio gerovės, o tokios šeimos patiria mažiau santykių streso. Moterų darbo ir pajamų pozityvi įtaka santuokos stabilumui svarbi tampa šiuolaikinėje visuomenėje, kur dėl globalių ekonominių pokyčių vieno dirbančiojo pajamų dažniausiai nepakanka šeimos gerovei užtikrinti. Nors struktūrinės priežastys leidžia įvertinti makrolygmens skyrybų veiksnius, vis tik nedaug pasako apie tai, kaip patys žmonės supranta, kodėl jų partnerystės iširo.

Kodėl skiriamasi? Teoriniai atsakymai

Sociologinėje literatūroje galima išskirti keletą teorijų grupių, aiškinančių, kodėl žmonės nutraukia santuokas. Viena kryptis jungia teorinius paaiškinimus, susijusius su socialinių mainų teorija, kita – su šeimos streso teorine perspektyva. Trumpai pristatysime kiekvieną iš jų.

Socialinių mainų teoriniai argumentai dominuoja sociologiniame skyrybų tyrimų lauke (Teachman 2002), dauguma argumentų kyla iš ekonominės santuokos ir namų ūkio teorijos, kuri išplėtotą Becker (1993). Remiantis šia teorija atlikta itin daug tyrimų, skirtų tokioms skyrybų determinantėms kaip moterų ir vyrų išsilavinimas, užimtumas, pajamos. Ši teorinė perspektyva teigia, kad santuokoje vyrai ir moterys siekia maksimizuoti gaunamą naudą nuolatos lygindami tai, ką duoda ir gauna šeiminiuose santykiuose. Kai subjektyviai suvoktas indėlis tampa didesnis nei gaunama nauda, poros išyra. Socialinių mainų teorija daro prielaidą, jog partneriai nuolatos dirba kalkuliacijos darbą (galbūt nesąmoningai) ir, spręsdami šias aritmetines lygtis, siekia jei jau ne naudos, tai bent jau nuostolių sumažinimo ar nebuvimo. Jei ilgą laiką gaunama nauda suvokiama kaip maža ir prasilenkianti su įdedamu indėliu, skyrybos tampa tikėtinos (Braver, Lamb 2013). Be to, esant

neigiamam naudos ir indėlio balansui, skyrybos labiau tikėtinos tuomet, kai teisiniai, socialiniai ir ekonominiai skyrybų barjerai žemi (Goode 1963). Kitaip tariant, reikšminga ne tik tai, kaip išsprendžiama akumuliuotos naudos ir nuostolių lygtis, bet ir koks skyrybų „režimas“ veikia visuomenėje. Jei skyrybų barjerai aukšti, t. y. sudėtingas teisinis procesas, menkas skyrybų socialinis priėmimas visuomenėje, skyrybos finansiškai brangios, tuomet net ir esant neigiamam naudos – indėlio balansui skyrybos gali neįvykti.

Socialinių mainų teorinės perspektyvos taikymas skyrybų analizėje komplikuojasi, kai bandoma įvardinti, kas gi yra indėliai ir nuostoliai. Pastarųjų turinys yra sąlygotas visuomenėje cirkuliuojančių kolektyvinių vaizdinių apie socialinę lytį, t. y. moterų ir vyrų pareigas šeimoje, taip pat daugybės normatyvinių lūkesčių, siejamų su šeimos gyvenimu, t. y. kiek jis suvokiamas kaip svarbus asmeninio gyvenimo pilnatvei moterims ir vyrams, iki kurios ribos nelaimingas santuokinis gyvenimas toleruojamas, kiek patiesinamos skyrybos ir pan. Padėtį dar labiau komplikuoja tai, kad šiuolaikinėse visuomenėse nėra konsoliduotų lyčių vaidmenų lūkesčių, egzistuoja normatyvinis lyčių vaidmenų chaosas (Esping-Andersen, Billari 2015). Egalitariniai lyčių vaidmenys, kai abu partneriai dirba ir tolygiai dalijasi namų ūkio darbus, gali būti svarbūs kultūros lygmeniu, tačiau nerealizuojami kasdieniame gyvenime. Gali būti tikimasi vyrų didesnio įsitraukimo į vaikų priežiūros ir namų ūkio darbus, bet kartu ir išlaikancio pagrindinio duonos uždirbėjo vaidmenį. Moterys savo ruožtu vis dar dažnai yra ir darbuotojos, ir pagrindinės namų ūkio tvarkytojos, tad išgyvena „dvigubos pamainos“ (Hochschild 2012) diskomfortą. Šią komplikotą dėlionę dar labiau sujaukia tai, kad lyčių vaidmenų lūkesčiai ir kasdienės praktikos diferencijuojasi pagal socialinę klasę. Aukštesnių socialinių klasių porose egalitarinių lyčių vaidmenų lūkesčiai ne tik gali būti labiau įsitvirtinę, bet ir labiau realizuojami pirmiausia dėl to, jog disponuojami ištekliai leidžia išspręsti lyčių vaidmenų dėliones. Pavyzdžiui, esant ribotam institucinių vaiko priežiūros paslaugų prieinamumui, šios socialinės klasės poros turi išteklių pirkti privačias paslaugas, kartu sėkmingai tęsti profesinę veiklą, išvengti santykių streso. Žemesnės klasės vyrai, patirdami spaudimą būti pagrindiniais finansiniais šeimos aprūpintojais, susiduria su ribotomis galimybėmis šiuos lūkesčius realizuoti pirmiausia dėl struktūrinių ekonominių priešasčių. Ši patirtis skatina tapatinimąsi su kompensaciniu vyriškumu (Pyke 1996), kuriam būdingos tokios vyriškumo kūrimo ir palaikymo praktikos kaip nesaikingas alkoholio vartojimas, smurtas. Toks elgesys savo ruožtu mažina moterų pasitenkinimą santuoka ir didina skyrybų tikimybę.

Antroji teorinė kryptis, aiškinanti, kodėl žmonės skiriasi, susieta su šeimos streso teorine perspektyva (Smith et al. 2009). Atkreipiamas dėmesys į šeimos vidinę dinamiką susidūrus ir sprendžiant vaidmenų, gyvenimo

kelio ar praktines problemas. Šiai teorinei kryptčiai priklausanti pažeidžiamumo – streso – prisitaikymo perspektyva teigia, jog skyrybų tikimybę sąlygoja keletas komponenčių: ilgalaikis pažeidžiamumas, stresiniai įvykiai ir adaptacijos prie streso procesas (Braver, Lamb 2013). Sukauptas ilgalaikis pažeidžiamumas, pasireiškę stresiniai įvykiai (įvairaus plano) ir menki gebėjimai bei resursai įveikti stresinį įvykį didina nepasitenkinimą santuoka ir skyrybų tikimybę.

Nors pažeidžiamumo – streso – prisitaikymo teorija sutelkta į psichosocialinius santykių procesus, ji gali būti praplėsta ir papildyta sociologiniais argumentais. Ilgalaikis pažeidžiamumas gali akumuliuoti gyvenimo kokybę, vartojimą ribojančias patirtis, kurios atsiranda dėl finansinės, socialinės šeimos padėties. Adaptacinis procesas taip pat gali būti susietas tiek su asmenybinėmis partnerių charakteristikomis, tiek ir su žmonišką kapitalo ištekliais, kurie iš esmės susiję su išsilavinimu.

Skyrybų motyvai: kaita ir veiksniai

Kaip minėta, skyrybų motyvai yra subjektyviai suvoktos priežastys, siejamos su santuokos nutraukimu. Jie atspindi normatyvinį su šeima siejamą diskursą, kuriame apibrėžiamos leistinos, priimtinos santuokos ar partnerystės nutraukimo situacijos. Tai kolektyviniai vaizdiniai, kuriais bendrai dalijasi visuomenė ir tuomet suvokia bei sprendžia, kada santuoką nutraukti įmanoma, kada tai socialiai ar moraliai pateisinama. Žvelgiant sociologiniu aspektu skyrybų motyvai nebūtinai susiję su skyrybų priežastimis (Kitson et al. 1992). Skyrybų priežastys yra veiksniai, didinantys skyrybų tikimybę, jie pasireiškia tik išsiskyrusiųjų populiacijoje, o skyrybų priežasčių tyrimas visuomet yra lyginamojo pobūdžio (de Graaf, Kalmijn 2006). Pavyzdžiui, tam tikro lygio išsilavinimas gali didinti ištuokos riziką, ir tai fiksuojame lygindami išsituokusių ir neišsituokusių populiacijas. Tad priežastys yra struktūrinio pobūdžio ir žmonių gyvenime pasireiškia netiesiogiai, žmonės nemąsto priežastimis. „Ne kiekvienas motyvas yra priežastis ir ne kiekviena priežastis yra motyvas“ (de Graaf, Kalmijn 2006, 484).

Suprantama, jog kintant šeiminių gyvenimo lūkesčiams, taip pat ir teisės normoms, kurios reglamentuoja šeiminių gyvenimą, skyrybų motyvai visuomenėje gali keistis. Tad nagrinėdami skyrybų motyvus galime sužinoti ir apie su šeima siejamų diskursyvinį reikšmių visuomenėje pokyčius. Nors, kaip minėta, sociologinių tyrimų apie skyrybų motyvus nėra gausu, toliau apžvelgsime, kas jau žinoma.

De Graaf ir Kalmijn (2006), nagrinėję skyrybų motyvus Olandijoje ir sukaupę duomenis apie tris skyrybų kohortas (1949–1972, 1973–1984 ir 1985–1996) nustatė, kad vyresnėms kohortoms būdingus su elgesiu

susijusius skyrybų motyvus jaunesnėse skyrybų kohortose pakeitė motyvai, susiję su santykiais. Gerovės augimas sąlygoja tai, kad ekonominių saitų svarba santuokoje mažėjo, o emocinių ryšių kokybės svarba – didėjo. Savi-tarpio supratimas, bendravimas, jausmai, abipusiškumas įgavo vis didesnę svarbą, o jų nepatenkinimas galėjo tapti skyrybų pagrindu. Be to, šiuolai-kinėje visuomenėje mažėja skyrybų socioekonominis slenkstis, tad išsiskirti tampa paprasčiau net tada, jei motyvai yra emocinio pobūdžio, galbūt ma-žiau apibrėžti nei ekonominiai.

Atlikti tyrimai rodo, kad skyrybų motyvai priklauso nuo lyties, socio-ekonominio statuso, taip pat nuo gyvenimo kelio veiksnių. Moterys linku-sios nurodyti su santykiais, emocijomis susijusius motyvus ar vyrų partnerių elgesio problemas (smurtas, alkoholio vartojimas); vyrai dažniau skyrybų motyvus sieja su išoriniais veiksniais, pvz., darbu, problemomis su žmonos tėvais ar pan. (Kitson et al. 1992; Amato, Previti 2003). Be to, nustatyta, kad skyrybų motyvai varijuoja priklausomai nuo socioekonominės grupės. Aukštesnio socioekonominio statuso individai linkę įvardinti ekspresyvius arba su santykiais susijusius skyrybų motyvus, – tai bendrų interesų trū-kumas, bendravimo problemos (Levinger 1966; Kitson et al. 1992; Amato, Previti 2003), o žemesnio statuso – skyrybas sieja su smurtu, finansinėmis ar užimtumo problemomis, namų ūkio pareigų nesidalijimu. Tyrimai rodo, kad susituokusieji jaunesnio amžiaus dažniau skyrybas motyvuoja nesude-rinamumu, vertybiniais konfliktais, o tai sietina su psichologine nebranda (žr. apžvaga Amato, Previti 2003).

Taip pat nustatyta, kad skyrybų motyvai susiję su santuokos trukme. Trumpesnės santuokos dažniau sietinos su asmenybinėmis problemomis, vertybiniais konfliktais, o ilgesnės – su elgesio problemomis (nesaikingas alkoholio vartojimas), neištikimybe ar intereso šeimai praradimas (Bloom et al. 1985; Kitson et al. 1992). Manoma, kad ilgiau santuokoje gyvenantieji gali susidurti su santykių nuoboduliu, interesų išsiskyrimu. Vaikų turintys dažniau nurodo į elgesio problemas (smurtas, alkoholis), manytina, kad vai-kų turėjimas motyvuoja nutraukti santykius norint sukurti saugią aplinką vaikams (Amato, Previti 2003). Kita vertus, su elgesiu susiję motyvai socia-liai priimtini kaip pagrįstesni, tad santuokos, kurioje auga vaikai, nutrauki-mas, nerizikuoja susilaukti neigiamų vertinimų.

Nors ankstesni tyrimai siekė įvertinti partnerystės ypatumų ir skyry-bų motyvų sąsajas, lieka nemažai neatsakytų klausimų. Pirma, nėra tyri-mų, kurie nagrinėtų motyvų skirtumą nutraukiant santuoką ir kohabitaci-ją. Kohabitacija, palyginus su santuoka, išsiskiria mažesniu įsipareigojimu, laisvesniais ryšiais, todėl tikėtina, kad kohabitacijos nutraukimas gali būti glaudžiau susaistytas su ekspresyviais motyvais. Antra, ankstesnės studij-os neįvertino skyrybų proceso veiksnių bei jų galimų sąsajų su skyrybų

motyvais. Tikėtina, kad moterų inicijuotos skyrybos gali būti labiau susijusios su motyvais, nukreiptais į lyčių vaidmenų namų ūkyje problemas. Be to, skyrybų motyvai gali būti susiję su tuo, kiek partnerystės nutraukimas buvo tikėtinas, ar ne. Spėtina, kad motyvai, susieti su elgesio problemomis, gali būti dažnesni tuomet, kai skyrybos buvo tikėtinos, o deklaruoti ekspresyvūs partnerystės nutraukimo motyvai gali būti mažiau tikėtini.

Duomenys ir metodai

Straipsnio empirinė dalis remiasi reprezentatyvios apklausos „Tėvystė iširus partnerystei“ duomenų analize. Apklausa buvo atlikta 2016 m., jos metu apklausti 1500 vyrų, kurie turėjo skyriumi gyvenančių nepilnamečių vaikų iš ankstesnės partnerystės. Apklausa buvo atlikta 2015–2017 m. įgyvendinant LMT finansuotą Nacionalinės mokslo programos „Gerovės visuomenė“ projektą „Šeimos deinstitutionalizacijos iššūkiai vaikų gerovei: vaikų išlaikymas iširus tėvų partnerystei“ (Nr. GER-010/ 2015). Apklausos darbus atliko UAB „Baltijos tyrimai Ltd“. Apklausos metu rinkta informacija apie skyriumi gyvenančių tėvų santykius su vaikais, vaikų išlaikymą, kontaktų dažnumą, tačiau greta šių teminių modulių, surinkta gausi informacija apie partnerystės iširimą. Panašios apimties, kiek žinoma Lietuvoje sociologinė informacija iki šio tyrimo nebuvo renkama. Apklausos imtis buvo formuota taikant daugiapakopės stratifikuotos apklausos metodą. Pirmiausia buvo įvertintos tikslinės vyrų grupės pagrindinės struktūrinės charakteristikos demografinės statistikos šaltiniuose bei atliekant rutininius atrankinius tyrimus. Vėliau šios informacijos pagrindu buvo suformuotos kvotos 10 teritorinių atrankinių vienetų (apskričių), o jų viduje diferencijuota pagal miesto ir kaimo požymį. Antrame etape kiekviename atrankiniame vienetė buvo taikyta atsitiktinė atranka.

Pašalinus iš imties respondentus, neatsakiusius į klausimą apie partnerystės nutraukimo motyvus, darbinės imties dydis – 1254 respondentai. Dauguma partnerystės, apie kurias rinkta informacija, iširo ne vėliau nei 10 metų nuo tyrimo, taigi, analizuojamos gana jaunos skyrybų kohortos.

Tyrimo priklausomas kintamasis – partnerystės nutraukimo motyvai, matuoti 13 teiginių skale. Skalė adaptuota iš „Skyrybos Flandrijoje“ (Divorce in Flanders 2009–2010) tyrimo. Respondentų klausta, kaip jie mano, „kokios buvo santuokos / partnerystės, apie kurią kalbama, iširimo priežastys? Pasakykite apie kiekvieną iš šių dalykų, ar tai galėjo būti iširimo priežastis?“ Kiekvienas teiginys vertintas pagal 5 balų Likert'o skalę, čia 1 reiškė – „tikrai ne“, o 5 – „tikrai taip“. Skalės patikimumo parametras – Cronbach's alpha – 0,78. Skalės teiginių dažniai pristatyti 2 pav.

Atsižvelgiant į šio darbo tikslą, suformuotos trys nepriklausomų kintamųjų grupės. Pirma, individualaus lygmens kintamieji. Jai priklauso išsilavinimas, kuris yra kategorinis kintamasis. Sukurtos trys kategorijos: mažo išsilavinimo (pradinis, pagrindinis, profesinis), vidutinio išsilavinimo grupė (vidurinis, spec. vidurinis), aukštojo išsilavinimo grupė (kolegija, universitetas). Kitas individualaus lygmens kintamasis – kontrolės lokusas. Jam naudota Kontrolės lokuso skalė (UNECE 2005), matuojanti, kaip vertinama galimybė būti asmeniškai atsakingam, kontroliuoti penkias gyvenimo sritis – finansinę padėtį, darbą, būstą, sveikatą, šeimos gyvenimą. Respondentų klausta: „Kaip jums atrodo, ar per artimiausius trejus metus jūs būsite padėties šeimnininkas šiose gyvenimo srityse?“ Kiekviena gyvenimo sritis vertinama pagal 5 balų skalę, čia 1 reiškia „tikrai nebūsiu“, o 5 – „tikrai būsiu“. Skalė matuoja, ar ir kiek respondentai jaučiasi galintys asmeniškai daryti įtaką, savarankiškai spręsti, būti autonomiški, kiek jaučiasi aplinkybių valdomi, bejėgiški. Nors skalės klausimas yra perspektyvinio pobūdžio, tačiau ateities vertinimas, susijęs su esama padėtimi, taip pat atspindi ir asmenybines charakteristikas (UNECE 2005). Analizei sukurtas suminis indeksinis kintamasis: čia 5 nurodo, kad nesijaučiama padėties šeimnininku nė vienoje iš gyvenimo sričių, o 25 – tikrai jaučiamasi padėties šeimnininku visose gyvenimo srityse.

Antra, kintamųjų grupė susijusi su partnerystės lygmens veiksniais. Atsižvelgiant į jau aptartus kitų tyrimų rezultatus, į analizę įtrauktas partnerystės trukmės kintamasis. Kadangi apklausoje rinkta kalendorinė informacija apie visų partnerystėjų pradžios ir pabaigos datas mėnesio tikslumu, buvusios partnerystės trukmė skaičiuota mėnesiais. Taip pat analizei naudotas buvusios partnerystės tipo kintamasis, matuota, ar tai buvo santuoka, ar kohabitacija.

Trečia, į analizę įtraukti kintamieji, matuojantys skyrybų proceso charakteristikas. Atsižvelgta į tai, kas buvo skyrybų iniciatorius (abu, vyras, moteris), ar skyrybos buvo netikėtos, kiek jos buvo konfliktiškos. Konfliktiškumas matuotas pagal skalę nuo 1 – „visai nebuvo konfliktiškos“, 10 – „buvo labai daug konfliktų“. Taip pat analizėje atsižvelgta ir į santykius su buvusia partnere po skyrybų. Respondentų klausta, kokie yra šie santykiai, o atsakymai fiksuoti pagal 5 balų skalę, čia 1 – nepalaikome jokių santykių, o 5 – santykiai yra draugiški.

Be jau aprašytų kintamųjų, atsižvelgta ir į kitus kontroliuojamus kintamuosius: laiką, praėjusį nuo skyrybų, bei vaikų skaičių iširus partnerystei. Į laiką, praėjusį nuo skyrybų, būtina atsižvelgti, nes, kaip rodo tyrimai, jis yra svarbus faktorius adaptuojantis prie skyrybų sukkelto streso (Amato 2000). Adaptacijos pobūdis taip pat gali turėti įtakos ir retrospektyviai vertinant skyrybų motyvus. Vaikų skaičius buvusioje partnerystėje yra svarbus, nes

ankstesni tyrimai rodo, kad vaikų buvimo faktas ir jų skaičius yra reikšmingas priimant sprendimą nutraukti partnerystę. Kadangi vaikai yra bendras šeimos kapitalas, didesnis vaikų skaičius mažina skyrybų riziką (Härkönen 2014). Jei vaikai yra skyrybų barjeras, tai skyryboms vis dėlto įvykstant, tikėtina, kad jų skaičius šeimoje gali turėti įtakos skyrybų motyvams.

Aprašomoji statistinė informacija apie atliekant analizę naudotus kintamuosius pateikta 1 paveiksle ir 1 lentelėje. Tam naudoti aprašomosios statistikos, žvalgomosios faktorinės analizės ir tiesinės regresinės analizės metodai. Tiesinei regresinei analizei atlikti priklausomi kintamieji – išsaugoti motyvų faktoriai (gauti atlikus faktorinę analizę), o nepriklausomi ir kiti kontroliuojantys kintamieji, buvę kategorinio formato, versti pseudokintamaisiais. Regresinių modelių parametrai pateikti 3 lentelėje. Išsamiau taikytų statistinės analizės metodų sprendiniai pristatomi aptariant atskirus analizės žingsnius.

1 LENTELĖ. NEPRIKLAUSOMŲ KINTAMŲJŲ APRAŠOMOJI STATISTINĖ INFORMACIJA, DAŽNIAI IR VIDURKIO REIKŠMĖS

	Pasiskirstymų dažniai (proc.)	Vidurkis	Stand. nuokrypis
Išsilavinimo grupė			
Žemas (nebaigtas vidurinis, profesinis)	46,3		
Vidutinis (vidurinis, spec. vidurinis)	31		
Aukštasis (universitetas, kolegija)	22,7		
Kontrolės lokusas (5–25)		17,8	4,2
Partnerystės trukmė (mėn.)		59,4	47,1
Partnerystės tipas			
Santuoka	65,8		
Kohabitacija	34,2		
Skyrybų iniciatorius			
Abu	28,2		
Vyras	24,2		
Moteris	47,6		
Skyrybos visiškai netikėtos (taip)	14,1		
Konfliktiškumas skyrybų metu (1–10)		6,5	2,2
Santykiai su buvusia partnere po skyrybų (1–5)		3	1,2
N		1254	

Šaltinis: Tėvystė iširus partnerystei, 2016.

Rezultatai

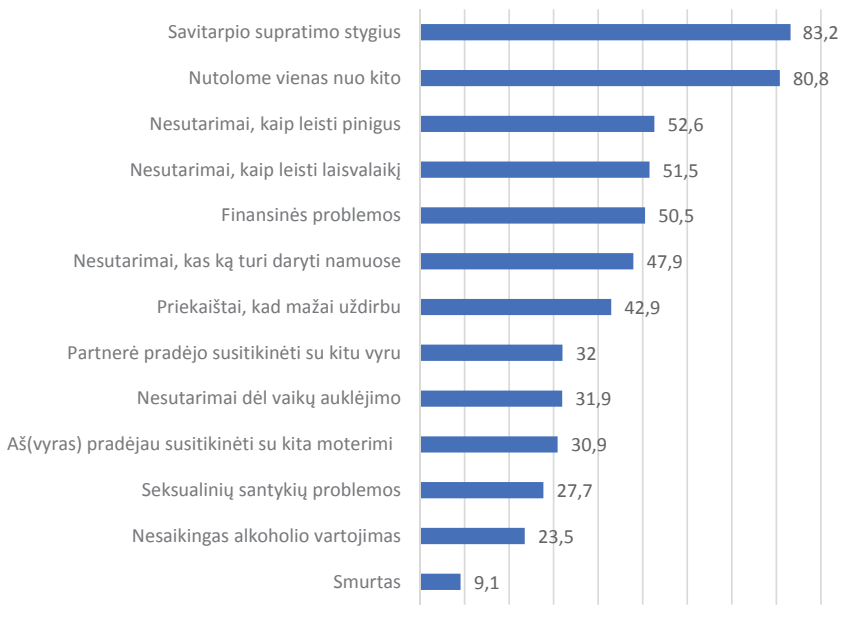
Aprašomoji analizė

Aprašomoji statistinė skyrybų motyvų analizė rodo, kad du dažniausiai nurodomi motyvai yra susiję su emociniais santykių aspektais – „savitarpio supratimo stygius“ ir „nutolome vienas nuo kito“, juos minėjo per 80 proc. vyrų (2 pav.). Apie pusę visų apklaustųjų minėjo, kad partnerystės iširimo motyvai susiję su konfliktais dėl pinigų, laisvalaikio, vaikų auklėjimo, namų ūkio darbų pasiskirstymo, finansinių problemų, sulauktų priekaištų, kad vyras mažai uždirba. Maždaug kas trečias partnerystės iširimą išgyvenęs vyras nurodė motyvus, susijusius su neištikimybe (32 proc. – partnerė pradėjo susitikinėti su kitu, 31,9 proc. – vyras pradėjo susitikinėti su kita partnere), seksualinių santykių problemomis (27,7 proc.). 23 proc. vyrų teigė, kad partnerystės iširimo priežastis buvo nesaikingas alkoholio vartojimas, o mažiausiai – 9,1 proc. – nurodė smurtą. Tyrimas neleidžia identifikuoti, ar elgesio problemas, susijusias su alkoholiu ir smurtu, vyrai patyrė iš buvusių partnerių, ar taip elgėsi patys. Taigi, matome, kad daugiausia pritarimo susilaukė emociniai skyrybų motyvai, maždaug kas antras vyras minėjo ir instrumentinius motyvus, trečdalis – seksualinius ir neištikimybės, o rečiausi buvo smurto ir nesaikingo alkoholio vartojimo motyvai.

Kitas analizės žingsnis – žvalgomoji faktorinė analizė, leidusi identifikuoti sąsajas tarp atskirų motyvų ir išskirti tarpusavyje susijusių motyvų grupes. Pritaikius pagrindinių komponentų metodą ir VARIMAX ortogonaliojo sukimo metodą, gauti keturi faktoriai, kurie iš viso aprašo 64 proc. dispersijos (2 lentelė). Faktoriai tolesnei analizei išsaugoti taikant Andersono-Rubino metodą, kintamieji tarpusavyje nekoreliuoja, ir vėliau jie bus naudojami kaip priklausomi kintamieji atliekant regresinę analizę.

Pirmoji motyvų grupė sujungė šias subjektyviai suvoktas skyrybų priežastis: nesutarimai dėl to, kas ką turi daryti namuose, nesutarimai dėl to, kaip leisti pinigus, nesutarimai dėl vaikų auklėjimo, laisvalaikio. Šiai motyvų grupei priklauso ir finansinės problemos, kurios suvokiamos kaip skyrybų priežastis, bei vyrų patirti priekaištai dėl per mažo uždarbio. Taigi, pirmasis faktorius jungia motyvus, susijusius su namų ūkio organizavimu, vaidmenų konfliktais dėl vaikų auginimo, buities darbų pasiskirstymo, taip pat konfliktais dėl vyro šeimos maitintojo vaidmens neatlikimo. Toliau šis faktorius vadinamas *vaidmenų konflikto*. Jis atskleidžia instrumentinius skyrybų motyvus, susijusius su vaidmenimis ir pareigomis, taip pat su autoritetu ir galios santykiais poroje, lemiančiais, kas priima sprendimus įvairiais šeimino gyvenimo klausimais. Faktorius aprašo 25,8 proc. dispersijos.

Antrasis faktorius jungia motyvus, susijusius su elgesio problemomis, – smurtu ir nesaikingu alkoholio vartojimu. Jis įvardintinas kaip *elgesio problemų faktorius* bei aprašo 14,2 proc. dispersijos. Trečiasis skyrybų motyvų faktorius sieja ekspresyvius, emocinius partnerystės iširimo motyvus. Jame jungiamos tokios subjektyvios skyrybų priežastys kaip savitarpio supratimo stygius bei nutolimas vienas nuo kito. Šis faktorius vadinamas *ekspresyvių motyvų*, jis aprašo 13,2 proc. dispersijos.



2 PAV. SKYRYBŲ MOTYVŲ SKALĖS TEIGINIŲ PASISKIRSTYMAS PROCENTAIS

Šaltinis: Tėvystė iširus partnerystei 2016

Ketvirtasis skyrybų motyvų faktorius nurodo į seksualines santykių poroje problemas, partnerių neištikimybę. Jis jungia tokias subjektyvias skyrybų priežastis kaip seksualinių santykių problemas, partnerės ar respondento susitikinėjimai su kitu partneriu (-e) ir aprašo 10,7 proc. dispersijos.

Taigi, matome, kad respondentai linkę sieti skyrybas su keturiais motyvais: vaidmenų konflikto, elgesio problemų, ekspresyvių motyvų ir seksualinių bei neištikimybės problemų. Įdomu, kad daugiausia variacijos aprašo būtent vaidmenų konflikto motyvas, taigi, jis siejamas su lemiančiu skyrybas. Kiti trys motyvai aprašo ženkliai mažiau duomenų sklaidos.

2 LENTELĖ. SKYRYBŲ MOTYVŲ FAKTORIAI (FAKTORIŲ SVORIAI)

	Vaidmenų konflikto (1 faktorius)	Elgesio problemų (2 faktorius)	Ekspresyvių motyvų (3 faktorius)	Seksualinių problemų (4 faktorius)
Nesutarimai, kas ką turi daryti namuose	0,8			
Nesutarimai, kaip leisti pinigus	0,79			
Nesutarimai, kaip leisti laisvalaikį	0,72			
Nesutarimai dėl vaikų auklėjimo	0,70			
Finansinės problemos	0,66			
Priekaištai, kad mažai uždirbu	0,64			

Nesaikingas alkoholio vartojimas		0,80		
Smurtas		0,77		

Nutulome vienas nuo kito			0,8	
Savitarpio supratimo stygius			0,82	

Seksualinių santykių problemos				0,69
Partnerė pradėjo susitikinėti su kitu vyru				0,58
Aš (vyras) pradėjau susitikinėti su kita moterimi				0,51

Šaltinis: Tėvystė iširus partnerystei 2016

Regresinė analizė

Antrame analizės žingsnyje siekta išsiaiškinti, ar skyrybų motyvai turi sąryšį su vyrų socioekonominiu statusu ir asmenybinėmis charakteristikomis, buvusios partnerystės ir skyrybų proceso ypatumais. Kitaip tariant, klausima, ar skyrybų motyvai įvairuoja priklausomai nuo disponuojamų išteklių, kokioje partnerystėje gyventa ir kaip skirtasi. Pavyzdžiui, ar turintys aukštąją išsilavinimą vyrai linkę skyrybas sieti su kitokiais motyvais nei mažo išsilavinimo vyrai; ar kai skyrybų iniciatorius yra vyras, galima tikėtis, kad bus skiriamasi dėl kitų motyvų nei tuo atveju, jei skyrybas inicijuoja moteris.

Siekiant šio tikslo, taikytas tiesinės regresinės analizės metodas, jis kartotas kiekvienos skyrybų motyvų grupės kintamojo atveju. Regresinės analizės rezultatai pateikti 3 lentelėje. Toliau aptariami su kiekvienu skyrybų motyvu siejami individualūs, partnerystės ir skyrybų proceso ypatumai. Visuose modeliuose papildomai buvo kontroliuojami kintamieji – laikas, praėjęs po skyrybų, vaikų skaičius, buvusių partnerių edukacinė homogenija, tačiau jie išsamiau neaptariami.

Vaidmenų konflikto motyvai. Užsienio šalių tyrimai rodo, kad mažiau išsilavinę žmonės linkę skyrybas sieti su instrumentiniais motyvais, t. y. dėl skyrybų kaltinti finansinių išteklių stygių, įtampas dėl namų ūkio darbų pasiskirstymo (Kitson et al. 1992). Lietuvos vyrų populiacijoje ryšio tarp išsilavinimo ir skyrybų motyvo, sietino su vaidmenų konfliktu, nėra, tačiau nustatytas reikšmingas sąryšis su kita individualaus lygmens charakteristika – kontrolės lokusu. Priminsime, kad tai yra psichologinio pobūdžio charakteristika, nusakanti, kiek asmuo jaučiasi padėties šeimininku skirtingose gyvenimo srityse, tokiose kaip darbas, sveikata, finansinė padėtis, šeimos gyvenimas. Didesnis kontrolės lokusas nurodo, kad žmogus jaučiasi pats aktyviai tvarkantis, valdantis, galintis priimti sprendimus, o mažesnis, – kad būdingas bejėgiškumo jausmas, dalykai suvokiami kaip nepriklausomi nuo asmeninių pastangų, valdomi aplinkybių, išorinių veiksnių. Analizė rodo, kad yra statistiškai reikšmingas neigiamas ryšys tarp kontrolės lokuso ir su vaidmenų konfliktu siejamų skyrybų motyvų. Tai reiškia, kad kuo didesnis kontrolės lokusas, tuo mažiau skyrybos siejamos su vaidmenų konfliktu, ir atvirkščiai. Tikėtina, kad vyrai, kurie jaučiasi padėties šeimininkais įvairiose gyvenimo srityse, buvusioje partnerystėje sugebėdavo patvirtinti vaidmenų lūkesčius, išspręsti buitines problemas ar priimti sprendimus, todėl vaidmenų konflikto motyvai neturi svarbos partnerystei iširti. Tie, kurie jaučiasi apriboti išorinių aplinkybių, turi bejėgystės jausmą, dažniau deklaruoja, kad santuoka iširo dėl su vaidmenimis susijusių motyvų.

Anksčiau aptarėme, kad partnerystės trukmė taip pat gali būti sietina su skyrybų motyvais (Amato, Previti 2003). Nustatyta, kad trumpesnės trukmės partnerystės iširimas labiau susijęs su vaidmenų konflikto motyvais. Tai atrodo dėsninga, jei įvertiname šeimos raidos stadijas. Jaunesnės šeimos susiduria su reikšmingomis šeiminio gyvenimo tranzicijomis (pvz., bevaikės poros tapimas pora su mažais vaikais), kai reikia įvaldyti naujus vaidmenis, juos derinti tarpusavyje ir su profesiniais vaidmenimis. Be to, jaunosms šeimoms tenka spęsti daug investicijų reikalaujančius būsto, materialinės gerovės sukūrimo klausimus. Kartu šeimos nariams būtina įsitvirtinti darbo rinkoje, todėl šeimos ir darbo derinimas, vaidmenų įtampas šioje šeimos raidos stadijoje ypač padidėja.

Buvo tikėtasi, kad santuokos ir kohabitacijos atveju iširimo motyvai gali skirtis. Daryta prielaida, kad šie skirtumai gali būti sąlygoti šių dviejų partnerystės formų charakteristikų. Visgi bent jau vaidmenų konflikto motyvų atveju reikšmingų skirtumų tarp šių dviejų partnerystės formų nenustatyta. Vadinas, tiek santuokos, tiek kohabitacijos dėl vaidmenų nesuderinamumą turi panašią iširimo tikimybę.

Pereinant prie skyrybų proceso kintamųjų matyti, jog vyrai rečiau inicijuoja skyrybas dėl instrumentinių motyvų. Šiuo aspektu mūsų tyrimo rezultatai pakartoja aprašytus kitose šalyse – moterys dažniau nei vyrai nurodo skyrybų motyvus, susijusius su namų ūkio darbų pasiskirstymu, vaikų priežiūra (de Graaf, Kalmijn 2006). Natūralu, kad vyrai rečiau inicijuoja skyrybas dėl vaidmenų konflikto, nes jie asmeniškai dažniau yra santuokos premiją gaunančioji šalis. Identifikuotas neigiamas sąryšis tarp to, kad skyrybos buvo netikėtos ir su vaidmenimis susijusių skyrybų motyvų. Taip pat yra teigiamas ryšys tarp skyrybų konfliktškumo ir skyrybų dėl vaidmenų konflikto.

Ekspresyvūs motyvai. Reikšmingų skirtumų tarp išsilavinimo grupių nenustatyta, taigi, priešingai nei pagal užsienio šalių tyrimus, kurios aptarėme, negalime teigti, kad aukštesnio išsilavinimo vyrams būdingesni emociniai, ekspresyvūs santuokos iširimo motyvai. Įdomu tai, jog didesnės kontrolės lokusas yra teigiamai susijęs su ekspresyviais skyrybų motyvais. Kuo labiau jaučiamasi gyvenimo šeimininku, kuo mažiau bejėgiškumo, tuo didesnė tikimybė, kad santuokos iširimo motyvai bus susieti su tarpusavio santykių problemomis. Žinoma, ši asociacija neatskleidžia priežastinio ryšio, – galimas ir vadinamasis atvirkštinis priežastingumas.

Ekspresyvūs santuokos nutraukimo motyvai būdingesni ilgesnės trukmės partnerystėms. Šie rezultatai pakartoja referuotus ir kitų šalių studijose (Amato, Previti 2003). Ilgesnė partnerystės trukmė gali pateikti nuobodumo, rutinos, o jau įveiktos sudėtingiausios su vaikų auginimu, materialinio gerbūvio užtikrinimu susijusios užduotys paskatinti pervertinti santykių kokybę. Aptariant ekspresyvius motyvus taip pat paminėtina, kad jie nėra susiję su buvusios partnerystės tipu, taigi, vienodai būdingi ir kohabitacijoms, ir santuokoms.

Atlikta analizė rodo, kad skyrybos dėl emocinių motyvų, tikėtina, bus dažniau inicijuotos vyrų nei abiejų partnerių. Įdomu, kad buvusios partnerės, mažiau tikėtina, bus vyrų nurodomos kaip skyrybų iniciatorės, kai partnerystė nutraukiama dėl tarpusavio santykių problemų. Atrodytų, kad šie rezultatai prieštarauja anksčiau literatūroje nurodytiems ir teigiantiems, kad moterims svarbesni ekspresyvūs, emociniai motyvai (Kitson et al. 1992). Taigi, nors dažnai nurodoma, kad moterys yra labiau orientuotos į tarpusavio santykius, joms aktualesni komunikaciniai, emociniai tarpusavio

santykių aspektai, gauti rezultatai rodo priešingai. Visgi šį radinį reikėtų vertinti atsižvelgiant į keletą aplinkybių. Kaip minėta, retrospektyvinėse studijose susiduriame su siekiu pateikti pozityvesnį savo vaizdą, vadinamą retrospektyviniu šališkumu. Tad gali būti, kad, nurodydami emocišes priežastis, vyrai taip buvo linkę kiek pagražinti skyrybų situaciją. Be to, ir kiti tyrėjai (Roberts 2000) nurodo, kad neretai linkstama prisidengti bendrais, populiariausiais, kultūriškai priimtinausiais ir normatyviniais skyrybų motyvais – savitarpio supratimo stygiumi ar emocišiu nutolimu – tam, kad nepripažintų kitų, galbūt su elgesiu, vaidmenimis susijusių problemų. Skyrybų netikėtumo ir skyrybų konfliktiškumo sąryšis su emocišiais skyrybų motyvais taip pat yra statistiškai reikšmingas.

Elgesio problemos. Šioje motyvų grupėje stebimi reikšmingi išsilavinimo skirtumai. Vyrai, įgiję aukštąjį išsilavinimą, mažiau tikėtina, skirsis dėl elgesio problemų – nesaikingo alkoholio vartojimo, smurto – palyginus su mažesnio išsilavinimo vyrais. Taip pat šioje motyvų grupėje nustatytas statistiškai reikšmingas ryšys su kitu individualaus plano veiksmiu – kontrolės lokusu. Šis ryšys yra neigiamas, ir tai reiškia, kad žemesnio gyvenimo padėties kontrolės pojūčio vyrai dažniau skyrybų motyvais įvardija nesaikingą alkoholio vartojimą ar smurtą. Ši sąsaja nėra netikėta. Bejėgiškumo jausmas, ribotos galimybės daryti įtaką savo padėčiai konfrontuoja su normatyviniu vyriškumu, diktuojančiu būti kontroliuojantiems, aktyviems, sprendžiantiems, valdantiems padėti. Tad šių orientyrų savo gyvenimuose neįkūnijantys vyrai gali šlietis prie jau minėto kompensacinio vyriškumo (Pyke 1996). Šis oponuoja normatyviniam vyriškumui, ieško alternatyvų ir autonomijos erdvės per elgesį, kuriam būdingas nesaikingas alkoholio vartojimas, smurto ir jėgos demonstravimas ir pan.

Nė vienas iš stebėtų partnerystės lygmens veiksmių nėra statistiškai reikšmingai susijęs su elgesio problemų motyvais, tačiau pažvelgus į skyrybų proceso kintamuosius matyti, jog yra reikšminga asociacija tarp to, kas inicijavo skyrybas, skyrybų tikėtinumo, konfliktiškumo ir su elgesiu susijusių skyrybų motyvų. Moterys, labiau tikėtina, bus skyrybų iniciatorės tuo atveju, jei santykiai išyra dėl elgesio problemų. Kadangi alkoholio vartojimas ir smurtas būdingesnis vyrams, tad suprantama, kad tokius santykius nutraukti yra linkusios jų partnerės taip siekdamos apsaugoti save, taip pat ir vaikus. Be to, skyrybos, vedinos elgesio motyvų, susijusios ir su didesne prastesnių santykių rizika su buvusia partnere. Tikėtina, kad didesnis poskyrybinis konfliktiškumas gali būti siejamas su vyrų neatliekamomis vaiko išlaikymo prievolėmis, kurios gali būti būdingos šiai vyrų grupei.

Seksualiniai ir neištikimybės motyvai. Partnerystės iširimas dėl šių motyvų susaistytas su mažiausiu nepriklausomų kintamųjų rinkiniu. Pirmausia matomas statistiškai reikšmingas ryšys tarp išsilavinimo ir skyrybų motyvų,

susijusių su seksualinėmis problemomis, neištikimybe. Išsiskyrę vyrai, įgiję aukštąjį išsilavinimą, linkę dažniau nurodyti šios grupės motyvus, lėmusius skyrybas, nei menko išsilavinimo vyrai. Taip pat santuokoje, o ne kohabitacijoje gyvenę vyrai, tikėtina, nurodys, jog skyrybos įvyko dėl neištikimybės ar seksualinių problemų. Šis rezultatas prieštarauja mūsų darytai prielaidai dėl skyrybų motyvų ir buvusio partnerystės tipo ryšio. Atsižvelgiant į tai, kad kohabitacija yra mažiau įsipareigojimais susaistyta sąjunga, tikėjomės, kad neištikimybės motyvai bus sietini su ja. Gauti priešingi rezultatai.

3 LENTELĖ. TIESINĖS REGRESIJOS MODELIŲ REZULTATAI, B IR SE

	Vaidmenų konfliktas		Ekspresyvūs motyvai		Elgesio problemos		Seksualiniai / neištikimybės	
	B	SE	B	SE	B	SE	B	SE
Išsilavinimas (vs. mažesnis nei vidurinis)								
Vidurinis, spec. vidurinis	-0,05	0,08	0,05	0,06	-0,08	0,06	0,005	0,07
Aukštasis	-0,08	0,07	0,01	0,08	-0,37***	0,08	0,21**	0,09
Kontrolės lokusas	-0,02***	0,007	0,02**	0,007	-0,06***	0,007	0,01	0,008
Partnerystės trukmė	-0,01*	0,001	0,01**	0,001	0,001	0,001	0,001	0,001
Skyrybų iniciatorius (vs. abu)								
Vyras	-0,18**	0,07	0,24***	0,07	-0,09	0,07	0,06	0,08
Moteris	0,2	0,08	-0,16**	0,07	0,16**	0,06	-0,04	0,07
Skyrybos netikėtos (vs. kita)	-0,20**	0,08	-0,61***	0,08	-0,29***	0,08	0,04	0,08
Konfliktiškumas skyrybų metu (1–10)	0,07***	0,01	0,02**	0,01	0,05***	0,01	0,05***	0,01
Santykiai su buvusiu partneriu po skyrybų (1–5)	-0,03	0,02	-0,01	0,02	-0,04*	0,02		
Buvusios partnerystės tipas (santuoka vs. kohabitacija)	-0,04	0,07	0,09	0,07	-0,06	0,06	0,14**	0,07
Koreguotas R ²	0,13		0,12		0,21		0,05	

Pastaba. Tėvystė iširus partnerystei, 2016. *** $p < 0,001$, ** $p < 0,05$, * $p < 0,01$.

Modeliuose kontroliuojamas laikas po skyrybų ir vaikų skaičius.

Galbūt juos galima paaiškinti tuo, kad tyrimo metu stebėtos tokios iširusios kohabitacijos, kuriose susilaukta ir auginti vaikai. Pastarosios bent jau Lietuvoje yra selektyvios, būdingesnės žemesnio socioekonominio statuso grupėms (Maslauskaitė 2012), o tokios kohabitacijos linkusios nutrūkti dėl vaidmenų ar elgesio problemų.

Išvados

Šiame straipsnyje siekta atskleisti skyrybų motyvus ir nustatyti, ar jie susiję su individualiomis, partnerystės ir skyrybų proceso charakteristikomis. Skyrybų motyvai yra subjektyviai įvardijami dalykai, kuriuos žmonės nurodo dėl partnerystės iširimo. Jie nėra objektyvios skyrybų priežastys, kurioms itin daug dėmesio skiria sociologai siekdami atskleisti skyrybų visuomeninio plano veiksnius. Skyrybų priežastys retai žmonių suvokiamos kaip atvedusios prie skyrybų, nes jie mąsto ir suvokia savo šeiminio gyvenimo posūkius per motyvų prizmę. Tad skyrybų motyvų analizė gali reikšmingai papildyti tai, kas jau žinoma apie sociologines skyrybų priežastis. Tyrimas rėmėsi reprezentatyvios vyrų apklausos, patyrusių partnerystės, kurioje augo vaikai, iširimą.

Nustatytos keturios skyrybų motyvų grupės: vaidmenų konflikto, elgesio problemų, ekspresyvūs emociniai, seksualinių problemų ir neištikimybės. Pagrindiniai rezultatai rodo, kad išsilavinimas yra susijęs su deklaruojamais partnerystės iširimo motyvais, tačiau tik elgesio problemų ir seksualinių / neištikimybės motyvų atveju. Aukštesnio išsilavinimo grupėse mažiau tikėtini elgesio problemų motyvai, bet labiau tikėtini seksualinių problemų / neištikimybės motyvai. Vyrų, kuriems būdinga tokia asmenybinė savybė kaip žemas kontrolės lokusas, labiau linkę deklaruoti, kad skyrybos įvyko dėl vaidmenų konflikto motyvų ir elgesio problemų motyvų, o aukštesnio kontrolės lokuso – dėl ekspresyvių, emocinių motyvų. Skyrybų motyvai susiję su kai kuriais buvusios partnerystės požymiais. Nustatyta, kad vyrai labiau linkę sieti partnerystės iširimą su emociniais ekspresyviais motyvais, kai partnerystėje buvo gyventa ilgiau. Vaidmenų konflikto motyvai būdingesni trumpesnės trukmės partnerystėms. Priešingai nei tikėtasi, nenustatyta, kad santuokų ir kohabitacijų iširimo motyvai reikšmingai skirtingi. Tai gali būti susiję su į tyrimą įtrauktų kohabitacijų selektyvumu. Atskleistas sisteminis ryšys tarp skyrybų iniciatoriaus ir skyrybų motyvų. Vyrų, mažiau tikėtina, bus iniciatoriai partnerystės iširimo dėl vaidmenų konflikto, tačiau daugiau tikėtina, jog iniciuos skyrybas dėl ekspresyvių motyvų. Skyrybos dėl elgesio problemų labiau inicijuojamos moterų, kurios, kaip galima spėti, dažniau tampa vyrų elgesio problemų įkaitės ir siekia nutraukti tokius santykius.

Bendresniu lygmeniu galima daryti keletą išvadų. Skyrybų motyvų tyrimas reikšmingai papildo jau anksčiau gautus rezultatus apie tai, jog skyrybų rizika yra žymiai didesnė žemesnio socialinio ekonominio statuso grupėse (Jasilionis et al. 2015; Maslauskaitė et al. 2015). Manoma, kad dėl ribotų išteklių, nesaugumo šios grupės susiduria su papildomu santykių stresu (Stevenson, Wolfers 2007). Skyrybų motyvų tyrimas leidžia įvertinti konkretesnius dalykus, kurie kelia santykių stresą. Tai yra vyro šeimos maitintojo vaidmens neatitiktis, finansinės šeimos problemos, įtampos dėl galios pozicijų pasiskirstymo (kas nusprendžia, kaip leisti pinigus, ilsėtis, auklėti vaikus), nepasitenkinimas namų ūkio darbų pasiskirstymu, taip pat elgesio problemos. Akivaizdu, kad visos šios išvardintos šeiminių gyvenimo problemos susijusios su socialine lytimi, normatyviniais vyriškumo ir moteriškumo turiniais, kurie organizuoja šeimos narių lūkesčius vienas kitam, kasdienes praktikas, tarpusavio sąveikas, galios žaidimus. Vyriškumo ir moteriškumo scenoje, kurioje dominuoja patriarchyjos mechanizmai, vyro duondirbio vaidmens lūkesčių nepateisinimas, kuris dažnai yra ne (ar ne tik) asmeninių, bet struktūrinių priežasčių pasekmė, ypač kai kalbama apie mažo išsilavinimo vyrus, užtraukia baudą, kuri gali pasireikšti galios atėmimu, nušalinimu nuo sprendimų priėmimo šeimoje. Tai lyg „išvyrinimo“ aktas, kuris skatina reaguoti ir imtis kompensacinio vyriškumo (Pyke 1996) arba lyties nuokrypio neutralizacijos (Bittman et al. 2003) praktikų. Pastarosios gali įgauti destruktivaus elgesio (alkoholio vartojimas, smurtas) formas, konfrontaciją dėl galios, neįsitraukimą į namų ūkio darbus, nes šie yra „moteriški“, ar kitus praktikų pavidalus.

Skyrybų tyrėjai neretai susilaukia klausimo, ką daryti, kad ištuokų visuomenėje būtų mažiau. Šiuolaikinėje visuomenėje neįmanoma išsivaizduoti socialinių institutų ar priemonių, kurie turėtų poveikį, kad šeimos rečiau iširtų dėl ekspresyvių motyvų. Akivaizdu, kad kryptinga ir sistemiška politika, orientuota į vyriškumo ir moteriškumo turinių reviziją, lyčių struktūrinių galimybių darbo rinkoje lyginimas gali turėti poveikį retinant skyrybas dėl instrumentinių motyvų.

Literatūra

- Amato, P. R. 2000. “The consequences of divorce for adults and children.” *Journal of Marriage and Family* 62 (4): 1269–1287.
- Amato, P. R., Previti, D. 2003. “People’s reasons for divorcing: Gender, social class, the life course, and adjustment.” *Journal of Family Issues* 24 (5): 602–626.
- Becker, G. S. 1991. *A Treatise on the Family*. Cambridge: Harvard University Press.

- Bittman, M., England, P., Sayer, L., Folbre, N., Matheson, G. 2003. "When does gender trump money? Bargaining and time in household work". *American Journal of Sociology* 109(1), pp.186–214.
- Bloom, B. L., Niles, R. L., Tatcher, A. M. 1985. "Sources of marital dissatisfaction among newly separated persons." *Journal of Family Issues* 6(3): 359–373.
- Braver, S. L., Lamb, M. E. 2013. "Marital dissolution." In *Handbook of marriage and the family*, pp. 487–516. Boston: Springer.
- De Graaf, P. M., Kalmijn, M. 2006. "Divorce motives in a period of rising divorce: Evidence from a Dutch life-history survey." *Journal of Family Issues* 27(4): 483–505.
- Demografijos metraštis 2017. 2018. Vilnius: Lietuvos statistikos departamentas. *Divorce in Flanders 2009–2010*. Prieiga internete: www.divorceinlanders.be [žiūrėta 2020 08 03]
- Esping-Andersen, G. Billari, F. C. 2015. "Re-theorizing family demographics." *Population and Development Review* 41(1): 1–31.
- Eurostat 2019. Fewer marriages, more divorces. Prieiga internete: https://ec.europa.eu/eurostat/statistics-explained/index.php?title=Marriage_and_divorce_statistics#Fewer_marriages.2C_more_divorce [žiūrėta 2020 06 12]
- Gaidys, V. 1986. *Semja v Litovskoj SSR*. Vilnius.
- Goode, W. 1963. *World Revolution and Family Patterns*. Oxford: Free Press Glencoe.
- Härkönen, J. 2014. "Emerging trends in divorce research." *Stockholm Research Reports in Demography* 7: 1–22.
- Hochschild, A., Machung, A. 2012. *The second shift: Working families and the revolution at home*. New York: Penguin.
- Jasilionis, D., Stankūnienė, V., Maslauskaitė, A., Stumbrys D. 2015. *Lietuvos demografinių procesų diferenciacija: mokslo studija*. Vilnius: Lietuvos socialinių tyrimų centras.
- Kitson, G. C., Holmes, W. M. 1992. *Portrait of divorce: Adjustment to marital breakdown*. New York: Guilford Press.
- Levering, G. 1966. "Sources of marital dissatisfaction among applicants for divorce." *American journal of orthopsychiatry* 36(5): 803–807.
- Maslauskaitė, A., Baublytė, M. 2012. *Skyrybų visuomenė. Ištuokų raida, veiksniai, pasekmės*. Vilnius: Lietuvos socialinių tyrimų centras.
- Maslauskaitė, A., Jasilionienė, A., Jasilionis, D., Stankūnienė, V., Shkolnikov, V. M. 2015. "Socio-economic determinants of divorce in Lithuania: Evidence from register-based census-linked data." *Demographic research* 33: 871–908.
- Maslauskaitė, A. 2002. „Kohabitacijos raida Lietuvoje.“ *Lietuvos socialinė raida= Social development of Lithuania*. Vilnius: Lietuvos socialinių tyrimų centras, 1: 102–120.
- Oficialios statistikos portalas 2020. Išvestiniai santuokų ir ištuokų rodikliai. Prieiga internete: <https://osp.stat.gov.lt/statistiniu-rodikliu-analize#/> [žiūrėta 2020 08 03].
- Pyke, K. D. 1996. "Class-based masculinities: The interdependence of gender, class, and interpersonal power." *Gender & Society* 10(5): 527–549.

- Puur, A., Rahnu, L., Maslauskaitė, A., Stankūnienė, V. 2016. "The transforming educational gradient in marital disruption in Northern Europe: a comparative study based on GGS data". *Journal of Comparative Family Studies*, 47(1): 87–109.
- Roberts, L. J. 2000. "Fire and ice in marital communication: Hostile and distancing behaviors as predictors of marital distress." *Journal of Marriage and Family* 62(3): 693–707.
- Smith, S. R., Hamon, R. R., Ingoldsby, B. B., Miller, E. J. 2012. *Exploring family theories*. New York, NY: Oxford University Press.
- Solovjov, N. 1970. *Razvod, ego faktory, pričiny, povody. Problemy byta, braka i semji*. Vilnius.
- Solovjov, N. 1977. *Brak i semja segodnia*. Vilnius: Mintis.
- Stevenson, B., Wolfers J., 2007. "Marriage and divorce: Changes and their driving forces." *Journal of Economic Perspectives* 21(2): 27–52.
- Teachman, J. D. 2002. "Stability across cohorts in divorce risk factors." *Demography* 39(2): 331–351.
- UNECE, 2005. Generations and Gender Programme: Survey Instruments. New York and Geneva: United Nations Economic Commission for Europe.

AUŠRA MASLAUSKAITĖ

Divorce Motives: Effect of Individual, Partnership Level and Divorce Process Factors

Abstract

This paper aims to analyze divorce motives and how they are linked with individual, partnership level and divorce process factors. Divorce motives are subjective accounts of the causes of divorce. Motives refer to perceptions and are different from structural causes of divorce, which often become the object of sociological inquiry. The paper is based on the analysis of the "Fathering after union dissolution" (2016) dataset, which collected information from men who experienced dissolution of the union with children. Research identified four groups of divorce motives: instrumental, expressive, behavioral and sexual or infidelity. Our main results suggest that divorce motives are associated with personality and education, partnership duration and some characteristics of divorce process. Men with lower individual resources more likely report instrumental divorce motives. Instrumental divorce motives are also positively associated with longer partnership duration. Divorce due to instrumental motives are less likely initiated by men. Expressive motives are positively associated with higher individual resources, are more pronounced in longer duration partnerships and initiated by men. Behavioral problems are more reported by men with lower individual resources, and union dissolutions most likely are initiated by women. Sexual and

infidelity motives are positively associated with higher education. Overall, research on divorce motives contributes to the understanding of the structural causes of divorce. Our findings unpack meaning of relational stress, which more affects families of lower socio-economic standing.

Keywords: divorce motives, divorce, men, Lithuania.