

Partnerystės atkūrimas po skyrybų: tendencijos ir socialinė diferenciacija¹

AUŠRA MASLAUSKAITĖ

Vytauto Didžiojo universitetas

Santrauka. Straipsnyje siekiama nustatyti išsiskyrusių moterų, turinčių vaikų, partnerystės atkūrimo tendencijas ir jas sąlygojančius demografinius bei socialinius struktūrinius veiksnius Lietuvoje. Tyrimas yra grindžiamas sociodemografinio „Kartų ir lyčių tyrimo“ jungtinės dviejų bangų (2006 m. ir 2009 m.) duomenų bazės analize. Paaiškėjo, kad Lietuvoje išsiskyrusios moterys dažniau nesukuria nei sukuria pakartotines partnerystes, o šios tendencijos išlieka stabilios vertinant tam tikrus kalendorinius laikotarpius. Per pastaruosius keturis dešimtmečius iš esmės pakito pakartotinių partnerystėjų tipas, o kohabitacija tapo vyraujančiu tipu dar paskutiniajame sovietinio laikotarpio dešimtmetyje. Partnerystės atkūrimo po skyrybų tikimybę reikšmingai mažina du veiksniai – vyresnis moterų amžius skyrybų metu ir vaikai iš ankstesnės santuokos.

Raktažodžiai: partnerystės atkūrimas po skyrybų, skyrybos, išsiskyrusios moterys, kohabitacija.

Keywords: reconstitution of partnership, divorce, divorced women, cohabitation.

Įvadas

Viena iš skyrybų pasekmių šeimai yra ekonominiai nepritekliai bei skurdas, su tuo gerokai dažniau po skyrybų susiduria moterys, likusios su vaikais, nei vyrai. Remiantis lyginamaisiais tarptautiniais tyrimais Europos Sąjungos šalyse, moterims ir vyrams skyrybos yra finansinė katastrofa, tačiau ekonominės gėrovės aspektu moterims po skyrybų tenka susitaikyti su ekonominio pralaimėtojo pozicija (Andress, Hummelsheim 2009). Nors ekonominiai nepritekliai (ar skurdas) neišsėmia „socialinės atskirties“ sąvoka įvardijamos individų ir socialinių grupių padėties ir patirties visuomenėje, vis dėlto abi jos yra analitiškai susijusios. „Socialinės atskirties“ sąvoka pabrėžia subjekto veiksnio (angl. *agency*) struktūrinę ir kultūrinę apribojimą, negalėjimą dalyvauti ir gyventi visuomenei įprastinį gyvenimo būdą (Daly, Saraceno 2002), o skurdas ir ekonominiai

¹ Mokslinis tyrimas finansuojamas Europos socialinio fondo lėšomis pagal visuotinės dotacijos priemonę. Projektas „Socialinė atskirtis ir socialinis dalyvavimas pokyčių Lietuvoje“ (Nr. VP1-3.1-ŠMM-07-K-02-045).

nepritekliai rodo struktūrinę individo ar socialinių grupių poziciją. Ekonominė pozicija vienu grupių gali ir nenustumti į socialinės atskirties zoną, kitoms, priešingai, ši pozicija gali tapti vienu svarbiausių jų socialinį dalyvavimą ir gyvenimo kokybę modeliuojančių veiksnių. Atrodo, būtent tai galioja kalbant apie išsiskyrusias moteris, turinčias nepilnamečių vaikų. Skyrybų nulemti ekonominiai praradimai turi ilgalaikių pasekmių ne tik išsiskyrusių moterų, bet ir jų vaikų gyvenimo kokybei bei galimybėms pasirinkti gyvenimo kelią.

Pakartotinė partnerystė yra viena iš strategijų, leidžiančių sumažinti dėl skyrybų patirtus ekonominius nuostolius, – tai ypač pasakytina apie visuomenes, kuriose institucinė parama išsiskyrusioms moterims, turinčioms vaikų, nėra dosni, o kultūra – familistinė ir įspraudžianti moterį į žmonos-partnerės vaidmenį. Šiame kontekste pakartotinė partnerystė moterims tampa ne tik galimybe kompensuoti ekonominius skyrybų nulemtus nuostolius, bet ir pasitraukti iš socialinės atskirties, sugrįžti į patogią *socialinio normalumo* zoną. Šiame straipsnyje siekiama ištirti, kaip dažnai išsiskyrusios Lietuvos moterys atkuria partnerystę po skyrybų ir kokie socialiniai struktūriniai ypatumai sąlygoja jų galimybes pasinaudoti šia ekonominių praradimų įveikos strategija.

Partnerystės atkūrimo po skyrybų tyrimai Europoje nėra labai aktyviai plėtojami, tuo labiau Lietuvoje. Užsienyje jie suaktyvėjo paskutiniajame XX a. dešimtmetyje; vis dėlto partnerystės po skyrybų atkūrimas, jo veiksnių, pasekmių ir santykių pakartotinėje partnerystėje dinamika sulaukia mažiau tyrėjų dėmesio nei ilgalaikės skyrybų pasekmės. Išskiriamos kelios po skyrybų atkuriamų partnerysčių tyrimų kryptys: demografinės tendencijos, santykiai pakartotinėse partnerystėse, pasekmės vaikams, gyvenantiems su patėviu / pamote, visuomenės požiūris į pakartotines santuokas (Coleman ir kt. 2000). Lietuvoje demografinės pakartotinių partnerysčių tendencijos iki šiol buvo nagrinėtos tik labai fragmentiškai (Maslauskaitė, Baublytė 2012).

Pagrindinė kliūtis plėtoti šiuos tyrimus yra adekvačių duomenų rinkinių stygius, ypač kalbant apie kiekybinės metodologijos reikalaujančius tyrimų klausimus. Šiuo atveju būtini itin didelės imties tyrimai, nes būtina gauti statistiškai pakankamo dydžio skyrybas patyrusių ir vėliau partnerystę atkūrusių grupę. Taip pat reikalingi duomenų rinkiniai, kuriuose būtų fiksuojamos ne tik individų partnerystės trajektorijos, bet ir kalendorinė informacija apie partnerystes. Metodologinis ribotumas yra tai, kad fiksuojant partnerysčių kalendorius tyrėjai kaupia retrospektyvią informaciją, o tai sumažina galimybes padidinti empirinių rodiklių skaičių.

Šiame straipsnyje pristatomame tyrime buvo naudojamosi „Kartų ir lyčių tyrimo“ dviejų bangų (2006 m. ir 2009 m.) duomenų baze, kurioje sujungti partnerystės kalendoriai, – tai leidžia padidinti stebimos ir kontrolinės grupių (išsiskyrusių ir partnerystę atkūrusių bei neatkūrusių asmenų) atvejų skaičių, išplečia statistinės analizės galimybes ir suteikia daugiau korektiškumo. Taigi, straipsnyje iškelto tikslo – nustatyti išsiskyrusių moterų partnerystės atkūrimo

tendencijas ir jį sąlygojančius veiksnius – siekiama pasitelkiant naujoviškus metodologinius sprendimus.

Straipsnį sudaro trys dalys. Pirmojoje apžvelgiami straipsnio tiriamiesiems klausimams reikšmingi egzistuojančių tyrimų rezultatai ir teorinės hipotezės. Antrojoje išsamiai supažindinama su tyrimo metodologiniais sprendimais. Trečiojoje dalyje pristatomi tyrimo rezultatai: pradžioje aptariamos aprašomosios analizės metu nustatytos partnerystės atkūrimo po skyrybų tendencijos, paskui pasitelkiant statistinio modeliavimo analizę pristatomi partnerystės atkūrimo veiksniai.

Tyrimų rezultatai ir teorinės diskusijos

Šiuolaikinėje visuomenėje skyrybos dažniausiai nerodo individo partnerystės istorijos pabaigos, o yra tik vienas iš šios istorijos įvykių, vedančių kitos, pakartotinės, partnerystės link. Apskritai pakartotinės santuokos (po skyrybų ar partnerio mirties) gana dažnos, tačiau reikia pažymėti, kad šalyse situacija ganėtinai varijuoja. JAV apie pusę visų santuokų yra pakartotinės (Coleman ir kt. 2000), o ES šalims būdinga gana didelė įvairovė. Viename šios variacijos krašte – Pietų Europos šalys ir Rumunija, Slovakija, Lenkija, Bulgarija, kuriose pakartotinės santuokos sudaro tik mažiau nei 15 proc. visų santuokų, o kitame – Jungtinė Karalystė, Belgija, Latvija, Čekija, Vokietija, Danija, Lietuva, kuriose pakartotinės santuokos sudaro apie 22–27 proc. visų sudaromų santuokų (Simó ir kt. 2009). Lietuvoje jau daugiau nei dešimtmetį pakartotinių santuokų dalis, vertinant visų kasmet sudaromų santuokų skaičių, nesikeičia ir svyruoja apie 22–24 proc. (www.stat.gov.lt, statistikos rodiklių duomenų bazė). Suprantama, kad variaciją lyginant šalis daugiausia nulėmė šeimos demografinės raidos specifika. Pakartotinių santuokų rodikliai priklauso ir nuo to, kaip dažnai kuriamos pirmosios santuokos, kiek deinstitutionalizuotas yra šeimos gyvenimas (kiek paplitusios kohabitacijos, kokia jų raidos stadija), be to, yra ir kitų, kultūrinių, veiksnių (santuokos prestižas, lyčių kultūra ir pan.).

Tyrimų praktika rodo, kad pakartotinių partnerystės ar santuokų skaičius ir jų kūrimo tempas dažniausiai nustatomas pagal keletą šių matrimonialinių elgesį lemiančių veiksnių: lytį, išsilavinimą, vaikų buvimą, moters amžių. Tokie požymiai kaip užimtumas, religija bei kiti kultūriniai ir struktūriniai veiksniai į pakartotinės partnerystės ar santuokos proceso analizę įtraukiami retai. Kontroliuojamų kintamųjų sąrašas dažniausiai būna gana ribotas dėl empirinių duomenų stokos daugelyje šalių.

Tyrimai atskleidžia, kad po skyrybų greičiau vėl susituokia ar kitą partnerę susiranda vyrai (Wilson, Clarce 1992), – tai kone universalus rezultatas. Tyrimų rezultatai gana homogeniški ir dėl pakartotinę partnerystę kuriančiųjų amžiaus bei turimų vaikų. Amžiaus poveikis daugelyje šalių yra neigiamas, t. y. vyresnio amžiaus žmonės turi mažiau šansų sukurti pakartotinę partnerystę (Bumpass 1990; Lampard 1999); tiesa, tai labiau galioja

moterims. Vaikų turėjimas kuriant pakartotinę partnerystę arba neturi įtakos, arba toji įtaka neigiamą (įvairių tyrimų rezultatų apžvalgą žr. De Graaf, Kalmijn 2003).

Dėl socioekonominių požymių įtakos pakartotinei partnerystei tyrimų rezultatai gana nevienareikšmiški, ypač moterų atvejais. Kuriant pakartotinę partnerystę po skyrybų, vienose šalyse išsilavinimas neturi įtakos, o kitose – daro neigiamą poveikį. Pavyzdžiui, JAV, Kanadoje moterų išsilavinimo vaidmuo kuriant pakartotinę partnerystę po skyrybų neutralus (Bumpass 1990; De Graaf, Kalmijn 2003), Vokietijoje (Vakarų) – neigiamas, t. y. išsiskyrusios moterys, kurių išsilavinimas aukštesnis, turi mažiau galimybių sukurti pakartotinę partnerystę (Klein 1990). Vyrų atvejais, priešingai, išsilavinimo įtaka kuriant pakartotinę partnerystę yra universaliau vienakryptė ir teigiama. Egzistuoja didesnė tikimybė, kad aukštesnį išsilavinimą turintys išsiskyrę vyrai sukurs pakartotinę partnerystę. Tai pastebima JAV, Kanadoje ir Vokietijoje, tačiau Belgijoje vyrų išsilavinimas kuriant pakartotinę partnerystę nėra reikšmingas (De Graaf, Kalmijn 2003).

Literatūroje keliamos trijų tipų teorinės hipotezės, aiškinančios, kodėl ir kaip žmonės kuria pakartotines santuokas / kohabituoja po skyrybų. Pagal pirmąją, vadinamąją *nepatenkintų poreikių, hipotezę* po skyrybų žmonės turi naujų ar pirmojoje santuokoje nepatenkintų poreikių (Goldscheider, Waite 1986). Po skyrybų moterys susiduria su ekonominiais sunkumais, išgyvenusieji skyrybas gali jaustis vieniši ar norėti susilaukti vaikų, kurių nesusilaukė pirmojoje santuokoje. *Antroji, galimybių, hipotezė* nusako kliūtis, dėl kurių galimybės sutikti dar vieną partnerį ir su juo susituokti yra mažesnės. Išsiskyrusieji yra vyresni, santuokinė „rinka“ (potencialių partnerių, turinčių patrauklių bruožų, skaičius) ištuštėjusi, išsiskyrę žmonės būna mažiau įsitraukę į socialinius tinklus ir turi mažiau galimybių susitikti potencialių partnerių (Kalmijn 1998). *Trečioji, patrauklumo, hipotezė* taip pat teorizuoja pakartotinės partnerystės sukūrimo galimybes ir atkreipia dėmesį į mažesnes simbolines vertes, kurias santuokinėje „rinkoje“ gali turėti partneriai dėl skyrybų patirties arba paties fakto (De Graaf, Kalmijn 2003).

Šiame darbe, kaip jau minėta anksčiau, vadovaujамasi pirmąja, nepatenkintų poreikių, hipoteze, kuri suponuoja, kad vienas iš pakartotinės partnerystės po skyrybų motyvų yra siekis kompensuoti patirtus ekonominius nuostolius ir pagerinti šeimos narių (moters ir vaikų) gyvenimo gerovę bei sumažinti ar panaikinti socialinės atskirties riziką. Atsižvelgiant į kitų šalių ir anksčiau Lietuvoje atliktų tyrimų rezultatus tikimasi, kad moterų galimybės sukurti pakartotinę partnerystę įtakos turi jų išsilavinimas. Keliami hipotezė, kad aukštesnį išsilavinimą turinčios moterys rečiau po skyrybų sukurs pakartotinę partnerystę. Manoma, kad jos užima geresnę profesinę padėtį, yra ekonomiškai savarankiškesnės, todėl rečiau renkasi pakartotinę partnerystę kaip strategiją, padedančią kiek įmanoma sumažinti skyrybų nulemtus ekonominius praradimus.

Tyrimo duomenys ir analizės metodai

Straipsnyje analizuojama reprezentatyvaus ilgalaikio tarptautinio „Kartų ir lyčių tyrimo“ pirmosios (2006 m.) ir antrosios bangos (2009 m.) pagrindu sukurta jungtinė duomenų bazė. „Kartų ir lyčių tyrimas“ metodologiškai derina retrospektyvinį ir perspektyvinį požiūrius: jo metu buvo kaupiamos individų gyvenimo istorijos (gimstamumo, partnerystės, užimtumo, išsilavinimo aspektais), be to, jis buvo nukreiptas į ateitį – buvo fiksuojami ketinimai (UNECE 2005; Stankūnienė 2009). Lietuvos tyrimų kontekste „Kartų ir lyčių tyrimas“ unikalus ne tik dėl rodiklių gausos, bet ir dėl imties dydžio. Pirmajai tyrimo bangai priklauso 10 tūkst., o antrajai – 8 tūkst. respondentų. Sujungtoje duomenų bazėje iš viso buvo nagrinėjama 1 816 skyrybų, iš kurių 1 146 – moterų ir 670 – vyrų.

Kadangi skyrybų tyrimuose susitelkiama į praeities įvykius, toks apklausų, atliktų paliekant trejų metų tarpą, duomenų bazių jungimas yra metodologiškai pagrįstas. Be to, sujungus duomenų bases gaunama daugiau informacijos apie anksčiau įvykusias, t. y. vyresnių kohortų asmenų, skyrybas. Tai taip pat yra didelis privalumas, nes skyrybų ir pakartotinių partnerystės tyrimų Lietuvoje nebuvo. Paminėtina ir tai, kad jungtinė duomenų bazė suteikia galimybę statistiškai patikimai nagrinėti partnerystės atkūrimo kohortų skirtumus, nes atvejų skaičius yra pakankamas, – tuo vienos bangos duomenys nepasizymi (Maslauskaitė, Baublytė 2012).

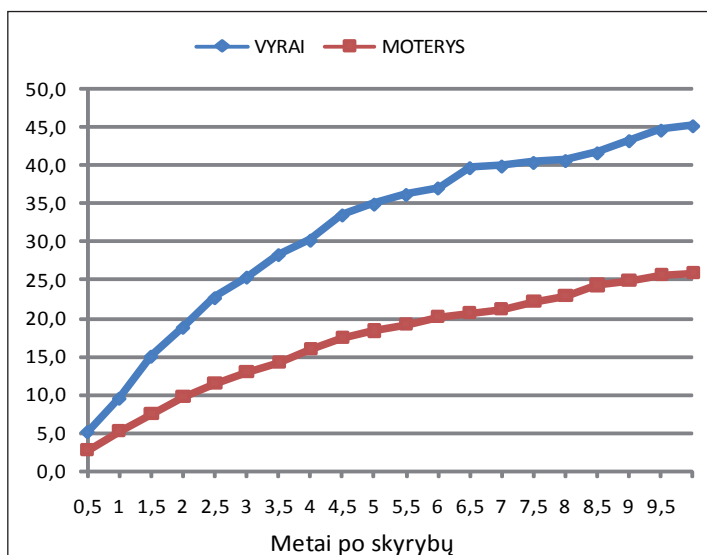
Vis dėlto net ir sujungus dviejų tyrimo bangų metu gautą informaciją bei panaikinus kai kuriuos empirinių šaltinių trūkumus tyrimo galimybių ribotumą tebelieka. „Kartų ir lyčių tyrime“ buvo išskirta gana nedaug rodiklių, kurie leidžia apskaičiuoti išsiskyrusiųjų socialinius-ekonominius ir demografiškus ypatumus skyrybų metu. Todėl siekiant nustatyti pakartotinių partnerystės sukūrimo veiksnius galima atsižvelgti tik į nedidelį rinkinį.

Straipsnyje pristatomi rezultatai, gauti taikant aprašomuosius analizės metodus, taip pat nparametrinius ir pusiau parametrinius įvykių istorijos statistinės analizės metodus. Buvo nagrinėjamas ne tik įvykis (pakartotinės partnerystės sukūrimas), bet ir laikotarpis, per kurį įvyksta arba neįvyksta tranzicija. Šią galimybę suteikia „Kartų ir lyčių tyrime“ sudaryti partnerystės kalendoriai, kuriuose visi įvykiai fiksuojami mėnesio tikslumu. Procesas pradedamas stebėti skyrybų (teisiškai įregistruotų) mėnesį ir nutraukiamas respondentams sukūrus pirmąją partnerystę po skyrybų (santuoką arba kohabitaciją) arba tyrimo metu.

Pusiau parametrinei įvykių istorijos analizei pasitelkiamas Kokso regresijos metodas. Priklausomas kintamasis yra tranzicija iš buvimo be partnerio po skyrybų į pakartotinę partnerystę, kuri gali būti santuoka arba kohabitacija. Nepriklausomi kintamieji yra amžius skyrybų metu, išsilavinimas, vaikų iš ankstesnės partnerystės buvimas. Apklausoje nefiksuota, kokia respondentų gyvenamoji vietovė buvo skyrybų metu ar kuriant pakartotinę partnerystę, todėl gyvenamosios vietos kintamasis į analizę įtrauktas darant prielaidą, kad ji nekito.

Tyrimo rezultatai

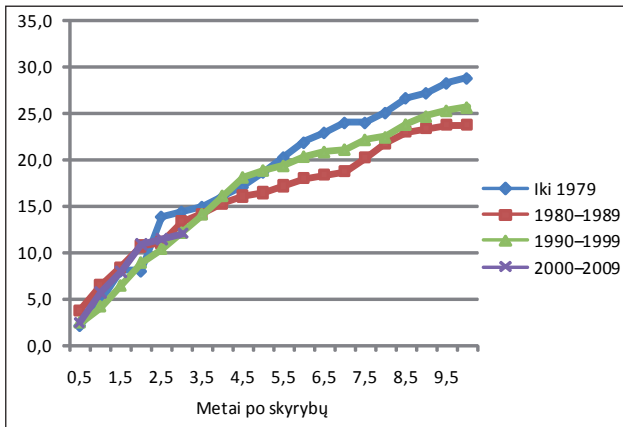
Aprašomoji analizė. Apskritai visoje stebimoje populiacijoje po skyrybų pakartotinę partnerystę sukūrė 42 proc. vyrų ir 26 proc. moterų. Remiantis išgyvenamumo lentelių analizės rezultatais, lyčių skirtumai atkuriant partnerystę po skyrybų yra labai reikšmingi ir Lietuvoje bei panašūs į rezultatus, gautus kitose šalyse. Išsiskyrusių moterų pakartotinių partnerysčių kūrimo tempas ir pasiekiamas lygis yra gerokai žemesnis nei vyrų (1 pav.). Praėjus penkeriems metams po skyrybų, tik apie 18 proc. moterų būna sukūrusios pakartotines partnerystes, o ši statusą jau būna įgiję beveik du kartus daugiau, net 35 proc., vyrų (atitinkamai po dešimties metų – 26 proc. moterų ir 45 proc. vyrų). Tikimybė, kad moteris sukurs pakartotinę partnerystę, daugmaž vienoda visais laikotarpiais po skyrybų, o vyrų – didžiausia pirmaisiais trejais metais po skyrybų. Taigi akivaizdu, kad lytis, kaip struktūra, apibrėžianti asmens privataus ir viešojo gyvenimo galimybių rinkinį, yra itin svarbi ir jo galimybėms po skyrybų sukurti pakartotinę partnerystę. Moterys, kartą išsiskyrusios, turi kur kas mažiau tokių galimybių nei vyrai, nors būtent jos susiduria su didesniais ekonominiais praradimais ir pakartotinę partnerystę galėtų tapti viena iš jos įveikos strategijų. Vadovaujantis šia samprotavimo logika atrodytų, kad vienišos išsiskyrusios moterys atsiduria dvejopai neprivilegijuotoje padėtyje: viena vertus, dėl skyrybų susiduria su didesniais ekonominiais nuostoliais nei vyrai, antra vertus, turi mažiau galimybių pasitelkti pakartotinės partnerystės strategiją.



1 PAV. PAKARTOTINĘ PARTNERYSTĘ PO SKYRYBŲ SUKŪRĘ VYRAI IR MOTERYS (KUMULIACINIAI PROCENTAI)

Šaltinis. „Kartų ir lyčių tyrimas“, jungtinis 2006 m. ir 2009 m. surinktų duomenų masivas.

Iki šiol aptarinėjome moterų partnerystės atkūrimo po skyrybų tendencijas, neatsižvelgdami į kohortų skirtumus, t. y. neįvertindami fakto, kad partnerystės atkūrimas gali pasižymėti tam tikra specifika, priklausomai nuo visuomenės raidos laikotarpio. Kitaip tariant, logiška būtų manyti, kad partnerystės atkūrimo tendencijos varijuoja, esmingai kintant visuomenės socialinėms ir kultūrinėms sistemoms (tai įvyko Lietuvoje po 1990-ujų).



2 PAV. PARTNERYSTĖ PO SKYRYBŲ SUKŪRUSIŲ MOTERŲ PASISKIRSTYMAS PAGAL SKYRYBŲ KALENDORINĮ LAIKOTARPĮ (KUMULIACINIS PROCENTAS)

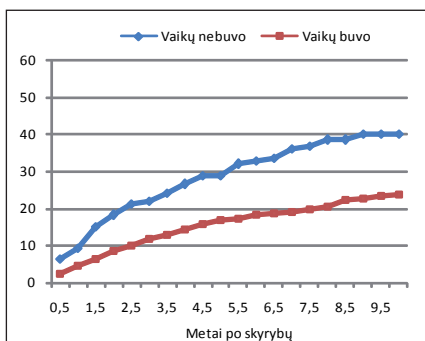
Šaltinis. „Kartų ir lyčių tyrimas“, jungtinis 2006 m. ir 2009 m. surinktų duomenų masyvas.

Įvairiais laikotarpiais išsiskyrusių moterų partnerystės atkūrimo lygis, t. y. kuri šiuo laikotarpiu išsiskyrusių moterų dalis sukūrė naują partnerystę, varijuoja nedaug. Aukščiausias jis iki 1979 m. išsiskyrusiųjų grupėje: joje dešimties metų laikotarpiu po skyrybų pakartotinę partnerystę buvo sukūrusios apie 30 proc. moterų; kiek žemesnis – vėlesniais laikotarpiais. Iš 1980–1989 m. ir 1990–1999 m. išsiskyrusių moterų pakartotinę partnerystę po 10 metų nuo skyrybų buvo sukūrusios apie 25 proc. moterų. Vis dėlto tenka pripažinti, kad šis skirtumas nėra toks didelis, be to, jį galėjo sąlygoti tai, jog dalies 1990–1999 m. išsiskyrusių moterų atveju dešimties metų laikotarpis tyrimo metu dar nebuvo pasibaigęs. Atsižvelgiant į šiuos argumentus galima teigti, kad išsiskyrusių moterų atkuriamą partnerystės dalis nėra reikšmingai susijusi su laikotarpiu.

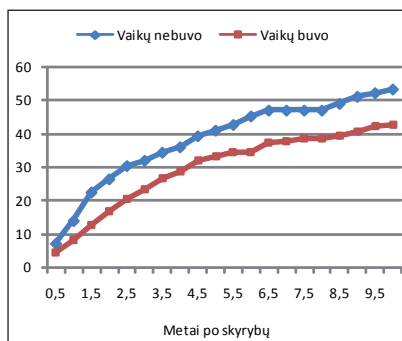
Kaip aptarta anksčiau, kitų šalių tyrimai rodo, jog vaikai iš ankstesnės santuokos yra svarbus veiksnys, turintis įtakos pakartotinių santuokų / partnerystės sukūrimui. Aprašomoji analizė atskleidė, kad Lietuvoje moterys, turinčios vaikų iš ankstesnės santuokos, gerokai rečiau kuria pakartotines partnerystes nei tos, kurios vaikų neturi (3 pav.). Po skyrybų pastarųjų susituokia daugiau ir jos tai padaro greičiau. Po dešimties metų nuo skyrybų 40 proc. moterų, kurios ankstesnėje santuokoje nesusilaukė vaikų, būna sukūrusios antrąją santuoką arba kohabitaciją. Be to, nemažai jų (apie 30 proc.) pakartotines

partnerystės sukuria per pirmuosius ketverius metus nuo santuokos. Įdomu tai, kad bevaikių moterų partnerystės atkūrimo tendencijos (pagal pasiektą lygį ir temą) panašios į bevaikių vyrų. O moterų, turinčių vaikų ir po skyrybų per dešimt metų sukūrusių pakartotines partnerystes, yra tik 23 proc., be to, jos partnerystę sukuria lėčiau ir nuosaikiau (žvelgiant į visą stebimų dešimties metų laikotarpį). Taigi, akivaizdu, kad ne moterys apskritai, o būtent išsiskyrusios moterys, turinčios vaikų, yra rečiausiai partnerystės atkūrimo strategiją pasinaudojanti gyventojų grupė.

MOTERYS



VYRAI



3 pav. PARTNERYSTĘ PO SKYRYBŲ SUKŪRUSIŲ MOTERŲ IR VYRŲ PASISKIRSTYMAS PAGAL TAI, AR TURI VAIKŲ IŠ ANKSTESNĖS SANTUOKOS (KUMULIACINIS PROCENTAS)

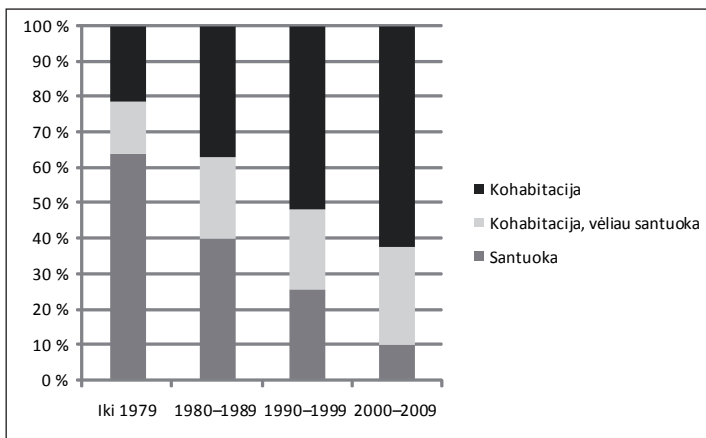
Šaltinis. „Kartų ir lyčių tyrimas“, jungtinis 2006 m. ir 2009 m. surinktų duomenų masyvas.

Dar vienas aprašomosios analizės klausimas – kokio tipo pakartotines partnerystes po skyrybų renkasi moterys? Dažnesnis kohabitacijos pasirinkimas gali žymėti keletą dalykų: pirma, labiau pasistūmėjusį šeimos deinstitutionalizacijos procesą, t. y. situaciją, kai santuoka praranda savo normatyvinę šeiminių santykių organizacijos funkciją. Antra, atsižvelgiant į tai, kad kohabitacija yra ne tokia stabili partnerystė, kaip rodo daugelio šalių tyrimai (apžvalgą žr. Maslauskaitė 2009), atkurti partnerystę per kohabitaciją gali būti ne tokia saugi ekonominių nuostolių, patirtų dėl skyrybų, kompensavimo strategija.

Apklausoje išskirti rodikliai leido nustatyti, ar kita partnerystė po skyrybų buvo santuoka, kohabitacija, kuri vėliau baigėsi santuoka, ar kohabitacija, kuri tebesitęsė tyrimo metu. Apskritai visoje moterų populiacijoje 37-iems proc. išsiskyrusiųjų antroji partnerystė buvo santuoka, 22 proc. po kohabitacijos susituokė, o 42 proc. respondentžių kohabitacija į santuoką neperaugo. Vis dėlto toks apibendrintas vaizdas šiuo atveju labai netikslus, nes užmaskuoja esminius demografinius šeimos formavimo proceso pokyčius, prasidėjusius nuo XX a. 9-ojo dešimtmečio ir įsibėgėjusius XX a. paskutiniajame dešimtmetyje.

Stebint moterų, išsiskyrusių iki 1979 m., 1980–1989 m. ir 1990–1999 m., partnerystės istoriją atsiskleidžia akivaizdus pakartotinės partnerystės modelio

pokyti. Vyriausioje išsiskyrusiųjų kohortoje (iki 1979 m.) 64 proc. partnerystė, sukurtą po skyrybų, buvo santuokos, dar apie 15 proc. prasidėjo kaip kohabitacija, tačiau peraugo į santuoką, o 21 proc. buvo kohabitacijos (tai yra įdomus faktas, nes kalbama apie sovietinį laikotarpį, kuris populiariojoje sąmonėje ir moksliniame diskurse dar dažnai siejamas su santuoka, kaip vyraujančiu šeiminių gyvenimo būdu). Taigi, apie 80 proc. moterų partnerystė buvo santuokos ir apie penktadalis – kohabitacijos. 1990–1999 m. išsiskyrusiųjų kohortoje kohabitacijos sudarė jau 50 proc., o partnerystės po skyrybų, prasidėjusios santuoka – tik 26 proc. Jauniausioje išsiskyrusiųjų kohortoje pakartotinių santuokų dar mažiau, tačiau šiuo atveju padėtis dar turėtų keistis, po skyrybų praėjus daugiau laiko.



4 PAV. PAKARTOTINĘ PARTNERYSTĘ PO SKYRYBŲ SUKŪRUSIŲ MOTERŲ PASISKIRSTYMAS PAGAL SKYRYBŲ KALENDORINĮ LAIKOTARPĮ (KUMULIACINIS PROCENTAS)

Šaltinis. „Kartą ir lyčių tyrimas“, jungtinis 2006 m. ir 2009 m. surinktų duomenų masyvas.

Taigi, akivaizdu, kad bendri šeimos instituto pokyčiai yra reikšmingi, išsiskyrusioms moterims renkantis pakartotinę partnerystę. Pakartotinių partnerystė, kaip santuokų, mažėja. 1990–1999 m. išsiskyrusiųjų kohortoje jau daugiau nei pusė visų partnerystė, sukurtą po skyrybų, buvo kohabitacijos, (dar neperaugusios į santuokas, – taigi, jei moterys po skyrybų ir kuria partnerystes, renkasi ne tokias stabilias jų formas. Atsižvelgiant į tai, kad pakartotinė partnerystė yra viena iš strategijų įveikti skyrybų nulemtus ekonominius nuostolius, galima būtų manyti, jog ne tokios stabilios partnerystės drauge prasčiau kompensuoja ekonominius nuostolius. Vis dėlto tokie išvada patvirtinti reiktų papildomos ir daugiau rodiklių įtraukiančios analizės.

Multivariacinė analizė. Kokie kiti veiksniai turi įtakos moterims po skyrybų sukuriant pakartotinę partnerystę? Ir ar jau aptartas vaikų turėjimo veiksnys išliks reikšmingas, jei kontroliuosime kitus socialinius demografinius

veiksnius? Kaip jau minėta, „Kartų ir lyčių tyrimas“ leido partnerystės atkūrimo procesą vertinti atsižvelgiant į išsiskyrusiųjų išsilavinimą, gyvenamąją vietą, gimimo kohortą, vaikų iš ankstesnės santuokos buvimą ir amžių ištuokos metu. Vaikų iš ankstesnės santuokos buvimo rodiklis buvo apskaičiuotas įvertinant skyrybų ir vaiko gimimo datą mėnesio tikslumu. Papildomas kintamasis – vaikų skaičiaus pirmojoje santuokoje nustatymas – buvo apskaičiuotas taip pat remiantis kalendorine informacija. Amžiaus ištuokos metu rodiklis apskaičiuotas iš ištuokos įregistravimo datos atimant respondento gimimo datą. Buvo sukurti du modeliai – viename atsižvelgta tik į vaikų iš ankstesnės santuokos buvimą, o kitame – ir į jų skaičių.

Iš regresinės analizės paaiškėjo, kad moterų galimybės sukurti naują partnerystę po skyrybų yra statistiškai reikšmingai susijusios su amžiumi ir ankstesnės partnerystės „paveldu“ – vaikais. Kuo vyresnio amžiaus moteris išsiskiria, tuo mažiau galimybių ji turi sukurti pakartotinę partnerystę. Palyginti su moterimis, kurios išsiskiria dar iki tol, kol joms sueina 29 metai, visos moterys, kurios išsiskyrė būdamos vyresnio amžiaus, kur kas rečiau sukuria naują partnerystę. Nutraukusios santuoką 30–39 metų amžiaus moterys, palyginti su tomis, kurios išsiskyrė iki 29 metų amžiaus, turi beveik per pusę mažiau galimybių sukurti naują partnerystę, ir tų galimybių mažėja kiekvienoje vyresnio amžiaus moterų grupėje (1 lentelė).

Vaikai iš ankstesnės santuokos taip pat yra reikšmingas veiksnys, lemiantis moterų matrimonialinį elgesį po skyrybų. Moterys, nesusilaukusios vaikų ankstesnėje santuokoje, turi 70 proc. daugiau galimybių sukurti pakartotinę partnerystę, palyginti su nesusilaukusiomis. Taigi, jei vaikai turi daug įtakos moterų galimybėms atkurti partnerystę, dėsninga būtų tikėtis, kad vaikų skaičius taip pat bus svarbus: turinčios mažiau vaikų dažniau sukurs partnerystę nei turinčios daugiau vaikų. Vis dėlto, kaip rodo regresinės analizės rezultatai, reikšmingas yra pats vaikų turėjimo faktas. Esminio skirtumo tarp turinčių vieną, du ir daugiau vaikų neužfiksuota (priedas, 1 lentelė).

Tad Lietuvoje pakartotinės partnerystės po skyrybų yra reikšmingai susijusios su lytimi: moterys turi mažiau galimybių sukurti naują partnerystę, vyrai ją kuria dažniau ir greičiau, – šiuo aspektu tai panašu į kitoms Vakarų šalių visuomenėms būdingas tendencijas. Lietuvoje taip pat reikšmingas yra kitose šalyse užfiksuotas moterų amžiaus ir vaikų iš ankstesnės santuokos buvimo veiksnys. Priešingai nei tikėtasi, išsilavinimas nediferencijuoja moterų galimybių sukurti pakartotinę partnerystę, įtakos neturi ir gyvenamosios vietos veiksnys.

Diskusija ir išvados

Moterys po skyrybų susiduria su didesniais ekonominiais praradimais nei vyrai, ir tai turi esminės įtakos jų objektyviai ir subjektyviai gyvenimo kokybei, socialiniam dalyvavimui ir struktūrinėms pozicijoms. Pakartotinę partnerystę, remiantis

I LENTELĖ. GALIMYBIŲ SUKURTI PAKARTOTINĘ PARTNERYSTĘ PO PIRMŪJŲ SKYRYBŲ
 SANTYKIS (MOTERYS)

	Exp (B)	95 proc. pasikliautinis intervalas
<i>Amžius ištuokos metu</i>		
Iki 29 metų (ref.)	1	
30–39 metai	,47***	0,36–0,62
40–49 metai	,38***	0,24–0,61
50 ir daugiau metų	,1***	0,02–0,41
<i>Gimimo kohorta</i>		
Iki 1949 m. (ref.)	1	
1950–1959 m.	0,99	0,7–1,4
1960–1969 m.	1,11	0,79–1,57
1970 m. ir daugiau	1,41	0,95–2,1
<i>Gyvenamoji vieta</i>		
Iki 2 tūkst. gyventojų	1	
2–5 tūkst. gyventojų	,62***	0,45–0,85
50–350 tūkst. gyventojų	,8	0,59–1,09
Vilnius	,76	0,53–1,08
<i>Išsilavinimo grupė</i>		
Aukščiausia	1	
Vidurinė	1,07	0,79–1,44
Žemiausia	1,2	0,79–1,82
<i>Vaikai iš ankstesnės santuokos</i>		
Yra	1	
Nėra	1,7***	1,27–2,27
-2LL	3 920,66	
Analizuojamų atvejų skaičius	1 122	

Šaltinis. „Kartų ir lyčių tyrimas“, jungtinis 2006 m. ir 2009 m. surinktų duomenų masyvas.

nepatenkintų poreikių hipoteze (Goldscheider, Waite 1986; Kalmijn 1998), tampa viena iš strategijų kompensuoti dėl skyrybų patirtus individualius ir šeiminius ekonominius praradimus bei su jais susijusius gyvenimo kokybės nuostolius. Todėl partnerystės atkūrimo po skyrybų demografinės tendencijos ir moterų pakartotinių partnerystės atkūrimą sąlygojančių veiksnių tyrimas yra reikšmingas siekiant išsiaiškinti, kokios dalinės struktūrinės kliūtys trukdo ir kas leidžia šiai grupei pasitraukti iš socialinės atskirties. Tai ir buvo šio straipsnio tikslas.

Empirinis tyrimo pagrindas – jungtinė „Kartų ir lyčių tyrimo“ dviejų bangų duomenų bazė, kuri Lietuvoje suteikia unikalių metodologinių galimybių nagrinėti daug skyrybų atvejų, kurių pakanka tikslesnei statistinei analizei.

Tyrimo metu nustatyta, kad Lietuvoje išsiskyrusios moterys daug dažniau nebesukuria partnerystės, – tuo Lietuvos situacija panaši į kitų išsivysčiusių industrinių visuomenių. Tik apie ketvirtadalis moterų per dešimt metų nuo skyrybų gyvena / buvo gyvenusios su partneriu / sutuoktiniu. Įvairiais kalendoriniais laikotarpiais skyrybas išgyvenusių moterų partnerystės atkūrimo tempas ir pasiektas lygis faktiškai vienodas: tiek sovietiniais metais, tiek nepriklausomoje Lietuvoje išsiskyrusių moterų, sukūrusių antrąsias santuokas ar pradėjusių gyventi su partneriu, procentinė dalis reikšmingai nesiskiria. Vadinasi, struktūrinės kliūtys, kurios modeliuoja išsiskyrusių moterų galimybes sukurti pakartotinę partnerystę, yra stabilios laiko aspektu ir drauge nėra specifinės sovietiniam laikotarpiui ar šiuolaikinei visuomenei.

Nors moterų galimybės pasitelkti naują partnerystę kaip vieną iš strategijų kompensuoti ekonominius praradimus, nulemtus skyrybų, sovietiniu ir šiuolaikiniu laikotarpiais vienodos, vis dėlto skiriasi jau sukurtų pakartotinių partnerystėčių poveikis bandant kiek įmanoma labiau sumažinti praradimus ir kurti ekonominio bei socialinio saugumo *kokoną*. Sovietiniais metais pakartotinės partnerystės modelis dažniausiai būdavo santuoka, o šiais laikais – kohabitacija, kuri, kaip rodo tyrimai (Prinz 1995; Mills 2000; Wu 2000), yra ne tokia stabili ir joje partneriai rečiau sujungia savo pajamas, o tai irgi turi įtakos moterų gerovei.

Galimybes atkurti partnerystę modeliuoja du veiksniai – moterų amžius skyrybų metu ir vaikų iš ankstesnės santuokos turėjimas (tai nustatyta kontroliuojant moterų gimimo kohortos, gyvenamosios vietos ir išsilavinimo požymius). Moterys, kurios išsiskyrė būdamos jaunesnės ir nesusilaukusios vaikų, turi daugiau galimybių sukurti antrąją santuoką / partnerystę. Svarbu ir tai, kad reikšmingas yra vaikų turėjimo, o ne jų skaičiaus veiksnys. Moterys, neturinčios vaikų iš ankstesnės santuokos, apie 80 proc. dažniau sukuria naują partnerystę, palyginti su auginančiomis du vaikus (pastarųjų ir moterų, turinčių vieną vaiką, galimybės statistiškai nereikšmingos). Taigi, išsiskyrusios ir vaikų turinčios moterys, kurios, beje, susiduria su didesniais ekonominiais nuostoliais ir labiau rizikuoja atsidurti socialinės atskirties zonoje, turi mažiau galimybių pasitelkti pakartotinę partnerystę kaip strategiją įveikti skyrybų nulemtus praradimus.

Nors ir tikėtasi, vis dėlto nenustatyta, kad aukštesnis moterų išsilavinimas susijęs su mažesnėmis galimybėmis dar kartą susituokti ar pradėti gyventi su partneriu. Išsilavinimo skirtumai pasirodė nereikšmingi kontroliuojant keletą kitų socialinių-demografinių veiksnių.

Apibendrinant tyrimo rezultatus galima teigti, kad partnerystės atkūrimu, kaip strategija kompensuoti skyrybų sąlygotus ekonominius nuostolius, pasinaudoja palyginti nedaug Lietuvos moterų. Galimybė pasinaudoti šia strategija yra netolygiai pasiskirsčiusi, ir atrodo, kad tos moterys, kurių ekonominė ir socialinė padėtis dėl skyrybų tampa prasčiausia, rečiausiai gali tą strategiją įgyvendinti: moterys, ankstesnėje santuokoje susilaukusios vaikų, patiriančios didžiausius nuostolius ir susiduriančios su didžiausia skurdo rizika, turi mažiausiai galimybių susituokti ar sukurti partnerystę. Bendri demografiniai ir

socialiniai šeimos pokyčiai sąlygoja ir tai, kad išsiskyrusios ir pakartotinę partnerystę sukūrusios moterys renkasi kohabitaciją, kuri ne tokia stabili ir nežada užtikrinto ekonominio saugumo.

Šie rezultatai rodo, kad pakartotinė partnerystė, kaip individuali moterų strategija įveikti skyrybų nulemtus ekonominius nepriteklius, nebūtinai veiksminga. Ją pasitelkia tik nedaugelis moterų ir dažniausiai būtent tos, kurios neturi vaikų ir išsiskyrusios patiria mažiau ekonominių sunkumų. Kai individualios strategijos neveiksmingos, ekonominiam skurdui ir socialinei atskirčiai įveikti būtini kolektyviniai veiksmai ir institucinė intervencija.

Literatūra

- Andress, H. J., Hummelsheim, D. 2009. "When Marriage Ends. Results and Conclusions." In *When Marriage Ends. Economic and Social Consequences of Partnership Dissolution*, eds. H. J. Andress, D. Hummelsheim, 361–387. Cheltenham: Edwards Elgar Press.
- Bumpass, L. 1990. "What's Happening to the Family? Interactions Between Demographic and Institutional Change." *Demography* 27 (4): 483–498.
- Coleman, M., Ganong, L., Fine, M. 2000. "Reinvestigating Remarriage: Another Decade of Progress Author(s)." *Journal of Marriage and Family* 62 (4): 1288–1307.
- Daly, M., Saraceno, Ch. 2002. "Social Exclusion and Gender Relations." In *Contested Concepts in Gender and Social Politics*, eds. B. Hobson, J. Lewis, B. Siim, 84–104. Edwards Elgar Press.
- De Graaf, P., Kalmijn, M. 2003. "Alternative Routes in the Remarriage Market: Competing-Risk Analyses of Union Formation after Divorce." *Social Forces* 81 (4): 1459–1498.
- Goldscheider, F., Waite, L. 1986. "Sex Differences in the Entry into Marriage." *American Journal of Sociology* 92 (1): 91–109.
- Kalmijn, M. 1998. "Intermarriage and Homogamy: Causes, Patterns, Trends." *Annual Review of Sociology* 24: 395–421.
- Klein, T. 1990. "Wiederheirat nach Scheidung in der Bundesrepublik". *Kölner Zeitschrift für Soziologie und Socialpsychologie* 42: 60–80.
- Lampard, R., Peggs, K. 1999. "Repartnering: The Relevance of Parenthood and Gender to Cohabitation and Remarriage among the Formerly Married." *British Journal of Sociology* 50: 443–465.
- Maslauskaitė, A. 2009. „Kohabitacija Lietuvoje: šeimos formavimo etapas ar „nauja šeima“?“ Iš *Lietuvos šeima: tarp tradicijos ir naujos realybės*, ats. red. V. Stankūnienė, A. Maslauskaitė, 37–99. Vilnius.
- Maslauskaitė, A., Baublytė, M. 2012. *Skyrybų visuomenė. Ištuokų raida, veiksniai, pasekmės*. Vilnius: LSTC.
- Mills, M. 2000. *The Transformation of Partnerships. Canada, the Netherlands, and the Russian Federation in the Age of Modernity*. Amsterdam: Thela Thesis.
- Prinz, C. 1995. *Cohabiting, Married or Single*. London: Avebury.
- Simó, C., Spijker, J., Solsona, M. 2009. "Atlas of Divorce and Post-Divorce Indicators in Europe." Paper at the XXVIth IUSSP International Population Conference.

- Stankūnienė, V. 2009. „Kartų ir lyčių tyrimo metodologija“. Iš *Lietuvos šeima: tarp tradicijos ir naujos realybės*, ats. red. V. Stankūnienė, A. Maslauskaitė, 417–427. Vilnius.
- UNECE. 2005. *Generations and Gender Programme; Survey Instruments*. New York and Geneva: United Nations Economic Commission for Europe.
- Wilson, B. F., Clarce, S. C. 1992. “Remarriages. A Demographic Profile.” *Journal of Family Issues* 13 (2): 123–141.
- Wu, Zh. 2000. *Cohabitation. An Alternative Form of Family Living*. Oxford: Oxford University Press.

PRIEDAS

I LENTELE. PAKARTOTINĖS PARTNERYSTĖS SUKŪRIMO PO PIRMŪJŲ SKYRYBŲ RIZIKŲ SANTYKIAI (MOTERYS)

	Exp (B)	95 proc. pasikliautinis intervalas
<i>Amžius ištuokos metu</i>		
Iki 29 metų (ref.)	1	
30–39 metai	,49***	0,37–0,64
40–49 metai	,4***	0,25–0,63
50 ir daugiau metų	,1***	0,02–0,44
<i>Gimimo kohorta</i>		
Iki 1949 m. (ref.)	1	
1950–1959 m.	1,06	0,7–1,4
1960–1969 m.	1,14	0,8–1,6
1970 m. ir daugiau	1,43	0,97–2,1
<i>Gyvenamoji vieta</i>		
Iki 2 tūkst. gyventojų	1	
2–5 tūkst. gyventojų	,62***	0,45–0,85
50–350 tūkst. gyventojų	,78	0,58–1,07
Vilnius	,75	0,53–1,07
<i>Išsilavinimo grupė</i>		
Aukščiausia	1	
Vidurinė	1,07	0,8–1,44
Žemiausia	1,2	0,8–1,83
<i>Vaikai iš ankstesnės santuokos</i>		
Du ir daugiau	1	
Nėra	1,8***	1,33–2,62
Vienas	1,15	0,88–1,51
-2LL		3 920,66
Analizuojamų atvejų skaičius		1 122

Šaltinis. „Kartų ir lyčių tyrimas“, jungtinis 2006 m. ir 2009 m. surinktų duomenų masyvas.

Reconstitution of Partnership after the Divorce: Trends and Social Differentiation

Summary

The article explores the trends of partnership reconstitution after the divorce and social differentiation of this process in Lithuania. The research is based on the pooled dataset of the two waves of Generation and Gender Survey (2006 and 2009) and is limited to the analysis of the subpopulation of divorced females with the underage children. Methods of the analysis include descriptive statistics and event history analysis.

Research proves that the level of repartnering of Lithuanian females is relatively low compared to that of males and females in other countries of Central and Eastern Europe. Moreover, the level and tempo of repartnering remained almost stable for the last four decades. The divorce cohorts of the 1970s demonstrate similar repartnering pattern as the younger divorce cohorts. Cohabitation became a dominant model of repartnering during the Soviet decades and reconstitution of partnership in marriage became very selective in the last decade. Chances to reconstitute the partnership are limited by the two demographic factors: age at divorce and the presence of children from previous marriage. Divorce at higher age limits the chances to form the new partnership after the divorce and children from previous marriage significantly decrease risk of the entry into a new union if controlled for other socio-demographic factors.

Research results prove that repartnering as a strategy to overcome negative economic outcomes of divorce is not equally accessible to all divorced females in Lithuanian society. Those who occupy the economically most vulnerable positions, i. e. divorced women with children, have the most limited chances.